

INFORMATOR TURYSTYCZNY

WEEKEND

W POWIECIE PLESZEWSKIM



ŻYCIE
Pleszewa



Powiat pleszewski	s. 2
Weekend I: Kultura w zamku, przyroda w parku, a relaks nad wodą	s. 3 - 8
Weekend II: Rowerem przez powiat	s. 9 - 12
Baza turystyczna powiatu pleszewskiego	s. 13
Kajakiem przez powiat pleszewski	s. 14-15
Mapa Powiatu	s. 16 - 17
Weekend III: Weekend po pleszewsku	s. 18 - 24
Weekend IV: Szlakiem starych kościołów	s. 25 - 28
Nordic Walking	s. 29-31

Powiat pleszewski



Powiat pleszewski liczy 62,8 tys. mieszkańców. Zajmuje powierzchnię 712 km². Zarówno pod względem obszaru, jak i zaludnienia sytuuje się na 22. miejscu wśród 31 powiatów województwa wielkopolskiego. Powiat pleszewski obejmuje Miasto i Gminę Pleszew oraz gminy wiejskie: Chocz, Czermin, Dobrzyca, Gizałki i Gołuchów. Graniczy z powiatami: jarocińskim, kaliskim, krotoszyńskim, konińskim, ostrowskim, wrzesińskim i słupeckim. Położony jest w południowo-wschodniej części województwa wielkopolskiego na Wysoczyźnie Kaliskiej, która swoją urozmaiconą rzeźbę terenu zawdzięcza działaniu lądolodu skandynawskiego w ostatnim zlodowaczeniu, a jego ciekawą pozostałością są liczne głazy narzutowe, z których największy znajduje się w lesie koło Gołuchowa. Główną rzeką przepływającą przez powiat jest Proсна. Jej dolina rozgranicza Wysoczyznę Leszczyńską i bardziej wyniesioną Wysoczyznę Kaliską. Inne mniejsze rzeki jak: Patoka, Ner, Ciem-

na, Giszka stanowią dopływy Proсны. Jedynie południowo-zachodnią część powiatu przecina Lutynia, która jest lewym dopływem Warty.

Przez powiat przebiegają dwa szlaki komunikacyjne - drogi krajowe nr 11 i 12 oraz wojewódzkie 442 i 443. Mają one silny wpływ na rozwój gospodarczy. Tak zwany stary szlak handlowy łączy porty nadbałtyckie z Górnym Śląskiem, a drugi, młodszy, handlowo-transportowy, z Leszna do Konina jest trasą alternatywną do drogi A2.

Przez powiat pleszewski przebiega Transwielkopolska Trasa Rowerowa łącząca Poznań z Siemenicami koło Kępna oraz pięć szlaków pieszych: Pleszew-Lutynia, Pleszew-Tursko-Gołuchów, Gołuchów-Kucharki-Sobótka, Gołuchów-Tursko-Grodzisko i Grodzisko-Żegocin-Grab.

Mieszkańcy powiatu pleszewskiego słyną z zamiłowania do bicia rekordów w różnych dziedzinach. W roku 2002 bili rekord Guinnessa



Rzeka Proсна przepływa przez pięć spośród sześciu gmin powiatu pleszewskiego

w pieczeniu największego chleba, a w 2003 roku przygotowano największą ilość sałatki pomidorowej. Słynny jest Zbigniew Rózanek, który specjalizuje się w budowaniu niezwykłych przedmiotów miniaturowych rozmiarów.



OPRACOWANIE: **Aneta Rzeźniczak, Przemysław Góralczyk**

WYDAWCA: **ŻYCIE PLESZEWA**, Pleszew, ul. Kaliska 24, tel. 62 508-10-17

POŁUDNIOWA OFICyna WYDAWNICZA Spółka z o.o., 63-200 Jarocin, ul. Wolności 1a.

DRUK: **Drukarnia FC DRUK**, Piekarzew 10A, tel. 609 801 480

GRAFIKA I SKŁAD: **Piotr Budnik**

DZIAŁ REKLAMY: **Przemysław Markiewicz, Anna Moczyłowska, Patrycja Skorzybót.**

Tel. 62 508 10 50

NAKLAD: 6000

ISBN 978-83-926183-7-9

WEEKEND nr 1

Kultura w zamku, przyroda w parku, a relaks nad wodą

Pobyty w Gołuchowie to propozycja zarówno dla osób spragnionych kulturą, odpoczynku na łonie przyrody, jak i lubiących aktywnie spędzić czas nad wodą. Na nudę w tym miejscu na pewno nikt nie będzie narzekał!



Zamek w Gołuchowie



Atrakcją Ośrodka Kultury Leśnej są m.in. żubry

Spotkanie z lasem

Ośrodek Kultury Leśnej w Gołuchowie znany jest w całym kraju. Będąc w pobliżu, warto obejrzeć liczne wystawy prezentowane w zabytkowych budynkach rezydencji rodziny Czartoryskich. Stałe ekspozycje udostępnione są w „Oficynie”. XIX-wieczne i współczesne malarstwo, grafika, rzemiosło artystyczne, rzeźba w drewnie, szkło i tkaniny – to niektóre z eksponatów, które składają się na wystawę „Związki lasu z kulturą”. Druga – „Historia gospodarstwa leśnego na ziemiach polskich” – to doskonała lekcja historii i przyrody jednocześnie. Z kolei w dawnej „Powozowni” zwiedzający obejrzeć mogą ekspozycję „Spotkanie

Ośrodek Kultury Leśnej w Gołuchowie

ul. Działyńskich 2, 63-322 Gołuchów

tel. 62 761 50 45, 62 761 50 46

okl.goluchow@okl.lasy.gov.pl



W zamku mieści się oddział Muzeum Narodowego w Poznaniu

z lasem”, a na niej bogatą kolekcję: zwierząt, roślin i grzybów. Następny zabytkowy budynek – „Owczarnia” – kryje w sobie wystawę „Technika leśna”. Gdy już przybliżymy sobie historię leśnictwa, warto wybrać się

na spacer po jednym z najstarszych parków-arboretum w Polsce. 600 gatunków drzew i krzewów, a wśród nich unikatowe okazy: dębów, lip czy sosen, robią na gościach ogromne wrażenie o każdej porze roku.

Muzeum Leśnictwa
czynne od wtorku do niedzieli
w godz. od 10.00 do 16.00

Bilety wstępu:

„OFICYNA”

ulgowy – 4 zł,
normalny – 7 zł,
rodzinny – 15 zł,
przewodnik – 30 zł.

**„POWOZOWNIA”
I „OWCZARNIA”:**

(wspólny bilet)
ulgowy – 4 zł,
normalny – 7 zł,
rodzinny – 15 zł,
przewodnik – 30 zł.

Przewodnik po parku – 30 zł.

Przewodnik po wszystkich obiektach
i wystawach – 100 zł.

Wstęp wolny do muzeum w każdą
środę. Zwolnieniu nie podlega opłata za
przewodnika.

Kierując się na zachód, dojdziemy do Pokazowej Zagrody Zwierząt, w której mieszkają żubry, koniki polskie, dziki i daniele. Park i zagrodę można zwiedzać od świtu do zmierzchu (wstęp wolny).

U księżnej Izabelli

Gołuchowski park, oprócz wyjątkowych okazów drzew i krzewów, kryje także malowniczy zamek – jeden z najciekawszych zabytków w całym regionie. Obiekt wzniesiony został na miejscu dawnego dworu obronnego około 1560 roku, a przebudowano go w latach 1872-75. W elewację zamku wtopione są oryginalne, zabytkowe elementy architektury, kupowane przez Izabelę z Czartoryskich Działyńską w antykwariatach Europy: późnogotyckie i renesansowe kominki, okiennice itp. Wysokie, kryte łupkiem dachy, smukłe kominy i wystrój rzeźbiarski budowniczy zamku „zacierpnęli” ze słyn-



Sypialnia księżniczki Małgorzaty

Muzeum Narodowe w Poznaniu, Oddział w Gołuchowie

Tel. 62 761 50 94

Fax 62 761 50 94

goluchow.info@mnp.art.pl

Godziny otwarcia:

poniedziałek – nieczynne

wtorek – piątek – od godz. 9.00 do 16.00

sobota – od godz. 10.00 do 16.00

niedziela - od godz. 10.00 do 16.00

Śladami księżnej

Na turystów w gołuchowskim parku czeka jeszcze jedna atrakcja – quest „Śladami Izabelli z Czartoryskich Działyńskiej”. „Questing” to nowa forma turystyki, połączona z zabawą i przygodą. Uczestnik gry dostaje mapę i opis questu, czyli zadania do wykonania. Zgodnie z instrukcją wędruje przez wskazane miejsca i rozwiązuje łamigłówki, w tym przypadku związane z Gołuchowem i księżną Izabellą. Na końcu szlaku czeka „skarb”, np. skrzynek z pieczętką, potwierdzającą ukończenie questu. Początek szlaku znajduje się przy „Powozowni”, a jego przejście zajmuje ok. 40 minut. Ulotki ze szczegółami dostępne są w: muzeum, zamku, urzędzie gminy i Starostwie Powiatowym w Pleszewie.



Kolekcja waz greckich

nych budowli królewskich znad Loary we Francji.

W zwiedzaniu zamku pomoże nam przewodnik (60 zł, grupa do 30 osób). Do obejrzenia mają trzynaście sal ze zbiorami, m.in. waz antycznych, dzieł włoskich malarzy renesansowych i gobelinów ilustrujących wydarzenia z czasów II wojny unickiej. Dla tych, którym wrażeń będzie wciąż mało, pozostaje wieczorny spacer w okolicach zamku w poszukiwaniu Białej Damy.

Portret Stanisława Augusta Poniatowskiego



OGŁOSZENIA

Agroturystyka „**POD BOCIANEM**”

KAROLINA SZCZEPAŃSKA

Gołuchów, ul. Kopczyńskiego 16

☎ 62 761-72-62, 505-221-060

www.podbocianem.najlepsza.pl

Dla turystów przygotowano pięć pokoi z łazienkami, w których może spać od 12 do 18 osób. Do dyspozycji gości są też aneks kuchenny i ogród.



PRACY TWÓRCZEJ
OSRODEK KULTURY LESNIEJ

63-322 Gołuchów, ul. Borowskiego 2
tel./fax 62 761 50 44, 509 713 806

RESTAURACJA HOTEL

www.dphtotel.pl

Organizujemy:

- bankiety
- przyjęcia okolicznościowe
- imprezy plenerowe

Dysponujemy
9 pokojami
2 i 3 osobowymi





Na plaży

Jeżeli mamy ochotę popływać, lub wypocząć na plaży, warto skorzystać z oferty Gołuchowskiego Ośrodka Turystyki i Sportu, położonego wśród lasów nad sztucznym zalewem. W ciepłe letnie dni nad jeziorem można spotkać nie tylko mieszkańców Kalisza czy Pleszewa, ale gości z całej Polski, którzy na wakacyjny wypoczynek wybrali właśnie to miejsce. GOTiS w swojej ofercie ma 42 domki, w których zamieszkać może w sumie 177 osób. Na chętnych czeka także pole namiotowe.

Do dyspozycji odwiedzających to miejsce jest również wypożyczalnia sprzętu wodnego, w której możemy skorzystać z kajaków i rowerków wodnych. A gdy się zmęczymy i zgłodniejemy, każdy na pewno znajdzie coś dobrego do zjedzenia w jednym z licznych punktów gastronomicznych w pobliżu plaży.

Wstęp na plażę

W dni robocze

- bilet normalny - 2 zł
- bilet ulgowy - 1,5 zł

Dni świąteczne, soboty i niedziele

- bilet normalny - 3 zł
- bilet ulgowy - 2 zł

Wstęp wolny - dzieci do lat 6, inwalidzi posiadający grupę inwalidzką.

Bilety ulgowe - młodzież szkolna, studenci, emeryci i renciści posiadający ważną legitymację.

Wypożyczalnia sprzętu wodnego:

- rower wodny 4-osobowy plus 2 dzieci – 25 zł za godzinę,
- rower wodny 3-osobowy – 20 zł za godzinę,
- kajak 2-osobowy – 10 zł za godzinę.



OGŁOSZENIE

Alicja Nowakowska
Gołuchów,
ul. M. Dąbrowskiej 10
tel. 62 761 76 10,
609 778 951

„U ALICJI”

Dom przeznaczony dla turystów,
w którym jest pięć pokoi z łazienkami
oraz wyposażona kuchnia.

Do dyspozycji gości ogród, miejsce
do grillowania, parking, rowery.

Obiekt czynny cały rok.



Ceny za wynajem domków (na dobę)

Domek 3-osobowy: 95 zł (1-2 doby), 80 zł (3 doby i więcej).
 Domek 4-osobowy: 125 zł (1-2 doby), 90 zł (3 doby i więcej).
 Domek 5-osobowy: 130 zł (1-2 doby), 105 zł (3 doby i więcej).
 Domek 6-osobowy: 150 zł (1-2 doby), 125 zł (3 doby i więcej).
 Domek 8-osobowy: 180 zł (1-2 doby), 150 zł (3 doby i więcej).
 Domek 8-osobowy (dwie łazienki): 190 zł (1-2 doby), 160 zł (3 doby i więcej).



Doba w ośrodku trwa od godz. 15.00 do godz. 12.00 następnego dnia. Pobyt dodatkowej osoby w domku - 10 zł za dobę. Ośrodek nie wynajmuje domków na jedną dobę.

Pole namiotowe:

Pobyt na polu namiotowym od 1 osoby - **8 zł za dobę**.
 Ustawienie namiotu - **5 zł za dobę**.
 Ustawienie przyczepy kempingowej - **8 zł za dobę**.
 Ustawienie karawangu - **10 zł za dobę**.
 Opłata za ustawienie pojazdu - **5 zł za dobę lub opłata tygodniowa 20 zł**.
 Opłata za posiadanie psa - **5 zł za dobę**.

Osoby zameldowane w domkach i na polu namiotowym, otrzymują karnet wstępu na plażę. Karnety nie obowiązują podczas organizowanych przez ośrodek imprez masowych.

OGŁOSZENIE



GOTIS

tel/fax 62 761-50-63
 tel. 62 761-51-77
 tel.kom 606-662-954
 recepcja@gotis.pl
 www.gotis.pl

Gołuchowski Ośrodek Turystyki i Sportu położony jest wśród pięknych lasów nad 61-hektarowym jeziorem zaporowym, w 45 domkach zamieszkać może 190 turystów. Ośrodek dysponuje: kąpieliskiem strzeżonym, piaszczystą plażą, wypożyczalnią sprzętu pływającego i rekreacyjnego, polem namiotowym ze stałymi grillami, stanowiskami dla przyczep campingowych, boiskami piłkarskimi oraz do piłki siatkowej, budynkami sanitarnymi z natryskami. Na terenie Ośrodka znajdują się bary szybkiej obsługi i punkty handlowo-gastronomiczne, świetlica wyposażona w sprzęt audiowizualny, gry planszowe, badminton, stół do tenisa stołowego, bilard, plac zabaw dla dzieci.



Spacer do kamienia

Kolejną atrakcją okolic Gołuchowa jest znajdujący się w jedleckim lesie głaz narzutowy – szósty co do wielkości w kraju – zwany Kamieniem św. Jadwigi. Do miejsca tego można dotrzeć kilkoma drogami – wszystkie są odpowiednio oznaczone. Kamień znajduje się ok. 3 kilometrów od Gołuchowskiego Ośrodka Turystyki i Sportu. Związana jest z nim legenda, mówiąca, że głaz chciał zrzucić na Kalisz diabeł rozgniewany na jego mieszkańców. Jednak rankiem, gdy zapały pierwsze kury, do miasta było jeszcze daleko. Diabeł upuścił więc kamień w lesie. Z kolei drugie podanie mówi o św. Jadwidze i rycerzach śpiących pod kamieniem oraz schowanym pod nim skarbem.

OGŁOSZENIE



Wysokość kamienia – 3,5 metra.
Obwód – 22 metry.

Przy jednym ze szlaków prowadzących do głazu znajdują się zbiorowe mogiły ofiar II wojny światowej. W listopadzie 1941 roku i w pierwszych miesiącach kolejnego pochowano tam ok. 10 tysięcy Polaków i Żydów, zagazowanych w ciężarówkach w drodze do lasu.



OGŁOSZENIE

Noclegi APARTAMENT

ORIENT

63-322 Gołuchów, ul. Kwiatowa 64
tel. 62 761-76-57, 608-558-025
www.apartamentorient.com info@apartamentorient.com







BIURO USŁUG TURYSTYCZNYCH
tel. 660-205-169 biuro@butgoluchow.com
www.butgoluchow.com
Wycieczki krajoznawcze i integracyjne
dla szkół, zakładów pracy.
Pilotaż i przewodnictwo.

restauracja www.zamkowa-goluchow.pl

Zamkowa

Gołuchów telefon: 62 761-70-76
ul. Kopczyńskiego 1



WEEKEND nr 2

Rowerem przez powiat

To propozycja dla tych, którzy lubią jeździć rowerem. Trasa jest ciekawa i zapewne nikt, kto się na nią zdecyduje, nie będzie żałował przebytych kilometrów. Odwiedzimy m.in. Zespół Pałacowo-Parkowy w Dobrzycy oraz znajdującą się nieopodal oranżerię, a także Sanktuarium Maryjne w Lutyni.



Wyspać się i dobrze zjeść

Trasę weekendu II przejedziemy rowerem. Punktem startowym będzie miejsce, w którym zaplanowaliśmy nocleg. Karczma „Stara Stajnia” w Zawidowicach, to urokliwe i magiczne miejsce. W hotelu znajdują się 32 przytulne i komfortowe pokoje z łazienkami. Kulinarnymi specjalnościami są: zupa borowikowa podawana w chlebie, kaczka pieczona z jabłkami i ręcznie lepione pierogi. Na zamówienie obsługa hotelu może przygotować pieczonego prosiaka, udziec i dziczyznę. Fani jeździectwa, wędkarstwa oraz nordic walking (trasa jagodowa 10 km) na pewno będą zadowoleni. To doskonała baza noclegowa dla tych, którzy lubią weekendowy wypoczynek, świeże powietrze oraz wielkopolskie jadło.



Hotel Karczma Stara Stajnia

Zawidowice 14a,
63-300 Pleszew
Tel. 62 741 97 92
www.stara-stajnia.pl



Na wycieczkę po Dobrzycy

Pierwszym docelowym miejscem podczas naszej rowerowej wędrowki będzie Dobrzyca. Aby się tam dostać, musimy jechać Transwielkopolską Trasą Rowerową. Po drodze minimy Wilczę i Strzyżew. Po przejechaniu 2 km dotrzemy do celu. W Dobrzycy nie możemy pominąć wizyty w zabytkowym, drewnianym kościele pod wezwaniem św. Tekli. Obiekt pochodzi z 1778 roku. Z surowością drewnianych ścian kontrastuje bogate rokokowe wyposażenie wnętrza – ołtarze, chrzcielni-

ca czy ośmioboczna ambona (dzieła Franciszka Eytnera). Ciekawie prezentuje się biało-złoty ołtarz główny z wizerunkiem Chrystusa z XVII wieku, zdobiony kolumnami oraz figurami świętych i aniołów.

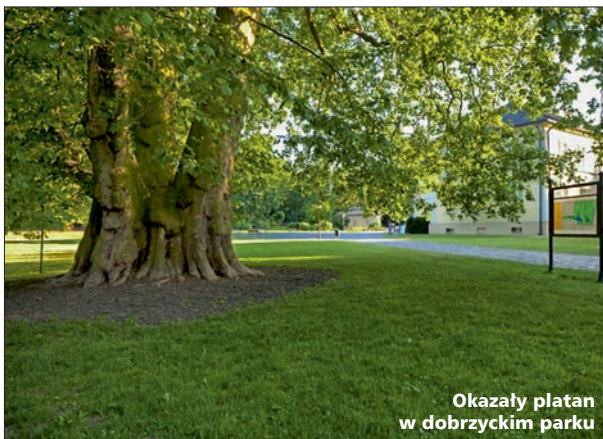
Perłą Dobrzycy, której nie wolno pominąć, jest Muzeum Ziemiaństwa, Zespół Pałacowo-Parkowy, dawna rezydencja generała Augustyna Gorzeńskiego, adiutanta króla Stanisława Augusta. Po przekroczeniu bramy powita nas liczący ponad 11 metrów w obwodzie – platan,



Kościół pod wezwaniem Św. Tekli w Dobrzycy



Rokokowe wnętrze świątyni



Okazały platan w dobrzyckim parku



XVIII-wieczny pałac gen. Augusta Gorzeńskiego

jeden z najpiękniejszych i największych przedstawicieli tego gatunku w Europie. Zalicza się on też do grona kilkudziesięciu pomników przyrody, które rosną na terenie dobrzyckiej posiadłości. Zaprojektowany w stylu angielskim park oczarowuje romantycznym monopterem usytuowanym na sztucznej wyspie, schowaną wśród drzew miniaturą rzymskiego panteonu oraz grotą. Z parkowych alejek coraz chętniej korzystają miłośnicy joggingu i nordic walking.

Pałac przebudowany przez Stanisława Zawadzkiego, najbardziej utytułowanego architekta doby Oświecenia, jest dziś prawdziwą perłą architekto-

niczną i jedną z największych atrakcji turystycznych Ziemi Pleszewskiej. Wśród wielkopolskich rezydencji wyróżnia się barwnymi polichromiami i iluzjonistycznymi malowidłami autorstwa Antoniego Smuglewicza. Największym atutem jest wystrój sztukatorski pałacowych sal. Istniejące tu od 1988 roku muzeum gromadzi pamiątki związane z fundatorami i kolejnymi właścicielami majątku: meble, obrazy oraz przedmioty rzemiosła artystycznego.

Muzeum Ziemiaństwa w Dobrzycy corocznie organizuje wystawy czasowe, imprezy plenerowe i koncerty. Odbywają się tu Dobrzyckie

Muzeum Ziemiaństwa w Dobrzycy, Zespół Pałacowo-Parkowy

ul. Pleszewska 5a
63-300 Dobrzyca
tel. 62 741-30-39
www.dobrzyca-muzeum.pl

Spotkania z Klasyką, a także Pleszewsko-Dobrzycki Rajd Pojazdów Zabytkowych „Szlakiem rezydencji ziemiańskich”. Chętnie koncertują też muzycy w ramach Polskiej Akademii Gitary czy Festiwalu Muzycznego Południowej Wielkopolski. Ostatnio muzeum wzbogaciło się o nowy obiekt



Nowy obiekt dobrzyckiego muzeum - oranżeria



Wnętrze oranżerii



– oranżerię, która idealnie nadaje się do publicznych występów i prezentacji. Chętnie korzystają z niej również organizatorzy szkoleń, pokazów oraz okolicznościowych imprez towarzyskich i rodzinnych.

Kiedy wyjedziemy z Dobrzycy, musimy kierować się w stronę Rudy (około 3 km). Trasa, która tam prowadzi, nie należy do najłatwiejszych. Jezdnia miejscami jest podziurawiona. Warto się jednak poświęcić. Kiedy już dotrzemy na miejsce, nietrudno będzie odnaleźć cel wycieczki – kamień narzutowy. Do głazu doprowadzą nas drogowskazy, które są dużym ułatwieniem, ponieważ obiekt znajduje się za zabudowaniami. Ci, którzy będą chcieli dowiedzieć się czegoś więcej o kamieniu, mogą na miejscu przeczytać legendę jego powstania.

Prosto z Rudy możemy pojechać do leżącej niedaleko Lutyni. Tam zwiedzimy Sanktuarium Wniebowzięcia Najświętszej Marii Panny. W klasycznym wnętrzu kościoła zobaczyć można organy z XVIII wieku, rokokowe dekoracje ołtarzy bocznych i XVII-wieczny obraz Matki Boskiej z dziećmi.



**Sanktuarium
Maryjne
w Lutyni**



**Głaz
narzutowy
w Rudzie**

Wracając do bazy noclegowej możemy wybrać trasę prowadzącą przez Pleszew. Jeśli ktoś poczuje się głodny, to może zatrzymać się w lokalach Sułtan Pizza (ul. Kaliska 1) lub Sułtan Kebab (ul. Poznańska 45). Łakomczuchy mogą zamówić m.in. pizzę (do wyboru mamy aż 35 rodzajów), lasagnę, kebaba, tortillę lub cheesburgera. Jeśli będziemy mieli ochotę na coś lżejszego, to na pewno warto wybrać którąś z sałatek np. grecką, z kabanosem lub kurczakiem.

A na kolację...

Sułtan Pizza

Ul. Kaliska 1
63-300 Pleszew
tel. 62 508 30 00

Sułtan Kebab

Ul. Poznańska 45
63-300 Pleszew
Tel. 62 508 20 00



BAZA TURYSTYCZNA ZIEMI PLESZEWSKIEJ

TURYSTYKA

● Polskie Towarzystwo Turystyczno-Krajoznawcze, ul. Poznańska 35, tel. 608/105-444 lub 694/361-161. Biuro czynne w czwartki od 18.00 do 19.00. E-mail: oddzial@pleszew.pttk.pl

MUZEJA

● Muzeum Regionalne, ul. Poznańska 34, 63-300 Pleszew, tel. 62 742-83-59
 ● Muzeum Ziemiaństwa, Zespół Pałacowo-Parkowy, ul. Pleszewska 5a, 63-300 Dobrzyca, tel. 62 741-30-39
 ● Muzeum Leśnictwa: Oficyna, Powozownia, Dybul, ul. Działyńskich 2, 63-300 Pleszew, tel. 62 761-50-45; 62 761-50-46
 ● Muzeum Narodowe. Zamek, ul. Działyńskich 2, 63-322 Gołuchów, tel. 62 761-50-94

OŚRODEK KULTURY SPORTU I REKREACJI

PLESZEW

● Dom Kultury, ul. Bogusza 1, 63-300 Pleszew, tel. 62, 742-83-62
 ● Ośrodek Sportu i Rekreacji, ul. Plac Kościuszki 3, 63-300 Pleszew, tel. 62, 742-12-93
 ● Aquapark, ul. Sportowa 4, 63-300 Pleszew, tel. 62 742-12-93
 ● Pływalnia kryta „Acwador” s.c. Propoków 25a, 63-300 Pleszew, tel. 62 742-22-98, 62 742-90-04
 ● Studio Figura, ul. Kraszewskiego 3, 63-300 Pleszew, tel. 511/694-896
 ● Fitness Club ActiveFit, ul. Traugutta 30, 63-300 Pleszew, tel. 62 742 70 16
 ● Fitness Club Atlas, ul. Sportowa 4, 63-300 Pleszew, tel. 513/360-015

GOŁUCHÓW

● Gołuchowski Ośrodek Turystyki i Sportu, ul. Leśna 1, 63-322 Gołuchów, 62 761-50-63, 62 761-51-77, 606/662-954, email: gotis@goluchow.pl
 ● Ośrodek Kultury Leśnej, ul. Działyńskich 2, 63-322 Gołuchów, tel. 62 761-50-45, 62 761-50-46, email: okl@sisco.pl

GOSPODARSTWA AGROTURYSTYCZNE

GINA CHOCZ

● Zdzisława Bukowska, ul. Sta-

szca 7, 63-313 Chocz, tel. 62 741-51-61, 602/686-065

GINA GOŁUCHÓW

● Karolina i Leszek Szczepańscy, ul. Kopczyńskiego 16, 63-322 Gołuchów, tel. 62 761-72-62
 ● Maria Kempieńska, ul. Dąbrowskiej 7, 63-322 Gołuchów, tel. 62 761-76-08
 ● Wiesława Malińska, ul. 23 stycznia 5a, 63-322 Gołuchów, tel. 62 761-72-85
 ● Alicja Nowakowska, ul. Dąbrowskiej 10, 63-322 Gołuchów, tel. 62 761-76-10
 ● P.H.U. „U zagrody”, ul. Zachodnia 30, 63-322 Gołuchów, tel. 697/704-410
 ● „Za lasem”, Wiesława Malińska, ul. 23 stycznia 5a, 63-322 Gołuchów, tel. 604/278-847

HOTELE

GINA PLESZEW

● „Pod Plantami”, Al. wojska Polskiego 21, tel. 62 742-10-90
 ● PPHU „Acwador” s.c. Propoków 25a, 63-300 Pleszew, tel. 62 742-22-98, 62 742-90-04
 ● „SEVA”, Ludwina 1A, 63-300 Pleszew, tel. 62 741-83-43, www.seva.com.pl
 ● Apartament Agnes, ul. Rynek-Daszyńskiego 2, 63-300 Pleszew, tel. 602/282-203
 ● Hotel Karczma Stara Stajnia, Zawidowice 14a, 63-300 Pleszew, tel. 62 741-97-92

GINA GIZAŁKI

● „Motel u sąsiada” RSP Nowa Wieś, 63-308 Gizałki, 62 741-85-91, 62 741-85-29

GINA GOŁUCHÓW

● Dom Pracy Twórczej, ul. ul. Bojanowskiego, 63-322 Gołuchów, tel. 62 761-50-44, 62 761-50-45
 ● Ranczo Kajew, Kajew 9, 63-322 Gołuchów, tel. 503/658-476

BAZA NOCLEGOWA

DOBRYCA

● „Pod akacją” Muzeum, Zespół Pałacowo-Parkowy, ul. Pleszewska 5a, 63-300 Dobrzyca, tel. 62, 741-30-39

GOŁUCHÓW

● Gołuchowski Ośrodek Tury-

styki i Sportu, ul. Leśna 1, 63-322 Gołuchów, 62 761-50-63, 62 761-51-77, 606/662-954, email: gotis@goluchow.pl

NOCLEGI

W KWATERACH PRYWATNYCH

GINA GOŁUCHÓW

● Stanisław Podymski, ul. Kwiatowa 21, tel. 62 761-74-44
 ● Krystyna Stachowska, ul. Czarotoryskich 1, tel. 62 761-74-92
 ● Krystyn Zagrodnicki, ul. Zachodnia 30, tel. 62 761-76-47
 ● Noclegi „U Alicji”, Alicja Nowakowska, ul. M. Dąbrowskiej 10, tel. 62 761-76-10

GINA CHOCZ

● „Wioska Indiańska”, Józefów 52a, tel. 608/050-499, 606/618-251

PIZZERIE

PLESZEW

● „Castello”, ul. Poznańska 9, tel. 62 742-77-88
 ● „Sultan Pizza”, ul. Kaliska 1, 62 508-30-00
 ● „Cleopatra”, ul. Bogusza 3a, tel. 62 508-00-88

GOŁUCHÓW

● „Cafe Pizzeria”, ul. Kopczyńskiego 4, 63-322 Gołuchów, tel. 62 761-57-88

BARY, PUNKTY GASTRONOMICZNE, KAWIARNIE

GINA PLESZEW

● „Cafe Karafka”, ul. Rynek 2, tel. 501/335-973
 ● „Sajgon”, ul. Ogrodowa 8, tel. 62 742-01-48, 602/973-326
 ● „Sultan Kebab”, ul. Poznańska 45, 62 508-20-00
 ● „DorKebab”, Kowalew, ul. Bolesława Krzywoustego 13, tel. 608/259-574
 ● „SunSet Bar”, ul. Sienkiewicza 13, tel. 506/233-244
 ● „Kebaby Ilo-Mar”, ul. Sopałowicza, tel. 518/770-949
 ● „Sahara”, ul. Kaliska 9, tel. 793/000-480
 ● „Bambus”, ul. Bolesława Krzywoustego 8, tel. 888/759-992
 ● „Champion Bar”, ul. Poznańska 3, tel. 500/755-737
 ● „Oaza”, ul. Plac Powstańców Wielkopolskich 12, tel. 534/599-105

● „Herbaciarnia”, ul. Podgórna 32, tel. 515/131-552
 ● „Cafe Vogt”, ul. Poznańska 19, tel. 62 508-04-04

RESTAURACJE

GINA PLESZEW

● PPHU „Acwador” s.c. Propoków 25a, 63-300 Pleszew, tel. 62 742-22-98, 62, 742-90-04
 ● Restauracja „BAX”, ul. Malińska 21a, 63-300 Pleszew, tel. 62 742-13-380
 ● „Kasyno”, ul. Al. Wojska Polskiego 21, tel. 62 742-56-39
 ● „SEVA”, Ludwina 1A, 63-300 Pleszew, tel. 62 741-83-43
 ● Hotel Karczma Stara Stajnia, Zawidowice 14a, 63-300 Pleszew, tel. 605/596-554
 ● „Podmiejska”, Piekarszew 53, tel. 62 742-29-11
 ● Restauracja Impresja, ul. Przemysłowa II 10, 63-300 Pleszew, tel. 515/599-377

GINA DOBRZYCA

● Bar gastronomiczny „Lutynka”, Fabianów, ul. Pleszewska 1, 63-330 Dobrzyca, tel. 62 741-40-86
 ● „Ludowa”, ul. Bulsiewicza 1, Dobrzyca, tel. 62 741-30-23
 ● „Eldorado”, Karminek, tel. 696/042-433

GINA CHOCZ

● „Stencel”, ul. Pleszewska 31, tel. 62 741-53-83

GINA GIZAŁKI

● „Motel u sąsiada” RSP Nowa Wieś, 63-308 Gizałki, 62 741-85-91

GINA GOŁUCHÓW

● Dom Pracy Twórczej, ul. ul. Bojanowskiego, tel. 62 761-50-44
 Restauracja Eden, ul. Pleszewska 2a, tel. 62, 761-57-89
 ● „Hagen”, Zychlin 9, tel. 62 761-53-84
 ● „Malibu”, ul. Poznańska 14a, Kościelna Wieś, tel. 62 761-66-74
 ● Kawiarnia „Muzealna”, ul. Działyńskich 2, tel. 62 761-50-27
 ● Restauracja „Zamkowa”, ul. Kopczyńskiego 1, tel. 62 761-70-76
 ● „Pod Wiatrakami”, Krzywosądów 5, tel. 62 761-54-11

Kajakiem przez powiat pleszewski

Lubisz aktywnie spędzać czas? Nie obca jest ci przygoda? W takim razie musisz wybrać się na kajaki. Doskonałym miejscem do uprawiania tego sportu jest rzeka Proсна. Szlak z Bogusławia do Nowej Wsi od kilku lat cieszy się dużą popularnością. Urokliwe dorzecze Proсны przyciąga nie tylko kajakarzy, ale także wędkarzy, ornitologów, fotografików i malarzy.

Rzeka Proсна przepływa przez pięć spośród sześciu gmin powiatu pleszewskiego: Gołuchów, Pleszew, Czermin, Chocz i Gizalki. Długość trasy to ponad 40 km. Najbardziej popularny odcinek od Bogusławia (gm. Gołuchów) do Nowej Wsi (gm. Gizalki) liczy 25 km. Nurt rzeki jest spokojny i tylko miejscami przyspiesza. Proсна to idealna rzeka na spływy rodzinne. Nie trzeba wcale organizować wyprawy na Mazury, aby miło

spędzić czas w kajaku i doskonale się zrelaksować w otoczeniu przyrody.

W sezonie letnim odbywają się dziesiątki spływów. Do imprez cyklicznych należą: spływy na otwarcie sezonu turystycznego – Święto Proсны (kwiecień) i jego zakończenie (wrzesień), z okazji Nocy Świętojańskiej (czerwiec) i dożynek powiatowych (początek września), spływy z udziałem gości zagranicznych z zaprzyjaźnionych samorządów oraz dwudniowe Maratony Kajakowe im. Jana Pawła II (wrzesień), kończące się na Warcie.

Powiatowy wydział ochrony środowiska organizuje spływy ekologiczne połączone z porządkowaniem Proсны.

Z tej formy rekreacji korzystają całe rodziny, załogi firm oraz turyści, odwiedzający pleszewskie gospodarstwa agroturystyczne.

W Choczach powstała nawet przystań kajakowa z małą zatoczką i miejscem na ognisko. To tu najczęściej odbywają się biesiady. Towarzyszy im chrzest początkujących kajakarzy. Nowi członkowie klubu muszą przecierpieć symbolicznego klapsa wiosłem i wypić szklanicę okowity. Dogodne miejsca na postój znajdują się w: Rokutowie, Kuźni, Choczach,



Spływy kajakowe na Prośnie są szczególnie promowane przez Starostwo Powiatowe w Pleszewie



Kwileniu i Nowej Wsi k. Gizatek.

Proсна ma wiele walorów przyrodniczych. Można tu podziwiać wspaniałe widoki i dziewiczy krajobraz. Na zakolach rzeki w piaszczystych skarpach nadbrzeżnych zauważalne są gniazda jaskółek brzegówek i pięknie ubarwionych zimorodków. Nad rzeką spotkać można: dzikie kaczki, czaple, bociany i gniazda remizów. Widoczne są ślady obecności bobrów. Gdziekolwiek tworzą się piaszczyste wyspy i małe plaże. Nie brakuje tu urokliwych miejsc i ciekawych obiektów. W Choczach już z kajaków widać piękne wieże dwóch zabytkowych obiektów sakralnych: kościoła pokolegiackiego z 1629 r. oraz barokowego kościoła reformatorów z przyległym klasztorem.



Wypożyczalnia kajaków:

Liga Obrony Kraju
w Pleszewie
tel. 62 74-27-662,
tel. kom. 513/184-259

Józef Sroczyński, Pleszew
tel. kom. 512/713-759

Warto zatrzymać się w Brudzewku, aby obejrzeć jeden z polskich bunkrów obronnych, wybudowany w 1939 roku tuż przed wybuchem II wojny światowej. Kilkanaście bunkrów tzw. kaliskiego pasa umocnień na prawym brzegu Proсны wybudowano w lipcu i sierpniu 1939 roku.

Proсна była niegdyś rzeką graniczną między zaborem rosyjskim i pruskim. Do dziś zachowały się nie-

liczne carskie słupy graniczne – jeden w pobliżu Kuźni, a drugi w Choczach. W niezbędny sprzęt można zaopatrzyć się w wypożyczalni kajaków Ligi Obrony Kraju oraz u Józefa Sroczyńskiego w Pleszewie. Cena wypożyczenia kajaku dwuosobowego wynosi 30 zł. Do tego doliczyć trzeba koszt transportu – ok. 2 zł za kilometr.

U chockich franciszkanów



Kościół klasztorny

Klasztor Franciszkanów,
ul. Staszica 6, 63-313 Chocz
tel. 62 741 53 12
e-mail: franciszkanie.chocz@cyberlan.pl



Parafia rzymskokatolicka św. Andrzeja Apostoła

ul. Staszica 6,
63-313 Chocz
tel. 62 741 53 12

Przerwę w trakcie spływu kajakowego w Choczach warto wykorzystać na odwiedzenie zabytkowych budynków sakralnych znajdujących się w pobliżu przystani. Jednym z nich jest kościół parafialny św. Andrzeja. Obok znajduje się pałac infułatów pełniący obecnie funkcję plebanii. Budowle zostały wzniesione na ruinach zamku z czasów Kazimierza Wielkiego.

Nieco dalej wznosi się wyremontowany w ostatnich latach kościół klasztorny ojców franciszkanów. Zakonnicy do Choczach zostali sprowadzeni w 1623 roku i kilkakrotnie byli wyrzucani. W 2005 roku dzięki życzliwości ówczesnego biskupa kaliskiego ks. Stanisława Napierały franciszkanie wrócili do Choczach, a klasztor i kościół klasztorny św. Michała Archanioła, staraniem całej prowincji zakonnej, przeszedł kapitalny remont.

POWIAT PLESZEWSKI

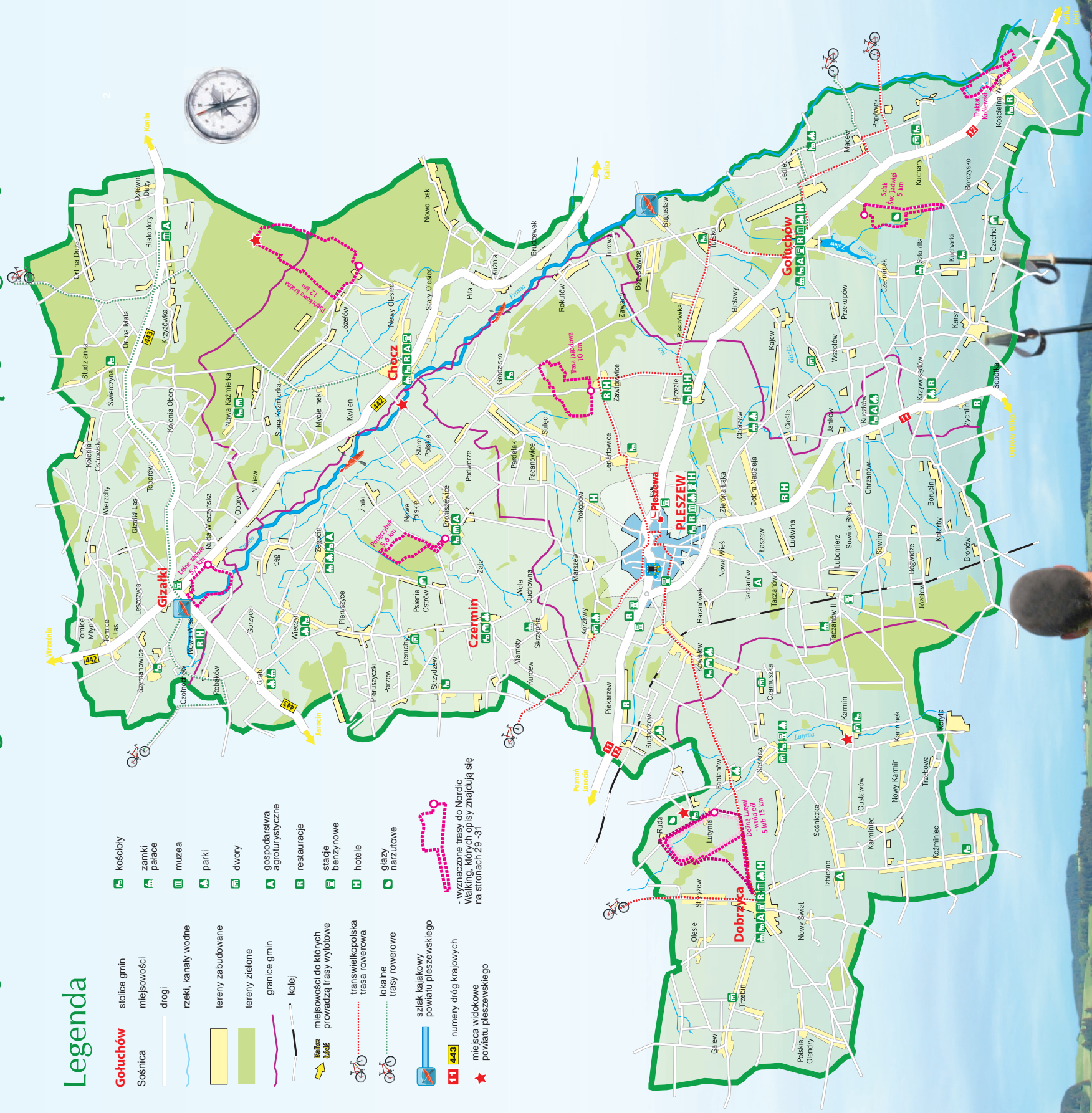
- trasy nordic walking, ścieżki rowerowe, spływ kajakowy Proсна

Legenda

- Gołuchów** stolice gmin
- Sośnica** miejscowości
- drogi
- rzeki, kanały wodne
- tereny zabudowane
- tereny zielone
- granice gmin
- kolej
- miejscowości do których prowadzą trasy wyłotowe
- transwielkopolska trasa rowerowa
- lokalne trasy rowerowe
- szlak kajakowy powiatu pleszewskiego
- 11 443** numery dróg krajowych
- miejsca wiakowe powiatu pleszewskiego

- kościoły
- zamki pałace
- muzea
- parki
- dwory
- gospodarstwa agroturystyczne
- restauracje
- stacje benzynowe
- hotele
- głazy narzutowe

- wyznaczone trasy do Nordic Walking. Których opisy znajdują się na stronach 29 -31



WEEKEND nr 3

Wyprawa po pleszewsku

Oglądanie prac Mariana Bogusza, wypiekanie bułeczek, podziwianie zabytków oraz kąpiel w jacuzzi – to tylko niektóre z atrakcji, jakie możemy znaleźć w III propozycji weekendu w powiecie pleszewskim.



Nocleg w centrum lub poza miastem...

Weekend trzeci poświęcimy na zwiedzenie Pleszewa i jego okolic. Nocleg zaplanujemy w mieście. Do wyboru mamy „Hotel pod Plantami” i apartament „Agnes”. Pierwsza opcja jest doskonałym rozwiązaniem dla grup zorganizowanych, wycieczek. Wyśpiemy się tam w pokojach jedno-, dwu-, trzy- lub czteroosobowych. Każdy wyposażony jest w łazienki z prysznicem, TV oraz telefon. Rano możemy tam zjeść smaczne śniadanie. W hotelu jest możliwość zlecenia prasowania. Obiekt jest przystosowany do obsługi osób niepełnosprawnych. Natomiast apartament „Agnes” to opcja dla bardziej wymagających klientów. Luksusowy salon z aneksem kuchennym, sypialnią oraz przestronną łazienką usytuowany jest w kamienicy, z której rozciąga się widok na pleszewską starówkę. Apartament wyposażony jest w klimatyzację, TV HD oraz Internet wi-fi. Istnieje możliwość zamówienia posiłków do pokoju.

Gospodarstwo Pomocnicze

„Hotel pod Plantami”

Al. Wojska Polskiego 21
63-300 Pleszew
Tel/fax 62 742 10 90
www.ckiwiw-plezew.ohp.pl

Hotel „Pod Plantami” jest doskonałym miejscem noclegowym dla grup zorganizowanych



Żeby upiec bułeczki

W sobotni poranek wyruszamy w miasto. Pierwszym celem będzie Muzeum Piekarstwa, które znajduje się w Pleszewie na ulicy Tyniec 6. Powstało ono z sześciopokoleniowej tradycji rodu Vogtów. Ekspozyty, które Tomasz Vogt zbierał przez wiele lat, pomogą nam poznać historię wypieku chleba. Jedną z sal nazwaną jest izbą starych dokumentów. W niej znajdują się protokolarze, czyli zapiski z pierwszych posiedzeń cechu piekarnictwa. Są tam również rodzinne pamiątki: książeczki mi-

Muzeum Piekarstwa

ul. Tyniec 6
63-300 Pleszew
Tel. 604/120-745
www.vogt-cukiernia.pl

strzowskie i odznaczenia. W osobnej sali znajdują się maszyny, którymi dawniej wyrabiano ciasto.

Muzeum Piekarstwa czynne jest od poniedziałku do piątku w godzinach od 10.00 do 18.00. Cena biletu indywidualnego to 5 zł. Zwiedzanie



Jedną z ekspozycji w Muzeum Piekarstwa

dla grup zorganizowanych z dodatkową atrakcją - wypiekiem bułeczek - kosztuje 7 zł (cena za jeden bilet).



Jedną z atrakcji jest samodzielny wypiek bułeczek, z którego mogą korzystać nie tylko dzieci

OGŁOSZENIE



AGNES
apartament

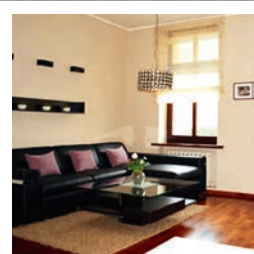
Apartament **Agnes**

info@apartament-agnes.pl
ul. Rynek - Daszyńskiego 2
63-300 Pleszew

tel. **602 282 203**

Oferujemy urokliwy i reprezentacyjny Apartament z widokiem na pleszewską starówkę. To luksusowy salon z aneksem kuchennym, sypialnią oraz przestronną łazienką. Na parterze kamienicy znajduje się gustowna restauracja „Cafe Karafka”, a w odległości 50 metrów postój „taxi”. Wysoki standard tego miejsca zapewniamy dzięki: Klimatyzacji, telewizji HD, Internetowi wi-fi.

www.apartament-agnes.pl



Orientalny smak...

Jeśli w międzyczasie pocujemy się głodni, a przy tym będziemy mieć ochotę na posiłek w orientalnym klimacie, to możemy wybrać się do Baru „Sajgon”. Do wyboru mamy: kurczaka, wieprzowinę, wołowinę, cielęcinę oraz golonkę w ośmiu smakach. Oprócz tego możemy wybierać wśród fast foodów, sałatek, dań z grilla i ryb. Jeśli ktoś nie je potraw mięsnych, to warto wzmocnić się posiłkiem wegetariańskim. Do tego warto zamówić ciepłe lub zimne napoje.

Bar Sajgon

ul. Ogrodowa 8
(Targowisko Miejskie)
63-300 Pleszew
Tel. 62 742 01 48,
kom. 602/873-326



Z Pleszewa do Taczanowa

Po południu wybierzemy się na przejażdżkę do Taczanowa Drugiego. Wcześniej jednak, po drodze, możemy przystanąć przy pałacu na Maliniu (ul. Malińska 21), w którym obecnie mieści się sąd rejonowy. Obiekt znajduje się niedaleko trasy wyjazdowej z Pleszewa do Kowalewa. Jeśli pojedziemy dalej ulicą Malińską, a następnie, na pierwszym skrzyżowaniu skręcimy w lewo, dojedziemy do stacji, gdzie można podziwiać stary, zabytkowy skład kolejowy. Stamtąd już prosta droga ulicami Sienkiewicza i Podgórną do Taczanowa Drugiego (około 5 km). Tam znajduje się Zespół Pałacowo-Parkowy oraz zabudowania folwarczne. Najciekawszym obiektem jest pochodzący z XVIII wieku pałac, z nadanymi mu w okresie późniejszym

elementami stylu klasycyzmu berlińskiego. Na uwagę zasługuje też neogotycka kaplica. Przypałacowy park to w całości pomnik przyrody. Kompleks aż do I wojny światowej był siedzibą arystokratycznego rodu Taczanowskich.

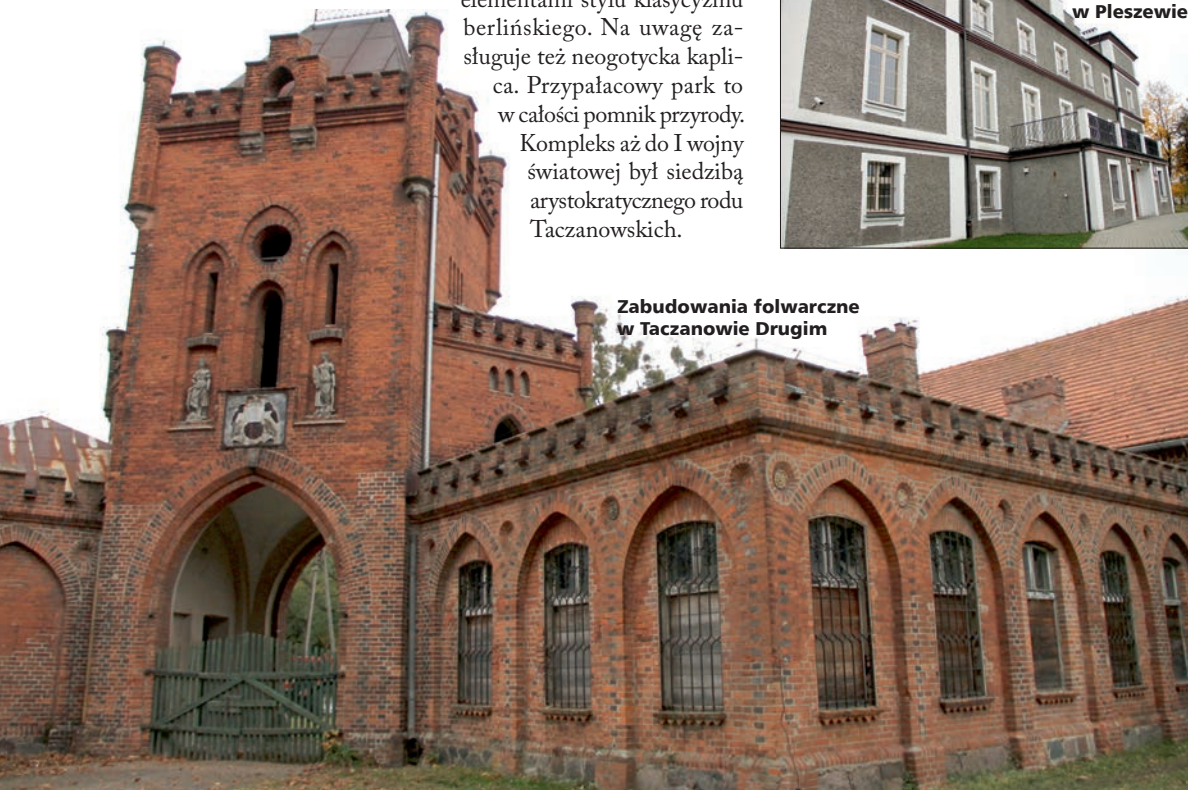
Skład wąskotorowy przy ul. Kolejowej w Pleszewie



Pałac na Maliniu w Pleszewie



Zabudowania folwarczne w Taczanowie Drugim



Przystanek na Ranczo

Wracając odwiedzimy gospodarstwo agroturystyczne Ranczo Kajew (około 5 km od Pleszewa). Obiekt położony jest wśród pól i lasów. Spokój i błoga cisza pozwolą się nam wyciszyć i zrelaksować. Goście, którzy lubią biesiadować będą mogli skorzystać ze stylowej sali kominkowej lub wygodnych, drewnianych mebli ogrodowych rozmieszczonych na zewnątrz.

Ranczo Kajew

Kajew 9
63-322 Gołuchów
Tel. 503/658-47



Z wizytą u Indian

Z Pleszewa można „wyskoczyć” do oddalonego o kilkanaście kilometrów Józefowa koło Chocza, gdzie w świąt Dzikiego Zachodu wprowadzi nas Wioska Indianińska. Nie tylko najmłodszych zachwycą gospodarze tego miejsca, którzy w tradycyjnych strojach przybliżą swoją kulturę. W westernowym miasteczku spotkamy szeryfa, możemy postrzelać z łuku czy wziąć udział w poszukiwaniach zaginionego skarbu. Gdy zgłodniejemy, z pomocą pospieszą nam panie w sukniach z czasów „gorączki złota”, serwujące specjalny indiański posiłek.

„Wioska Indianińska”

Józefów 52a koło Chocza
tel. 608/050-499,
606/618-251
www.wioskaindian.pl

Noclegi,
tel. 660/690-447
email: rezerwacje@wioskaindian.pl



OGŁOSZENIE WŁASNE WYDAWCY

Jarocin, Krotoszyn, Pleszew, Rawicz, Gostyń

MOC REKLAMY

Życie Pleszewa
 GAZETA Jarocińska
 Życie Gostynia
 Życie Rawicza
 GAZETA Krotoszyńska

pięć tygodników
pięć portali internetowych

POŁUDNIOWA OFICyna WYDAWNICZA

BIURO REKLAMY: 63-300 Pleszew, ul. Kaliska 24, tel. 62 508-10-50
czynne od poniedziałku do piątku od 9.00 do 16.00

Basen, fitness, a może siłownia...

Po całym dniu spędzonym na świeżym powietrzu, przyszedł czas, aby skorzystać z nieco innej formy rozrywki. Mowa o basenie, siłowni lub fitnessie - czyli dla każdego coś miłego. Jest to propozycja dla osób lubiących sport. Jeśli rozpiera nas energia, to warto udać się do Parku Wodnego „Planty”. Ten nowotwarty obiekt dysponuje ofertami dla osób w każdym wieku. Dobrą zabawę i chwilę odprężenia zapewni nam basen rekreacyjny z licznymi atrakcjami: jacuzzi, dziką rzeką, masażem podwodnym, gejerem i natryskiem. Dla najmłodszych przygotowano brodzik o wymiarach 7,85 m x 3,70 m i głębokości od 0,15 m do 0,35 m oraz strefę gier i zabaw „Świat dziecka”

Na sympatyków mocnych wrzeń czekają dwie zjeżdżalnie wodne: klasyczna o długości 98 metrów oraz z efektami świetlnymi i dźwiękowymi o długości 80 metrów. Natomiast, jeśli ktoś dopiero zaczyna przygodę

z wodą, to może skorzystać ze specjalnego basenu do nauki pływania. W ofercie parku znajdziemy też akwen sportowy oraz strefę SPA. Kiedy zgłodniejemy, nie trzeba wychodzić z budynku. Wystarczy udać się do baru „Delfin”, który znajduje się w głównej części holu.

Na terenie obiektu mieści się też Atlas Fitness Club. W ofercie znajdziemy kilka rodzajów zajęć sportowych m.in.: trening siłowy, squash, sporty walki oraz taniec. Jest również specjalny program przygotowany z myślą o kobietach i dzieciach. Dla tych, którym zależy szczególnie na zrzucaniu wagi, zaplanowano zajęcia Cardio. To forma wysiłku fizycznego skutecznie i bezpośrednio wspomagającego odchudzanie poprzez spalanie zapasowej tkanki tłuszczowej. Jest to obecnie najbardziej uniwersalna i prosta forma aktywności fizycznej, przeznaczona dla wszystkich ludzi, bez względu na wiek, płeć, a także poziom wydolności fizycznej. Sympatycy jazdy na rowerze mogą wybrać spinning, czyli jazdę w grupie przy odpo-



Atlas Fitness Club

ul. Sportowa 4
63-300 Pleszew
Tel. 513/360-015
www.atlasfc.pl

wiednio dobranej muzyce. Zajęcia prowadzone są w miłej atmosferze, przy blasku światła dyskotekowych. W zależności od grupy ćwiczącej dobierane są utwory, które budują i umacniają determinację w dotraniu do końca odcinków ćwiczebnych. Jest to trening w głównej mierze wytrzymałościowo-kondycyjny, potęgujący proces odchudzania i redukcji tkanki tłuszczowej. Jest też możliwość skorzystania z konsultacji dietetycznych, które polegają na analizie nawyków żywieniowych i sposobów radzenia sobie z przygotowaniem posiłków. Porady dotyczą składu diety oraz doboru posiłków zgodnych z grupą krwi i typem budowy.

Jednorazowy wstęp do Atlasu to wydatek rzędu 18 zł. Za karnet miesięczny bez ograniczeń (siłownia+cardio) należy zapłacić 110 zł. Jednorazowy trening personalny kosztuje 70 zł, a karnet squasha (10 godz.) – 430 zł.

Park wodny „Planty”

ul. Sportowa 4
63-300 Pleszew
tel./fax 62 742 12 93,
tel. 62 720 67 72
www.sport.pleszew.pl,
www.parkwodny.pleszew.pl

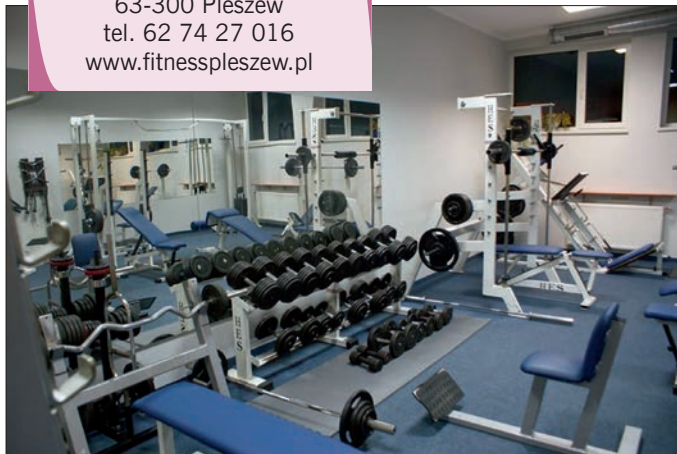


Zadbaj o sylwetkę

Jeśli ktoś ma ochotę poćwiczyć w bardziej kameeralnym gronie, to idealnym do tego miejscem będzie Fitness Club ActiveFit. Lokal znajduje się w Pleszewie na ulicy Traugutta 30. Do dyspozycji mamy w pełni wyposażoną siłownię, a ćwiczyć będziemy pod okiem trenera personalnego. Jest też nowością dla osób, które chcą spalić tkankę tłuszczową na brzuchu – mowa o Slim Belly. Systematyczne stosowanie zapewni redukcję obwodu do 8 cm w cztery tygodnie. W ActiveFit znajdziemy też odżywki dla sportowców. Na miejscu można skorzystać z solarium oraz profesjonalnego fotela masującego. Jeśli jednak wolimy poćwiczyć na świeżym powietrzu, to warto wybrać naukę marszu nordic walking. Zajęcia prowadzą profesjonalnie przeszkoleni instruktorzy. Kartę miesięczną kosztuje 83 zł (wejście do godz. 22.00).

Fitness Club ActiveFit

ul. Traugutta 30
63-300 Pleszew
tel. 62 74 27 016
www.fitnesspleszew.pl



Wizyta w muzeum...

Będąc w Pleszewie nie możemy zapomnieć o wizycie w Muzeum Regionalnym (ul. Poznańska 34). Obiekt założono w 1983 roku w dawnym zajezdzie pocztowym z II połowy XIX w. Każdy, kto wybierze się z wizytą, będzie mógł zobaczyć ciekawe zbiory archeologiczne, historyczne, artystyczne i etnograficzne. Zasoby muzealne zawierają głównie pozostałości osadnictwa z okresu od 3000 lat p.n.e. aż do X-XI wieku n.e. Można je podziwiać na stałej ekspozycji archeologicznej pt. „Z pradziejów Pleszewa i okolic”. Jeśli dobrze trafimy, to uda nam się obejrzeć wystawy czasowe, które muzeum organizuje cyklicznie.

Wśród zbiorów historycznych do najciekawszych należą też dokumenty dotyczące historii miasta i okolic: Statut Cechu Krawieckiego z roku 1592 roku pisany w języku łacińskim na pergaminie, Przywilej dla cechu krawieckiego z 1698 roku w języku polskim wystawiony przez Aleksandra na Otku Zaleskiego oraz Przywilej na jarmarki w Pleszewie z 1783 roku. Na sympatyków

Muzeum Regionalne w Pleszewie

ul. Poznańska 34
63-300 Pleszew
tel. 62 742 83 59
www.muzeum.pleszew.pl

starych pocztówek czeka pokazny zbiór z Pleszewa oraz miejscowości powiatu pleszewskiego z minionego stulecia. Kolekcja została wykorzystana do wydania dwóch albumów: „Wędrówki po dawnym Pleszewie”

Godziny otwarcia:

- wtorek, środa – godz. 9-17,
- czwartek, piątek – godz. 9-14,
- sobota – godz. 9-12 (wstęp wolny).

Ceny biletów:

- ulgowy - 1 zł,
- normalny - 2 zł



i „Wędrówki po Ziemi Pleszewskiej”. Obecnie trwają prace nad wydaniem albumu „Pleszew w PRL-u”, który prezentować będzie fotografie wykonane w latach 1945-1989. W ramach działalności muzeum organizuje też koncerty, prelekcje, wykłady, spotkania i promocje książek. Prowadzi także sprzedaż wydawnictw regionalnych.

W obiekcie znajduje się jedna z największych w Polsce kolekcji dzieł niezwykłego artysty Mariana Bogusza (1920-1980), na którą składają się 74 obrazy i 144 prace na papierze. Kolekcja pokazywana była na wystawach krajowych w: Elblągu, Radomiu, Poznaniu i Katowicach.



Jedną z ekspozycji ludowych, dotyczącą pleszewskiego rzemiosła

Coś pysznego na wynos

Jeśli po opuszczeniu Pleszewa będziemy udawać się w dalszą trasę warto zaopatrzyć się w pyszne jedzenie na wynos. Takie zagwarantuje nam Catering Comfort, który mieści

się w Pleszewie na ulicy Kościelnej. Za pełen zestaw obiadowy (wybrany rodzaj mięsa, frytki i surówkę) zapłacimy od 10 zł do 15 zł. Solidne porcje pozwolą nam się dobrze

Catering Comfort
 Ul. Kościelna
 63-300 Pleszew
 Tel. 62, 742 67 01,
 kom. 504/977-555
www.catering-comfort.com



posilić. Dla dbających o linię przygotowano cztery propozycje sałatek do wyboru. Catering oferuje również organizację przyjęć weselnych, komunii, bankietów. Pomimo krótkiej działalności, dzięki profesjonalnemu podejściu i smacznemu menu Catering Comfort zdobywa uznanie wśród najbardziej wymagających klientów.



OGŁOSZENIE



STUDIO MODELOWANIA SYLWETKI

ul. Kraszewskiego 3

wejście od BRAMKOWEJ

tel. 511 694 896

Zapraszamy:

Pn.-Pt. 12.00-21.00, Sob. 10.00-16.00

zero cellulitu

płatki brzuch

wyrollowane ciało

jedrne ciało



WEEKEND nr 4

Szlakiem drewnianych kościołów

W powiecie pleszewskim znajduje się wiele drewnianych, zabytkowych kościołów. Niektóre z nich w ostatnich latach doczekały się już kapitalnych remontów, głównie dzięki środkom z Unii Europejskiej. Większość z tych świątyń znajduje się w sąsiedztwie głównych dróg. Odwiedzić je więc można przejeżdżając w pobliżu autem - lub wybierając się na wycieczkę rowerową.



Odnowiony kościół św. Floriana w Pleszewie



Kościół św. Floriana w Pleszewie

W Pleszewie niewątpliwą perłą architektoniczną jest kościół św. Floriana. W 2011 roku, m.in. dzięki unijnej dotacji, świątynia odzyskała dawny blask. Kiedy dokładnie powstał, nie wiadomo. Pierwsze wzmianki o kaplicy w tym miejscu pochodzą z 1444 roku. Zachowane do dziś murowane prezbiterium być

może pochodzi właśnie z tamtego okresu. W 1745 roku z fundacji kanonika chockiego Ludwika Pełki dobudowano drewnianą nawę. Kościół pokryty jest dachem gontowym z wieżą i sygnaturką. Wewnątrz warto zobaczyć barokowy ołtarz główny z małą rzeźbą Matki Boskiej z Dzieciątkiem z końca XV

wieku. Z kolei w ołtarzu bocznym znajduje się późnogotycka rzeźba św. Floriana z początku XVI wieku. Na przykościelnym cmentarzu można obejrzeć stare grobowce zasłużonych obywateli miasta, m.in. rodziny Suchockich, z której wywodzi się premier Polski - Hanna Suchocka.

Kościół św. Jakuba w Czerminie

Powstanie kościoła pw. św. Jakuba Apostoła w Czerminie datuje się na 1725 rok. Drewniana świątynia powstała z fundacji rodziny Ulatowskich, wznosi się w centrum wsi. Zbudowana jest na planie krzyża. Dach kościoła pokryty jest gontem. Od strony zachodniej, w nawę wtopiona jest wieża, zakończona barokowym hełmem. Wyposażenie świątyni jest barokowe i rokokowe, pochodzące z XVIII wieku. W ołtarzu głównym umieszczono obraz Matki Bożej Śnieżnej



z 1662 roku. Mieszkańcy parafii i okolic nadali wizerunkowi przydomek Matki Bożej Czermińskiej. W kościele znajduje się też gotycka rzeźba Matki Bożej z dzieciątkiem z ok. 1500 roku. Na uwagę zasługują barwne, okrągłe witraże: w prezbiterium z XVIII w., pozostałe współczesne, wykonane podczas remontu świątyni w latach 1975-79

(projektu Zygmunta Kościńskiego). Na placu kościelnym znajduje się dzwonnica o drewnianej konstrukcji szkieletowej z początku XIX wieku oraz stare grobowce z końca ubiegłego stulecia. W jednym z nich pochowany jest Artur Szenic – właściciel Korzkiew, pierwszy starosta pleszewski po odzyskaniu przez Polskę niepodległości.

Kościół pw. Trójcy Świętej w Kucharkach



To kolejna świątynia w naszym powiecie, która odzyskała dawny blask dzięki dofinansowaniu z Unii Europejskiej. Kościół wybudowano w 1754 roku. Jego fundatorem był właściciel wsi – Walenty Trąpczyński. Budynek na planie wydłużonego ośmioboku pokryty jest gontem. Wyposażenie świątyni pochodzi z XVII i XVIII wieku. Z tego samego okresu jest drewniana dzwonnica-brama prowadząca do kościoła.

Kościół św. Bartłomieja w Kucharach

W centralnej części Kuchar wznosi się zabytkowy, modrzewiowy kościół pw. św. Bartłomieja. Wzniesiony został w 1686 roku. Budynek pokryty gontem. Z jednej strony dach zakończony jest małą wieżyczką na sygnaturkę, a od strony głównego wejścia niską wieżą. Wnętrze kościoła zdobią trzy drewniane ołtarze, których powstanie datowane jest na 1630 rok. Obraz w ołtarzu głównym przedstawia Matkę Boską adorowaną przez świętych: Stanisława i Wojciecha. Na uwagę zasługuje wizerunek apostołów umieszczony nieco niżej – uczniowie Jezusa ubrani są w tradycyjne, polskie stroje. W prezbiterium kościoła znajduje się drewniany relikwiarz z XVI wieku z popiersiem św. Walentego. Barokowa chrzcielnica przedstawiona jest w formie rajskiego drzewa.



Kościół św. Floriana w Jedlcu

W Jedlcu znajduje się zabytkowy kościół pw. św. Floriana. Wznosi się on w części miejscowości nazywanej Starą Wsią, w pobliżu doliny rzeki Proсны. Powstanie świątyni datuje się na lata 1745–53, a jej fundatorem był Mikołaj Chlebowski, starosta liwski. Kościół pobudowano na miejscu poprzedniego, który, jak podają parafialne kroniki, zawałił się podczas huraganu w „dzień św. Agnieszki”. Budynek jest konstrukcji szachulco-

wej (potocznie nazywanej „murem pruskim”). Usytuowany jest, zgodnie z wielowiekową tradycją wzniesienia kościołów, na linii wschód–zachód. Wejście do świątyni tworzy wieża kryta blaszanym hełmem. Jednocześnie wewnątrz ozdobione jest polichromiami przedstawiającymi polskich świętych i błogosławionych. Na uwagę zasługują rokokowe ołtarze, chrzcielnica ze sceną figuralną przedstawiającą chrzest Jezusa w Jordanie oraz świecznik na paschał. Obrazy w głównym ołtarzu przedstawiają Niepokalane Poczęcie NMP oraz patrona parafii – świętego Floriana. Parafia posiada relikwie tego męczennika, które dzięki staraniom proboszcza, ks. Pawła Zielińskiego, sprowadzono z Krakowa. W kościele można zobaczyć również relikwie św. Ojca Pio, błogosławionego Franciszka Stryjasa oraz bł. Jana Pawła II.

Teren przykościelny ogrodzony jest murem pochodzącym z 1820



roku. Na filarach ozdobnej bramy stoją figury – św. Jadwigi i św. Floriana oraz żeliwna tablica upamiętniająca 200-lecie bitwy pod Wiedniem. Na placu znajduje się również obelisk ku czci Jana Pawła II, który mieszkańcy Jedlca ufundowali po śmierci polskiego papieża. Obok niego wznosi się arkadowa dzwonnica z 1830 roku. Przy wejściu na cmentarz parafialny stoi grota Matki Bożej z Lourdes, w której podstawie wmurowany jest obtoczony kamień wyorany na pobliskim polu. Według archeologów jest on rzeźbą przedstawiającą pogańskiego bożka.

Kościół Wniebowzięcia NMP w Żegocinie

Historia żegocińskiej parafii sięga 1415 roku. Od 1639 roku w miejscowym kościele w sposób szczególny czczono obraz Matki Bożej Śnieżnej, przeniesiony tutaj ze wsi Łęg. W 1714 roku drewniany kościół stanął w ogniu. Pożar zniszczył całą budowlę wraz z wyposażeniem. Ocalał jedynie obraz Matki Bożej. Jeszcze w tym samym roku przystąpiono do budowy nowej świątyni, której fundatorem był Mikołaj Świniarski z Wybranowa, miejscowy dziedzic. W 1719 roku, ocalały w pożarze obraz został nazwany „łaskawym”, a w roku 1780 wizerunek uznano za „łaskami słynący”. Papież Pius VI, w specjalnej bulli, przyznał kościołowi odpust zupełny na wszystkie dni roku. Z okazji

Millenium Chrztu Polski wizerunek żegocińskiej Matki Bożej został ukoronowany koronami papieskimi. Uroczystościom przewodniczył kardynał Stefan Wyszyński. W 25. rocznicę tego wydarzenia parafię odwiedził kardynał Józef Glemp. Główny odpust w parafii przypada w święto Narodzenia NMP – 8 września.

Żegociński kościół jest budowlą drewnianą, jednonawową. Barokowe wyposażenie wnętrza pochodzi z XVIII wieku. W dekorowanym rzeźbami ołtarzu głównym znajduje się słynący łaskami obraz Matki Bożej. Na jego „zaswie” jest malowidło przedstawiające Zwiastowanie. Na uwagę zasługują też: ołtarze boczne, ambona, chrzcielnica, konfesjonały i ławki.



Kościół pw. św. Marii Magdaleny w Sośnicy



Powstanie tej świątyni datuje się na 1745 rok. Podobnie jak w przypadku innych kościołów wybudowanych w tym okresie, także w tym przypadku fundatorem był właściciel wsi – Konstanty Rogaliński. Budynek pokryty jest dachem z gontu. Na początku XIX świątynię rozbudowano o wieżę od zachodniej strony, kruchtę i zakrystię. Wchodząc do środka warto zwrócić uwagę na rokokowy ołtarz główny z rzeźbami i obrazami. Ambona i chrzcielnica pochodzą z XVIII wieku. Z tego samego okresu jest polichromia na ścianach. Przy wejściu znajdują się epitafia Michała Chłapowskiego – przewodniczącego Komitetu Narodowego na powiat krotoszyński w okresie Wiosny Ludów, zmarłego w wyniku poniesionych ran w czasie powstania oraz Kajetana Modlibowskiego.

Zdrowe wędrówki

Nordic walking, to świetny sposób na aktywny wypoczynek. Powiat pleszewski obfituje w ciekawe trasy, wystarczy tylko wybrać którąś z nich i... w drogę.

TRASA NR 1

10
km

GMINA PLESZEW

„TRASA JAGODOWA”

Trasa zaczyna się oraz kończy przy Karczmie „Stara Stajnia”. Pierwszym etapem marszu jest wyjście do lasu. Ścieżka prowadzi drogą na Zawady, przy zbiorniku czerpania wody, następnie do stawu. Trasa wiedzie nas polami, przy leśniczówce oraz ponownie przez las, gdzie latem ściółka usłana jest słodkimi jagodami. Kierujemy się do krzyża, a następnie do punktu spadowego Neru.

Na trasie możemy spotkać: żurawie i ptaki drapieżne oraz sarny i dziki, a także miejsca, gdzie wydobywano tzw. rudę, niegdyś materiał budowlany zastępujący cegłę lub kamień. Ścieżka bogata jest w torfowiska oraz w okazałe dęby. Jest urokliwa o każdej porze roku i daje możliwość wyciszenia się oraz podziwiania piękna przyrody.



TRASA NR 2

5,6
km

GMINA CZERMIN

„PODGRZYBEK”

Start przy zbiorniku zaporowym w Broniszewicach. Trasa wiedzie przez pola - przy ścianie lasu. Dochodzimy ścieżką do dużego kompleksu leśnego w pobliżu miejscowości Żbiki. Skracamy w lewo i dalej idziemy duktem pośród sosen, brzoź i dębów. Mijamy strumyk nazywany „Strugą” i wracamy do punktu wyjścia znajdującego się przy zbiorniku zaporowym.

W czasie wędrówki warto popatrzeć na okazały drzewostan i runo leśne. W sezonie jesiennym jest tam dużo grzybów, głównie podgrzybków, prawdziwków i koźlaków. Na trasie możemy spotkać sarny, dziki, przy odrobinie szczęścia jelenie - przeważnie goszczące przy strumyku „Struga”.



TRASA NR 3

12
km

GMINA CHO CZ

„PAGÓRKOWA KRAINA”



Rozpoczynamy przy młodniku sosnowym. Trasa prowadzi obok Cieslickich Bagien. Należy do trudnych ze względu na duże zróżnicowanie terenu. Wiedzie głównie przez piaski, ale także przez bagna i kopce. Jest bardzo malownicza, usiana pagórkami. Jej atrakcją jest wieża przeciwpożarowa. Można tam wejść – jeśli jest się odważnym – i podziwiać panoramę z wysokości 29 metrów. Dalej maszerujemy lasem, po drodze mijamy trzy parkingi. Dochodzimy do punktu wyjścia, skąd niedaleko do Wioski Indiańskiej.

Na trasie możemy spotkać jelenie, danielle oraz sarny. Na bagnach żyją żurawie i plectwo brodzące. W lasach (należących do czterech leśnictw) występują przepiękne okazy świerków. Wejście do takiego lasu jest olbrzymim przeżyciem, bowiem świerczyna jest bardzo ciemna i mroczna...



TRASA NR 4

5,4
km

GMINA GIZAŁKI

„LEŚNE ZACISZE”

Punkt startowy znajduje się w Gizałkach przy ośrodku zdrowia. Początkowo idziemy chodnikiem w stronę Chocza aż do miejscowości Ruda Wieczyńska, przy drodze wojewódzkiej. Skracamy w prawo, idąc drogą asfaltową, mijamy salę OSP. Przechodzimy most na Prośnie, kierujemy się wzdłuż rzeki, aż do boiska sportowego w Nowej Wsi. Ponownie przecinamy Prosnę. Kierujemy się na prawo i wchodzimy na wał nadrzeczny. Schodząc z niego, udajemy się ponownie na drogę asfaltową i kierujemy w stronę Gizałek.

Lasy gizałskie obfitują w jagody i grzyby, głównie w prawdziwki oraz podgrzybki, dlatego w sezonie jeśniennym przyciągają wielu grzybiarzy. Na trasie można spotkać zające, bażanty i sarny oraz wiele gatunków plectwa wodnego.



TRASA NR 5

5
km

GMINA GOŁUCHÓW

„SZLAK ŚW. JADWIGI”

Rozpoczynamy marsz w lesie za Centrum Rehabilitacji Rolników KRUS w Jedlcu. Trasa prowadzi utwardzoną drogą leśną, między alejami modrzewiowymi. Pierwszy przystanek możemy zrobić przy Głazie Narzutowym św. Jadwigi (pomniku przyrody nieożywionej).

Następnie ścieżka wiedzie w lewo. Mijamy zakole Jeziora Gołuchowskiego, na którym znajduje się żerowisko bobrów. Tu rozpoczyna się najtrudniejszy element trasy – droga się zwęża i prowadzi pod górę. Kolejny przystanek mieści się przy zbiorowych grobach i pomniku ku czci kilku tysięcy Żydów i Polaków kaliskich zamordowanych przez Niemców na przełomie 1941 i 1942. Florę stanowią tu rzadkie zbiorowiska roślinne – łągi zboczowe z bogatym drzewostanem o wielowarstwowej strukturze.



TRASA NR 6

15
km

GMINA DOBRZYCA

„DOLINĄ LUTYNI - WŚRÓD PÓL”

Proponujemy trzy warianty trasy. Długie pętle mają około 15 km, krótka - 5 km. W wariantcie pięciokilometrowym wyruszamy w Lutyni w kierunku Rudy, gdzie znajduje się okazały gład narzutowy „Bogudar”. Idziemy szosą między polami, obok gospodarstwa rolnego przez romantyczny mosteczek. Wchodzimy do doliny rzeczki Lutynia. Po przejściu rzeczki dochodzimy do młodej sośniny. Trasa prowadzi przez tereny, które w przyszłości będą zatopione, bowiem rzeczka Lutynia zostanie spiętrzona. Ma powstać tutaj zbiornik z zapórą we wsi Wilcza (gm. Kotlin). W drugim wariantcie marsz możemy wydłużyć o trasę biegnącą od wyjścia z lasu lutynskiego w kierunku wsi Lutynia. Idziemy pięknym polnym brukiem, aleją lipową. Możemy przejść przez wieś i za nią skręcić w prawo, drogą brukową wśród pól dojść do drogi powiatowej Pleszew-Dobrzyca. Znow skręcamy w prawo i idziemy do Dobrzycy skrajem drogi przy Alei Platanów JP II. Dochodzimy do wejścia parku w Dobrzyca. Kończymy w cieniu majestatycznego platana. Odpoczynek w parku jest piękną nagrodą po długim marszu.

Trzeci wariant - najdłuższy - polega na zejściu z bruku i alei lipowej w polną drogę na prawo wzdłuż lasu i pola. Idziemy wśród pasów śródpolnych i pól, aż dojdziemy do drogi powiatowej Pleszew-Dobrzyca, do Alei Platanów JP II, a nią - do parku w Dobrzyca.



TRASA NR 7

6
km

GMINA GOŁUCHÓW

„TRAKTAT KRÓLEWSKI”

Przechadzkę zaczynamy w centrum Kościelnej Wsi - na placu przy remizie OSP. Schodzimy z góry kościelnej i kawałek asfaltową drogą idziemy w dolinę strugi, a dalej pod górę - starodawnym traktem - kierujemy się w stronę Kuchar. Ze szczytu skarpy pradoliny Prosnicy możemy podziwiać urokliwe krajobrazy. Gdy już nacieszymy się widokami, schodzimy po skarpie kilkadziesiąt metrów niżej na nadprośniańskie łąki, zwane łęgami. Odnajdujemy polną drogę i nią maszerujemy w stronę tamy na rzece. Do Prosnicy trasa wiedzie przepiękną aleją wierzbową. Nie przechodzimy przez rzekę, bo skręcamy wcześniej w pola i kierujemy się w stronę lasku. U jego skraju znow wspinamy się kilkadziesiąt metrów wyżej. Obsadzoną brzożami aleją schodzimy w głąb lasu, a dalej zmierzamy w stronę dawnej strzelnicy wojskowej. Kawałek maszerujemy wąską leśną ścieżką, by po chwili znaleźć się przy drodze, którą przyszlismy znad rzeki. Tym razem kierujemy się znow pod górę - w stronę dawnych dworskich zabudowań i docieramy do miejsca startu.

Osoby, które nie lubią chodzić po lesie, mogą skrócić trasę o około 1,5 km i po pokonaniu góry u jego podnóża, od razu skierować się w stronę centrum wsi.



Powiat Pleszewski - tutaj warto się zatrzymać. Poznać zaradnych i pełnych fantazji Pleszewian. Nasz powiat to dobry przystanek między Śląskiem a Bałtykiem. To przystanek w sercu Wielkopolski. Powiat, z którego wywodzili się dwaj Premierzy, powiat pięciu muzeów.

Powiat Pleszewski jest po drodze. Poznajcie go. Warto spędzić tu weekend i nie tylko. Mamy inne atuty, które poznacie. Na pewno wrócicie tutaj ponownie. Przywieźcie swoich krewnych, przyjaciół i znajomych...

Zapraszam serdecznie!

Michał Karalus

Michał Karalus
Starosta Pleszewski



Powiat Pleszewski

www.pleszew.starostwo.gov.pl

