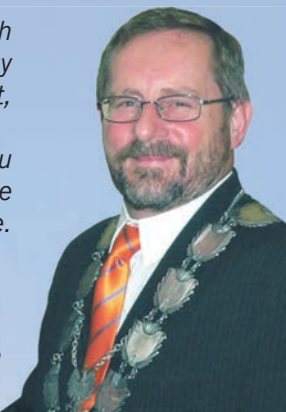


Powiat Pleszewski - tutaj warto się zatrzymać. Poznać zaradnych i pełnych fantazji Pleszewian. Nasz powiat to dobry przystanek między Śląskiem a Bałtykiem. To przystanek w sercu Wielkopolski. Powiat, z którego wywodzili się dwaj Premierzy, powiat pięciu muzeów.

Powiat Pleszewski jest po drodze. Poznajcie go. Warto spędzić tu weekend i nie tylko. Mamy jeszcze wiele innych atutów, które możecie poznać. Zapraszam serdecznie! Na pewno wrócić tutaj ponownie. Przywieźcie swoich krewnych, przyjaciół i znajomych...

Michał Karalus

*Michał Karalus*  
Starosta Pleszewski



**Powiat  
Pleszewski**

[www.pleszew.starostwo.gov.pl](http://www.pleszew.starostwo.gov.pl)



ISBN 978-83-926183-3-1

# WEEKEND

## w powiecie pleszewskim

ŻYCIE  
**Pleszewa**



POŁUDNIOWA  
OFICyna  
WYDAWNICZA

**PRZEWODNIK TURYSTYCZNY**

# Powiat pleszewski



Powiat pleszewski liczy 62,8 tys. mieszkańców. Zajmuje powierzchnię 712 km<sup>2</sup>. Zarówno pod względem obszaru, jak i zaludnienia sytuuje się na 22. miejscu wśród 31 powiatów województwa wielkopolskiego. Powiat pleszewski obejmuje Miasto i Gminę Pleszew oraz gminy wiejskie: Chocz, Czermin, Dobrzyca, Gizałki i Gołuchów. Graniczy z powiatami: jarońskim, kaliskim, krotoszyńskim, konińskim, ostrowskim, wrzesińskim i stupeckim. Położony jest w południowo-wschodniej części województwa wielkopolskiego na Wysoczyźnie Kaliskiej, która swoją urozmaiconą rzeźbę terenu zawdzięcza działaniu lądolodu skandynawskiego w ostatnim zlodowaceniu, a jego ciekawą pozostałością są liczne głązy narzutowe, z których największy znajduje się w lesie koło Gołuchowa. Główną

rzeką przepływającą przez powiat jest Prosna. Jej dolina rozgranicza Wysoczyznę Leszczyńską i bardziej wyniesioną Wysoczyznę Kaliską. Inne mniejsze rzeki jak: Patoka, Ner, Ciemna, Giszka stanowią dopływy Prosny. Jedyne południowo-zachodnią część powiatu przecina Lutynia, która jest lewym dopływem Warty.

Przez powiat przebiegają dwa szlaki komunikacyjne - drogi krajowe nr 11 i 12 oraz wojewódzkie 442 i 443. Mają one silny wpływ na rozwój gospodarczy. Tak zwany stary szlak handlowy łączy porty nadbałtyckie z Górnym Śląskiem, a drugi, młodszy, handlowo-transportowy, z Leszna do Konina jest trasą alternatywną do drogi A2.

Przez powiat pleszewski przebiega Transwielkopolska Trasa Rowerowa łącząca Poznań z Siemienicami koło Kępna oraz pięć



Rzeka Prosna przepływa przez pięć spośród sześciu gmin powiatu pleszewskiego

szlaków pieszych: Pleszew-Lutynia, Pleszew-Tursko-Gołuchów, Gołuchów-Kucharki-Sobótka, Gołuchów-Tursko-Grodzisko i Grodzisko-Żegocin-Grab.

Mieszkańcy powiatu pleszewskiego słyną z zamiłowania do bicia rekordów w różnych dziedzinach. W roku 2002 bili rekord Guinnessa w pieczeniu największego chleba, a w 2003 roku przygotowano największą ilość sałatki pomidorowej. Słynny jest Zbigniew Różanek, który specjalizuje się w budowaniu niezwykłych przedmiotów miniaturowych rozmiarów.

## Spis treści

<i>Powiat pleszewski</i>	s. 2
<i>Weekend I: Zamek, plaża i święty spokój</i>	s. 9 - 10
<i>Weekend II: Rowerem przez powiat</i>	s. 11 - 15
<i>Mapa Powiatu</i>	s. 16 - 17
<i>Weekend III: Weekend po pleszewsku</i>	s. 18 - 24
<i>Weekend IV: W siodle, u Indian i na kajaku</i>	s. 25 - 30
<i>Baza turystyczna powiatu pleszewskiego</i>	s. 31



OPRACOWANIE: **Aneta Rzeźniczak, Agnieszka Kurzawa**

WYDAWCA: **ŻYCIE PLESZEWA, Pleszew, ul. Kaliska 24, tel. (062) 508-10-17**

POŁUDNIOWA OFICyna WYDAWNICZA Spółka z o.o., 63-200 Jarocin, ul. Wolności 1a.

DRUK: **Drukarnia SUPER PRINT, Pleszew, ul. Kaliska 67, tel. (062) 742-29-40**

GRAFIKA I SKŁAD: **Piotr Budnik, DZIAŁ REKLAMY: Karol Szezyński, Przemysław Markiewicz**

NAKLAD: 7000

ISBN 978-83-926183-3-1

**ŻYCIE Pleszewa**

Publikacja wydana we współpracy ze Starostwem Powiatowym w Pleszewie, Urzędem Miasta i Gminy Pleszew oraz Urzędami Gmin w Gołuchowie i Dobrzycy.

WEEKEND I

# Zamek, plaża i święty spokój

Ta propozycja spędzenia weekendu jest dla tych, którzy lubią dużo spacerować i zwiedzać ciekawe miejsca. Wizyta w gołuchowskim muzeum, oglądanie wystaw w OKL-u i słodkie lenistwo na plaży – to tylko niektóre z weekendowych propozycji.



Zamek w Gołuchowie

## Spotkanie z lasem

Weekend poświęcimy na zwiedzanie Gołuchowa i jego okolic. Oferta turystyczna tej miejscowości jest bardzo rozbudowana. Począwszy od bazy noclegowo-gastronomicznej, a skończywszy na zabytkach architektonicznych i przyrodniczych. Nie

będzie więc problemu, aby znaleźć ciekawe i komfortowe miejsce do spania. W pobliżu gołuchowskiego zamku do wyboru mamy Kawiarnię Muzealną lub Dom Pracy Twórczej. W obu lokalach znajdują się przestronne i wygodne pokoje



Atrakcją Ośrodka Kultury Leśnej są m.in. żubry



**Ośrodek Kultury Leśnej w Gołuchowie**

63-322 Gołuchów, ul. Działyńskich 2

tel. (062) 761 50 45, 761 50 46

[www.okl.lasy.gov.pl](http://www.okl.lasy.gov.pl)

e-mail: [okl@okl.lasy.gov.pl](mailto:okl@okl.lasy.gov.pl)

z łąziami. Ci, którzy wolą wypoczynek na plaży, mogą przencocować w Gołuchowskim Ośrodku Turystyki i Sportu, znajdującym się nieopodal jeziora. Kiedy zdecydujemy się na którąś z tych propozycji, to najlepiej zjawić się na miejscu już w piątek. Będziemy mieli czas, aby zapoznać się z hotelem oraz spokojnie rozpakować.

W sobotę rano koniecznie musimy wybrać się do Ośrodka Kultury Leśnej w Gołuchowie. Nie będzie to trudne, ponieważ niezależnie od tego, czy nocujemy w pokojach gościnnych przy Kawiarni Muzeal-

### CENY BILETÓW WSTĘPU

W „Oficynie”:	<b>5 zł</b> – normalny
	<b>3 zł</b> – ulgowy
	<b>13 zł</b> – rodzinny
W „Powozowni” łącznie	
z „Owczarnią”:	<b>6 zł</b> – normalny
	<b>3 zł</b> – ulgowy
	<b>13 zł</b> – rodzinny
Zwiedzanie z przewodnikiem	– <b>10 zł</b>
Oplata za fotografowanie	– <b>10 zł</b>
Oplata za filmowanie	– <b>15 zł</b>

nej, w Domu Pracy Twórczej czy też w GOTIS-ie, do ośrodka będziemy mieli kilka kroków. Tam, w budynkach zabytkowej rezydencji rodziny Czartoryskich, udostępniane są liczne wystawy Muzeum Leśnictwa. W „Oficynie” zobaczyć

### GODZINY OTWARCIA MUZEUM LEŚNICTWA

Od wtorku do piątku: 10.00 – 16.00  
W soboty i niedziele: 10.00 – 16.30  
W poniedziałki muzeum nieczynne

można dwie stałe ekspozycje. Na wystawie „Związki lasu z kulturą” znajdziemy m.in. XIX-wieczne i współczesne malarstwo, grafikę, rzemiosło artystyczne, rzeźbę w drewnie oraz szkło i tkaninę artystyczną. Warta polecenia jest też wystawa pt.: „Historia gospodarstwa leśnego na ziemiach polskich”. Jej ozdobą są makiety dawnych profesji leśnych, modele



historycznych mundurów leśnych, medale i sztandary podkreślające 85-letnią historię Lasów Państwowych.

W dawnej „Powozowni” znajduje się wystawa przyrodnicza pt.: „Spotkanie z lasem”, na której eksponowane są m.in. zabytkowe i współczesne księgi drzewne.

W sali poświęconej gatunkom leśnym zobaczyć można 237 okazów zwierząt, roślin i grzybów będących już rzadkością w przyrodzie. W „Owczarni” urządzona została ekspozycja „Technika leśna”. Prawdziwym jej

„skarbem” jest kolekcja makiet dawnego przemysłu leśnego. Muzeum urządza liczne wystawy czasowe, które oglądać można w „Oficynie” i „Powozowni”.

Kiedy już znajdziemy się w Gołuchowie, koniecznie trzeba udać się

na spacer po jednym z najstarszych i najpiękniejszych parków-arboretum w Polsce. Rośnie tam ponad 600 gatunków drzew i krzewów, a wśród nich unikatowe okazy dębów, lip, grabów, sosen, jodeł, daglezji i miłorzębów. Architektura oparta jest na urozmaiconej rzeźbie terenu Doliny Rzeki Ciemnej. Park stworzony w stylu krajobrazowym zachwyca swym widokiem o każdej porze roku. Kierując się na zachód, można dojść do Pokazowej Zagrody Zwierząt, w której mieszkają żubry, koniki polskie, dziki i daniele. Park i zagrodę można zwiedzać od świtu do zmierzchu (wstęp wolny).

### IMPREZY CYKLICZNE, KTÓRE ODBYWAJĄ SIĘ W OKŁ-U

- Dzień Ziemi - kwiecień;
- Bajarze z Leśnej Polany - konkurs gawędziarzy - maj;
- Spotkanie z lasem - festyn edukacyjny - czerwiec;
- Dni otwarte z okazji Dni Lasu - czerwiec;
- Sprzątanie świata - wrzesień;

# Z parku do zamku

Na deser warto zostawić sobie jeden z najciekawszych zabytków w całym regionie – malowniczy, gołuchowski zamek. Obiekt wzniesiony został na miejscu dawnego dworu obronnego około 1560 roku i przebudowany z lat 1872-1875. W elewację zamku wtopione są oryginalne, zabytkowe elementy architektury, kupowane przez Izabelę z Czartoryskich Działyńską w antykwiariatach Europy: późnogotyckie i renesansowe kominki, okiennice itp.

Pierwowzorem realizacji architektonicznej stały się słynne zamki królewskie znad Loary, dlatego dzisiaj



Zamek w Gołuchowie



Sypialnia księżniczki Małgorzaty

możemy podziwiać charakterystyczne wysokie, kryte łupkiem dachy, smukłe kominy i wystrój rzeźbiarski typowy dla tych XVI-wiecznych budowli francuskiego renesansu.

## Zamek udostępniony jest dla zwiedzających:

- od wtorku do soboty 10.00-16.00,
  - w niedziele 10.00-17.00,
  - w poniedziałki zamek jest nieczynny.
- Zwiedzanie co pół godziny, zbiórka chętnych przed bramą. Ostatnie wejście na godzinę przed zamknięciem.

**Bilet wstępu** kosztuje 8 zł - normalny i 5,50 zł - ulgowy.

We wtorki wstęp darmowy.

**Fotografowanie wnętrza:** 12 zł

**Wynajęcie przewodnika:** 25 zł

## Muzeum Narodowe w Poznaniu Oddział w Gołuchowie

63-322 Gołuchów

Tel. (062) 761-50-94,

fax (062) 761-50-94,

email: [goluchow@mnp.art.pl](mailto:goluchow@mnp.art.pl)

W zwiedzaniu zamku pomoże nam przewodnik. Do obejrzenia będziemy mieli trzynaście sal. W każdej z nich są ciekawe zbiory. W sali waz antycznych znajduje się 56 eksponatów m.in. egzemplarze ceramiki antycznej z VII-III w. p.n.e., popiersie Izabelli Czartoryskiej, portret Jana Działyńskiego, bogato rzeźbiony stół wykonany w XIX wieku z barokowych rzeźb ołtarzowych, a także monumentalny renesansowy kominek pochodzący prawdopodobnie z zamku Arney le Duc we Francji.

W innym pomieszczeniu można podziwiać zabytki z czasów starożytnych, dzieła włoskich malarzy renesansowych, m.in. portret Mikołaja Kopernika z XVI wieku, Madonnę z Dzieciątkiem Michaela Tossiniego, Św. Sebastiana autorstwa Carlo Cigniani i Zaślubiny św. Katarzyny. W sali muzealnej znajduje się kominek z XVI wieku z płaskorzeźbami Madonny z Dzieciątkiem oraz gobeliny ilustrujące zdarzenia z czasów II wojny punickiej.

## Izabella Elżbieta

### z Czartoryskich Działyńska

urodziła się dnia 14 grudnia 1830 roku w Warszawie. Była córką księcia Adama Jerzego - przywódcy polskiej emigracji we Francji - i księżnej Anny Sapieżanki. Kiedy miała 3 lata, wyjechała z rodzicami do Paryża, gdzie otrzymała staranne wykształcenie, także artystyczne, które pozwoliło rozwinąć jej spory talent malarski. Szybko jednak porzuciła tworzenie sztuki na rzecz jej gromadzenia - kontynuując pasję swojej babki Izabeli z Flemingów Czartoryskiej stworzyła imponującą kolekcję, lokując ją w odbudowanym zamku w Gołuchowie, gdzie zamieszkała po ślubie z Janem Działyńskim. Oprócz cennego zbioru waz greckich, mebli oraz tkanin, skupiła tam szereg wartościowych grafik, rycin i obrazów, związanych lub akcentujących związki z Polską, m.in. „Mały Polak” H. Rembrandta, „Madonna z granatem” Wita Stwosza, portret Kościuszki J. Grassiego, czy koronacyjny konterfekt Augusta S. Poniatowskiego. Polski charakter rezydencji podkreślały również liczne i piękne portrety sarmackie. Z zaniedbanego gmachu zamku, który według jej opinii „wyglądał jak siedziba niedużej kasztelanii po ataku i złupieniu” stworzyła Izabella wspaniały zespół architektoniczno-parkowy - dzieło XIX-wiecznych koncepcji artystycznych, czyniąc z niego jedno z najbardziej znanych muzeów na ówczesnych ziemiach polskich. Prywatnie Izabella nie należała do osób towarzyskich. Wychowywana we Francji traktowała specyficzne zwyczaje panujące wśród polskiej szlachty jako grubiańskie i wyraźnie starała dystansować się od otoczenia, za co powszechnie nie lubiano jej. Uwielbiała podróżować, zwiedziła Afrykę Pn., była w Ziemi Świętej. W sferze intymnej prawdopodobnie nad mężczyzn przekładała kobiety, co być może miało wpływ na obiegową opinię, że jej małżeństwo z Janem Kantym nigdy nie zostało konsumowane. Izabella Działyńska zmarła w marcu 1899 roku w Mentonie i spoczęła w kaplicy znajdującej się na terenie parku w Gołuchowie. Sześć lat przed śmiercią utworzyła Ordynację Książąt Czartoryskich, gwarantując w jej statucie powszechną dostępność swoich zbiorów oraz ich niepodzielność.



Kolekcja waz greckich



Portret Stanisława Augusta Poniatowskiego



Sala Polska

W sali polskiej będziemy mogli zobaczyć m.in. stare kopie portretów królewskich, portrety hetmanów i wojewodów, pochodzące ze zbiorów Czartoryskich oraz fotografie i dokumenty związane z przedwojennym muzeum. W salonie znajduje się portret Stanisława Augusta Poniatowskiego, który pewnie każdy z nas widział w podręcznikach do nauki historii. Pod okiem przewodnika możemy zwiedzić też m.in. pokoje gotyckie, sypialnię księżnej Małgorzaty, bibliotekę oraz pokój w baszcie.

Nie sposób nie być zadowolonym z wizyty w gołuchowskim muzeum. Oprócz zabytków, obrazów i innych dzieł sztuki uwagę przykuwają ciekawe wnętrza. W powietrzu unosi się zapach historii. Korytarze, którymi przechodzi się do poszczególnych sal, są klimatyczne i zmuszają do refleksji nad dawnymi czasami.

# Gdzie zjeść i spać

Po kilku godzinach zwiedzania na pewno poczujemy się głodni. Wtedy najlepiej udać się do znajdującej się na terenie parku Kawiarni Muzealnej. Kiedy wyjdziemy z zamku i pójdziemy w prawą stronę, dojdziecie na miejsce zajmie nam zaledwie kilka minut. Tam odpoczniemy po dniu pełnym wrażeń. W zaciszu, podziwiając piękno gołuchowskiej



przyrody, możemy wypróbować specjalności kuchni staropolskiej. Na pewno warto skosztować pieczeni z dzika w sosie myśliwskim, befsztyka z polędwicy, smażonego pstrąga oraz karkówki w sosie pieczeniowym. Za najtańszy zestaw obiadowy zapłacimy 12 zł. Jeśli ktoś zdecydował się na nocleg właśnie przy Kawiarni Muzealnej, na pewno nie będzie żałować. W przytulnych dwuosobowych pokojach spokojnie można spędzić weekendowe noce. Pensjonat zaopatrzony jest też w stół do tenisa stołowego i stylowy pokój z kominkiem.

Warto podać też inne informacje na temat Kawiarni Muzealnej: organizuje ona pikniki, imprezy



**Romuald Bartosik**  
**Kawiarnia Muzealna**  
 ul. Działyńskich 2  
 63-322 Gołuchów,  
 Tel. (062) 761-50-27,  
 www.muzealna.pl  
 email: kawiarnia@muzealna.pl

okolicznościowe i cateringi dla 2000 osób, obsługuje konferencje, wernisaże, imprezy handlowe i sportowe. Dysponuje również własnymi namiotami plenerowymi z wyposażeniem. Bez obaw można się tam udać większą grupą np. zorganizowaną wycieczką.

# Spacer do kamienia

Po smacznym posiłku będziemy mieć więcej sił na dalsze zwiedzanie. Prosto z parku powinniśmy udać się na spacer do lasu jedleckiego, który znajduje się w okolicach GOTIS-u. Tam wyznaczonym szlakiem dojdziemy do słynnego, gołuchowskiego kamienia, który jest szóstym co do wielkości w kraju głazem narzutowym.

Wysokość kamienia  
- 3,5 metra.  
Obwód - 22 metry.



WEEKEND I

## Na plaży, na plaży fajnie jest...

Wieczorem warto wybrać się do Gołuchowskiego Ośrodka Turystyki i Sportu, który położony jest wśród pięknych lasów nad jeziorem zaporowym. Po dniu pełnym wrażeń na pewno będziemy mieć ochotę na chłodne piwko i karkówkę z grilla. W te niezbędni możemy zaopatrzyć się w punktach gastronomicznych, które znajdują się blisko plaży. Jeśli przy tym ktoś będzie miał ochotę na trochę zabawy, to może skorzystać z propozycji wieczorków tanecznych przy dyskotekowych rytmach. Szczęście

będą mieli Ci, którzy bazę noclegową wybrali właśnie w GOTIS-ie, ponieważ do domków jest zaledwie kilka kroków.

W niedzielne przedpołudnie atrakcji na terenie ośrodka też nam nie zabraknie. To świetne miejsce dla sympatyków kąpeli słonecznych i wodnych. Do dyspozycji mamy wypożyczalnię sprzętu wodnego, więc bez problemu można zaopatrzyć się w kajak, motorówkę oraz rower wodny. Jeśli zgłódniejemy lub będziemy mieli ochotę na coś słodkiego, możemy skorzystać

z oferty barów szybkiej obsługi i punktów gastronomiczno-handlowych. Ci, którym znudzi się leżakowanie na plaży, mogą pójść do świetlicy, tam znajdą sprzęt audiowizualny, gry planszowe, badminton, stół do tenisa stołowego oraz bilard.

Ośrodek to wręcz idealne miejsce na spokojne spędzenie wczasów rodzinnych. Jest też dobrą bazą noclegowo-żywieniową dla





wycieczek szkolnych, turystyczno-krajoobrazowych, obozów sportowych i harcerskich. W 34 domkach zamieszkać mogą 133 osoby. GOTIS to także „raj” dla wędkarzy i grzybiarzy.



### CENY ZA WEJŚCIE NA PLAŻĘ:

Dzieci - 1 zł (od poniedziałku do piątku), 1,50 zł w sobotę i niedzielę.

Dorośli 2 zł (od poniedziałku do piątku), 3 zł w sobotę i niedzielę.

### CENY ZA WYNAJEM DOMKÓW (na dobę):

Domek 8-osobowy z dwoma łazienkami - od 150 do 170 zł.  
 Domek 8-osobowy z węzłem sanitarnym - od 140 do 160 zł.  
 Domek 6-osobowy z węzłem sanitarnym - od 120 do 140 zł.  
 Domki 5-osobowe z węzłem sanitarnym - od 100 do 130 zł.  
 Domki 4-osobowe z węzłem sanitarnym - od 90 do 125 zł.  
 Domki 3-osobowe z węzłem sanitarnym - od 75 do 90 zł.  
 Domki 3-osobowe bez węzła sanitarnego - od 40 do 65 zł.

Osoby zameldowane w domkach i na polu namiotowym, otrzymują karne wstępu na plażę.

### POLE NAMIOTOWE:

Pobyt na polu namiotowym od 1 osoby - 7 zł za dobę.

Ustawienie namiotu - 5 zł za dobę.

Ustawienie przyczepy kempingowej - 7 zł za dobę.

Ustawienie karawangu - 10 zł za dobę.

Opłata za ustawienie pojazdu - 5 zł za dobę lub opłata tygodniowa 20 zł.

Opłata za posiadanie psa - 4 zł za dobę.

# Gdzie zjeść?

Podczas zwiedzania i kąpeli na pewno dopadnie nas głód. Oto kilka propozycji miejsc, w których możemy coś zjeść.

## RESTAURACJA „EDEN”,

ul. Jana Pawła II 2a, tel. (062) 761-57-89

Budynek tej restauracji znajduje się przy drodze, więc trudno go przeoczyć. Można tutaj zjeść obiad już za 14 zł. Specjalnością zakładu są kotlety po gołuchowskiu oraz deser „Eden”. Lokal często organizuje imprezy okolicznościowe, ma więc wprawę w przygotowywaniu posiłków dla większych grup, które w dodatku dostaną rabat.



## CAFE PIZZERIA „IZABELLA”,

ul. Kopczyńskiego 4, tel. (062) 761-57-88

Z menu w tym lokalu ucieszy się szczególnie młodzież, bo serwowanych jest tu – jak sama nazwa wskazuje – kilkanaście rodzajów pizzy. Są także tanie sałatki, makarony i inne pyszności. Amatorzy słodkości też znajdą coś dla siebie, bo na deser zjeść można szarlotkę na gorąco z lodami i bitą śmietaną, sernik lub deser lodowy.



**DOM PRACY TWÓRCZEJ,  
Hotel i Restauracja, ul. Borowskiego,  
tel. (062) 761-50-44, 761-50-45**

Ten piękny dworek mieści się tuż przy tylnej bramie gołuchowskiego parku. W restauracyjnym menu wybór jest spory, na pewno warto spróbować polędwicy w sosie śliwkowo-migdałowym. Jeśli tylko mamy ochotę, DPT gwarantuje dobra zabawę przy ognisku oraz przejażdżki bryczkami. Znużeni turyści mogą skorzystać z pokoi hotelowych albo wypocząć w sali kominkowej.



# Gdzie nocować?

Jeśli ktoś lubi spokój i ciszę, może zdecydować się na nocleg w gospodarstwach agroturystycznych.



**„Za lasem”**

**Wiesława Malińska  
Gołuchów, ul. 23 stycznia 5a,  
tel. (062) 761-72-85, 0/604-278-847.**

Dom położony jest w cichej i spokojnej okolicy. Przeznaczony wyłącznie dla turystów. Znajdują się w nim cztery pokoje, dwie łazienki i dwie kuchnie.



**„U Alicji”**

**Alicja Nowakowska  
Gołuchów, ul. M. Dąbrowskiej 10,  
tel. (062) 761-76-10, 0/609-778-951.**

W osobnym domku, w czterech pokojach zmieści się 12 osób. Jeden pokój jest z łazienką, kuchnią i osobnym wejściem. Trzy pozostałe mają dwie wspólne łazienki i aneks kuchenny.



**„Pod bocianem”**

**Karolina Szczepańska  
Gołuchów, ul Kopczyńskiego 16,  
tel. (062) 761-72-62, 0/505-221-060.**

Dla turystów przygotowano pięć pokoi z łazienkami, w których może spać od 12 do 18 osób. Do dyspozycji gości są też aneks kuchenny i ogród.

# Rowerem przez powiat



To propozycja dla tych, którzy lubią jeździć na rowerze. Przedstawiona trasa jest ciekawa i na pewno nie będziemy żałować przebytych kilometrów. Miejsca, które odwiedzimy po drodze, to m.in. Zespół Pałacowo-Parkowy w Dobrzycy oraz „Wigwamy pod księżycem” w Brzeziu.



Pałac w Dobrzycy

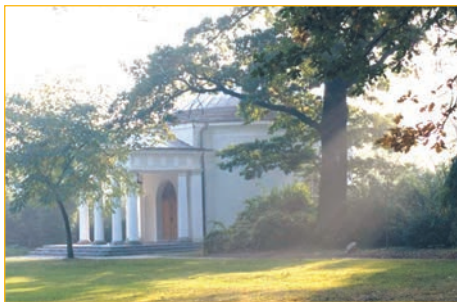
## Na wycieczkę do Dobrzycy

Trasę weekendu II przejedziemy rowerem. Nocleg zaplanowaliśmy w Propokowie lub Zawidowicach, dlatego trzeba się dobrze przygotować do podróży, mieć sprawny sprzęt oraz dużo energii.

Pierwszym docelowym miejscem będzie Dobrzyca. Aby się tam dostać, musimy jechać Transwielkopolską Trasą Rowerową. Po drodze minimy Wilczę i Strzyżew. Po przejechaniu 2 km dotrzemy do celu. W Dobrzycy nie możemy zapomnieć o wizycie w zabytkowym drewnianym kościółku pod wezwaniem św. Tekli.



Kościół pod wezwaniem  
św. Tekli w Dobrzycy



Panteon



Oficyna



Rzeźba ogrodowa  
koło Oficyny



Ścieżka do domku  
ogrodnika

Trzeba wiedzieć, że kolejni proboszczowie dążyli do zbudowania murowanej świątyni – bezskutecznie. Drewniany charakter kościoła oddają wykonane w stylu rokoko: chrzcielnica, ambona oraz ołtarz główny.

Perłą Dobrzycy, której nie sposób pominąć, jest Zespół Pałacowo-Parkowy. Po przekroczeniu bramy powita nas liczący ponad 11 metrów w obwodzie - platan, jeden z najpiękniejszych przedstawicieli tego gatunku w Europie. Zalicza się on też do grona kilkudziesięciu pomników przyrody, które rosną na terenie dobrzyckiej posiadłości.

Zaprojektowany w stylu angielskim park oczarowuje romantycznym monopterem usytuowanym na sztucznej wyspie, schowaną wśród drzew miniaturą rzymskiego panteonu oraz grotą. Sam pałac przebudowany przez Stanisława Zawadzkiego, najbardziej utytułowanego architekta



Monopter na wyspie

### Muzeum: Zespół Pałacowo - Parkowy w Dobrzycy

ul. Pleszewska 5a

63 -330 Dobrzyca

tel. (0-62) 741-30-39

fax. (0-62) 741-34-86

[www.dobrzyca-muzeum.pl](http://www.dobrzyca-muzeum.pl)

[administracja@dobrzyca-muzeum.pl](mailto:administracja@dobrzyca-muzeum.pl)



XVIII-wieczny pałac gen. Augustyna Gorzeńskiego

doby Oświecenia, jest dziś prawdziwą perełką architektoniczną i jedną z największych atrakcji turystycznych Ziemi Pleszewskiej. Wśród wielkopolskich rezydencji wyróżnia się niezwykle barwnymi polichromiami i iluzjonistycznym malarstwem. Dodatkowo tajemniczości dodaje mu postać właściciela pałacu - gen. Augustyna Gorzeńskiego, wolnomularza.

Niedawno w Zespole Pałacowo-Parkowym w Dobrzycy otwarto wystawę czasową: „Masoneria - poznana, niepoznana. Chciana czy niechciana”.



Wnętrze pałacu w Dobrzycy



Kamień narzutowy w Rudzie

Kiedy wyjedziemy z Dobrzycy, musimy kierować się w stronę Rudy (około 3 km). Trasa, która tam prowadzi, nie należy do najłatwiejszych. Jezdnia miejscami jest podziurawiona. Warto się jednak poświęcić. Kiedy już dotrzemy na miejsce, nietrudno będzie odnaleźć cel naszej wycieczki - kamień narzutowy. Do głazu doprowadzą nas drogowskazy, które są dużym ułatwieniem, ponieważ obiek-



Okazały platan w dobrzyckim parku

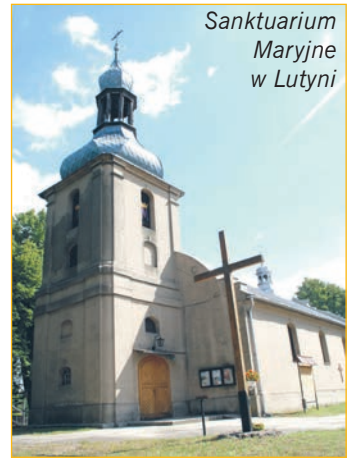
znajduje się za zabudowaniami. Kamień narzutowy robi wrażenie, dodatkowym atutem jest ładnie zagospodarowane otoczenie. Ci, którzy będą chcieli dowiedzieć się czegoś więcej o kamieniu, mogą na miejscu przeczytać legendę jego powstania.

Prosto z Rudy możemy pojechać do leżącej niedaleko Lutyni. Tam zwiedzimy Sanktuarium Wniebowzięcia Najświętszej Marii Panny. W klasycznym wnętrzu tego kościoła zobaczyć można organy z XVIII wieku, rokokowe dekoracje ołtarzy bocznych i XVII-wieczny obraz Matki Boskiej z dzieciątkiem.

Z Lutyni możemy kierować się do Prokopowa lub Zawidowic (w zależności od tego, gdzie będzie nasza baza noclegowa). W obu przypadkach powinniśmy minąć Fabianów, Kowalew i Baranówek. Ci, którzy wybrali Prokopów, muszą „odbić” na trasie w lewo. Do Zawidowic będziemy kierować się cały czas prosto.

Hotel i restauracja „Stara Stajnia” w Zawidowicach spodoba się zwłaszcza tym, którzy lubią weekendowy wypoczynek, świeże powietrze oraz staropolskie jado w otoczeniu pól i lasów. Główną atrakcją karczmy „Stara Stajnia”

jest jazda konna w siodle – samodzielna lub pod okiem instruktora oraz przejażdżki bryczkami. Nie trzeba martwić się o sprzęt dżokejski, bo wszystko znajduje się na miejscu. Jeśli wystarczy czasu,



Sanktuarium Maryjne w Lutyni

to można popływać łódką. Jeden z dwóch stawów jest zarybiony.

Oferta „Acwadoru” w Prokopowie też jest spora - do wyboru jest 27 pokoi: jedno-, dwu- lub trzyosobowych. W każdym z nich jest łazienka z prysznicem, TV, telefon oraz możliwość podłączenia się do sieci internetowej. Można też popływać w krytym basenie i wypocić się w fińskiej saunie.

# Na jedzenie do Pleszewa

Zanim jednak dotrzemy do bazy noclegowej będziemy przejeżdżać przez Pleszew. Jeśli ktoś poczuje się głodny, to może zatrzymać się w lokalach Sultan Pizza (ul. Kaliska 1) lub Sultan Kebab (ul. Poznańska 45). Łąkomczuchy



mogą zażyczyć sobie m.in. pizy (do wyboru 32 rodzaje), lasagni, frytek, hamburgera czy zapiekanki. Jeśli będziemy mieli ochotę na coś lżejszego, to na pewno warto wybrać którąś z sałatek np. z kurczaka lub grecką. W obu lokalach



## SULTAN PIZZA

ul. Kaliska 1, 63-300 Pleszew  
Czynne: pn-sob 11.00-23.00, nd 13.00-23.00  
Zamówienia telefoniczne:  
(062) 508-30-00

## SULTAN KEBAB

ul. Poznańska 45, 63-300 Pleszew  
Czynne: pn-sob 11.00-23.00, nd 13.00-23.00  
Zamówienia telefoniczne:  
(062) 508-20-00

zastaniemy miłą dla oka wystroj i profesjonalną obsługę. Na pewno nie będziemy żałować naszego wyboru.

# Wycieczka do wigwamów

Niedzielę przeznaczymy na wyjazd do Brzezia. Tam naszym celem będą „Wigwamy pod księżycem”. Jeśli nocowaliśmy w Prokopowie, to musimy kierować się w stronę Lenartowic, jeśli spaliśmy w Zawidowicach, to do Brzezia będziemy mieć „rzut kamieniem”.

Na miejscu zastaniemy strzeliste, drewniane wigwamy, niewielką



## Wigwamy pod księżycem

Brzezie, tel. 0/510-117-490,  
(062) 742-02-02  
email:biuro@luna-pleszew.com,  
www.wigwamy.eu

plażę z prawdziwym słonym piaskiem, rzeczkę i mnóstwo drewnianych ław i stolików, przy których można zjadać potrawy z grilla. Wstęp do kompleksu kosztuje 5 zł (w sobotę po godzinie 18.00 – 10 zł), a właściwie jeden cacyk, bo na całym terenie wioski obowiązuje specjalna waluta. Zaopatrzyć się w nią można przy wejściu, w „kantorze” (jeden lunar to 50 zł). Gdy już zafacimy, to na dobry początek możemy poczęstować się chlebem ze smalcem, ogórkiem albo jakąś zupą. Taki „wstępniak” serwowany jest gratis – można zjeść tyle, na ile ma się ochotę.

Po zaspokojeniu głodu koniecznie trzeba przejść cały teren – zajrzeć do wigwamów, zwiedzić podziemia i odkryć wszystkie zakamarki tego miejsca. Ścieżki między wigwamami wysypane są drobnymi kamyczkami, najlepiej więc zaopatrzyć się w wygodne obuwie. Idealnym miejscem, dla tych, którzy chcą zaznać trochę relaksu, będzie plaża. Jeśli zrobi nam się zbyt gorąco, można schłodzić się w jeziorku. Lepiej jednak nie pływać, bo kąpielisko nie jest strzeżone.

Niedziela w wigwamach - to przede wszystkim uczta dla podniebienia. Grill czynny jest na okrągło – skosztować można kiefbasek,



rozmaitych mięs, ryb oraz surówek i sałatek. Bardziej wyrafinowane trunki znajdują się w podziemiach. Dzieci na pewno ucieszą się z dmu-



chanych zjeżdżalni, które znajdują się na terenie obiektu. W salonie gier można skorzystać np. z bilarda. Wieczorem odbywają się potańcówki przy muzyce na żywo. Możemy też posiedzieć przy ognisku.



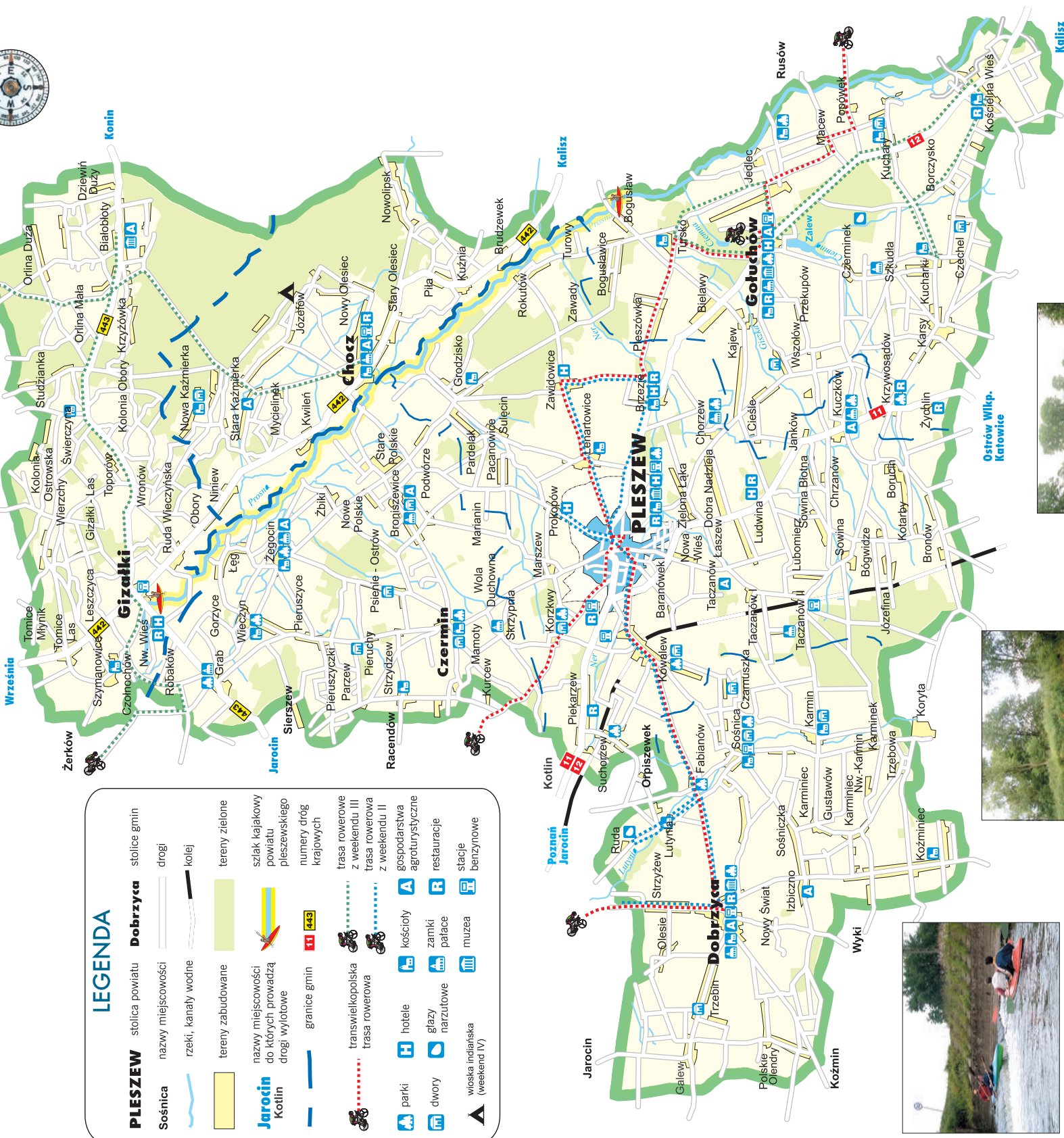
# POWIAT

Wstąp do nas



to jest po drodze

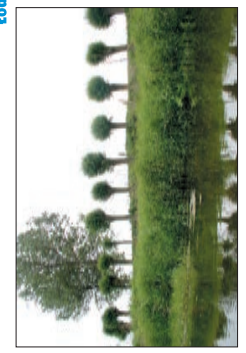
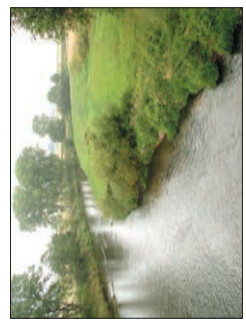
# PLESZEWSKI



### LEGENDA

<b>PLESZEW</b>	stolica powiatu	<b>Dobrzyca</b>	stolice gmin
Sośnica	nazwy miejscowości		drogi
	rzeki, kanały wodne		kojele
	tereny zabudowane		tereny zielone
<b>Jarocin</b>	nazwy miejscowości do których prowadzą drogi wylotowe		szlak kajakowy powiatu pleszewskiego
	granice gmin		numery dróg krajowych
	transwielkopolska trasa rowerowa		trasa rowerowa z weekendu III z weekendu II
	parki		gospodarstwa agroturystyczne
	hotele		kościół
	głazy narzutowe		zamki
	dwory		pałace
	wioska indiańska (weekend IV)		muzea
			stacje benzynowe

**GIZAŁKI**  
koniec  
**NOWA WIEŚ**



**ŻBIKI**



**SPŁYW KAJAKOWY RZEKĄ PROSNĄ**



**ROKUTÓW**

**BOGUSŁAW**  
pocztek





WEEKEND III

# Weekend po pleszewsku



Oglądanie prac Mariana Bogusza, wypiekanie bułeczek, podziwianie zabytków albo odwiedzenie rowerem sąsiedniej gminy Gołuchów – to tylko niektóre z atrakcji, które można znaleźć w III propozycji na weekend w powiecie pleszewskim.



## Nocleg w mieście...



Weekend III spędzimy w Pleszewie, zwiedzając miasto i jego okolice. Na miejsce przyjedziemy już w piątek. Nocleg zaplanowaliśmy w „Hotelu pod Plantami”, w którym zmieści się cała wycieczka lub delegacja. Wyśpiemy się tam w pokojach jedno-, dwu-, trzy- i czteroosobowych, wyposażonych w łazienki z prysznicem, TV oraz telefon, a rano zjemy smaczne śniadanie. Dla bardziej wymagających przygotowano dwa apartamenty. Do dyspozycji są też pokoje dla osób niepełnosprawnych z odpowiednio przystosowanymi sanitariatami.

### Gospodarstwo Pomocnicze „Hotel pod Plantami”

Al. Wojska Polskiego 21,  
63-300 Pleszew  
Tel./fax (062) 742-20-36, 742-10-90  
email: ckiwoszpleszew@wp.pl  
www.ckiw-pleszew.ohp.pl

# Pizza lub spaghetti



Kiedy już się rozpakujemy i odpocznemy po podróży, powinniśmy zjeść coś smacznego. Wtedy koniecznie trzeba posilić się pizzą. Najlepiej udać się do pizzerii „Castello”, która znajduje się w Pleszewie na ulicy Poznańskiej 9. Do wyboru będziemy mieli aż 30 rodzajów włoskiego specjału: pizza margherita, funghi, pepperoni, salami, frutti di mare, hawaii oraz wiele innych. Przyjazny klimat, nowoczesny wystrój i miła obsługa na pewno sprawią, że jeszcze tam powrócimy.

Ci, którzy się nie najedzą pizzą, mogą udać się do spagheterii „Ca-



stello” (Pleszew, ul. Krzywoustego 8). Tam do woli można wybierać w smakach i rodzajach makaronowych potraw. W karcie znajdują się też dodatkowe propozycje min.: kebaby, zapiekanki i pity. Jest też kilka pozycji napojów ciepłych i zimnych.



## PIZZERIA CASTELLO

ul. Poznańska 9, 63-300 Pleszew

Czynne: pn-sob 11.00-23.00, nd 13.00-23.00

Zamówienia telefoniczne:

(062) 742-77-88, 742-74-08

## SPAGHETERIA CASTELLO

ul. B. Krzywoustego 8, 63-300

Pleszew Czynne: pn-sob 11.00-23.00, nd

13.00-23.00. Zamówienia

telefoniczne: (062) 742-22-22

# Żeby upiec bułeczki...

W sobotni poranek po śniadaniu w hotelu „Pod Plantami” wyruszamy w miasto. Pierwszym celem będzie Muzeum Piekarstwa, które znajduje się na ulicy Tyniec 6. Tam zapoznamy się z historią wypieku chleba oraz rodzinnymi tradycjami Vogtów, którzy piekarnię prowadzą już od 1830 roku.



## Muzeum Piekarstwa

Pleszew ul. Tyniec 6

Tel. (062) 508-07-06

lub 0/604-120-745

Jedną z sal nazywana jest izbą starych dokumentów. W niej znajdują się protokolarze, czyli zapiski z pierwszych posiedzeń cechu piekarnictwa. Zainteresowani mogą zobaczyć spis wszystkich pleszewskich cechów z 1949 roku. W sali znajdują się też pamiątki rodzinne: książeczki mistrzowskie i odznaczenia. Ciekawostką są narzędzia i maszyny, które używane były w początkach piekarnictwa rodziny Vogtów. Cenną rzeczą są zapiski i receptury sporządzone przez Mi-



chała Vogta (ojca Tomasza Vogta, założyciela muzeum).

W osobnej sali znajdują się maszyny, którymi dawniej wyrabiano ciasto. W pomieszczeniach są też stare piecze i urządzenia, służące dawniej do prania bielizny używanej w piekarni.

Klimatyczne wnętrza sprawia, że każdy, kto znajdzie się w muzeum, przenosi się myślami do



dawnych czasów. Ekspozycje nakłaniają do refleksji i poruszają wyobraźnię, w powietrzu czuć zapach świeżo wyrobionego ciasta.

Obok muzeum znajduje się sklep Vogtów. To dobra wiadomość dla tych, którzy lubią słodkości, ponieważ po zwiedzeniu obiektu



można zamówić kawałek ciasta.

Muzeum Piekarstwa nie ma stałych godzin otwarcia, ale dla każdego zainteresowanego istnieje możliwość wejścia od strony sklepu na ul. Kraszewskiego. Natomiast ten, kto chce zwiedzić jego wnętrze i eksponaty z przewodnikiem, może umówić się telefonicznie: (062) 508-07-06, 0/604-120-745. Cena biletu wstępu wynosi 3 zł. Zwiedzanie dla grup zorganizowanych z wypiekami bułeczek kosztuje 5 zł od osoby. Ci, którzy zdecydują się na dodatkową atrakcję, najpierw zapoznawani są z zasadami wyrobu ciasta. Następnie otrzy-

mują fartuszek oraz swoją porcję ciasta. Ukształtowane formy są wypiekane w specjalnym piecu. Każdy, kto wyrobił i przygotował wypiek, może zjeść go na miejscu lub zabrać ze sobą, aby w domu pochwalić się piekarskimi umiejętnościami.



#### CENY BILETÓW:

- zwiedzanie: 3 zł,
- zwiedzanie dla grup zorganizowanych z wypiekami bułeczek: 5 zł.

#### GODZINY OTWARCIA:

- poniedziałek-piątek: 10.00 – 18.00
- LEKCYJA W MUZEUM dla uczniów klas podstawowych:**
- zwiedzanie muzeum,
  - przedstawienie historii wypieku chleba,
  - wykonanie ciasta i wypiek bułeczek.

### PIZZA ANGELO, Pleszew, ul Poznańska 3 tel. 0/505-126-892, 0/505-126-894

Do wyboru mamy 27 rodzajów pizzy. Bardziej wymagający mogą nawet stworzyć własną kompozycję składników. W „Angelo” można też zamówić dania z makaronu, kebaba oraz sałatki. Miła obsługa i przyjemny wystrój sprawia, że na pewno sympatycznie spędzimy tam czas.



# Swojskie jedzenie w „Chacie”

Jeśli zjedzenie ciastka komuś nie wystarczyło, to powinien przegrzyść coś solidniejszego. Najlepszym do tego miejscem jest restauracja „Chata”, która znajduje się w Pleszewie na ulicy Bolesława Krzywoustego 3. Swojski wystrój, ciekawe przyozdobiony bar, zabytkowe meble i miła atmosfera sprawiają, że można poczuć się naprawdę wyjątkowo.



„Chata” otwarta jest codziennie w godzinach od 10.00 do 22.00. W piątki i soboty można gościć się trochę dłużej, bo do 24.00. Klienci w karcie dań znajdują wiele propozycji. Dla smakoszy przygotowano tradycyjne, swojskie dania m.in. kotlet

#### GODZINY OTWARCIA

Niedziela – czwartek: 10.00 – 22.00.  
Piątek – sobota: 10.00 – 24.00.  
Tel. 0/662-126-064

spod strzechy, kaczkę z zagrody, sznyצל chłopski oraz sandacza gospodarza. Ci, którzy nie mogą obyć się bez fast-foodów, też znajdują tu coś dla siebie.

Warto dodać, że w „Chacie” można zorganizować uroczystości rodzinne lub imprezy w gronie znajomych. Restauracja daje możliwość wynajmu części pomieszczenia lub całości. Klienci, oprócz dań, które są w karcie, mogą zażyczyć sobie również innych potraw, które oferuje lokal.



# W orientalnym klimacie

Jeśli mamy ochotę na zupełnie inne potrawy, to koniecznie musimy pójść do Baru „Sajgon” (Pleszew, ul Ogrodowa 8, Targowisko Mie-

skie). Do wyboru mamy chrupiące skrzydełka, kebab, gyros w bułce i w zestawach, karkówkę z grilla i fileta z kurczaka. Wśród bardziej



#### GODZINY OTWARCIA

Poniedziałek - sobota: 9.00 – 21.00  
Zamówienia telefoniczne do 20.30.  
(Na terenie Pleszewa dowóz gratis przy zamówieniach powyżej 20 zł. Poza Pleszewem 1 zł/km)

#### TELEFON KONTAKTOWY

(062) 742-01-48, 742-01-48,  
0/602-873-326



orientalnych dań możemy wybierać między: kurczakiem oraz wieprzowiną i wołowiną w różnych smakach. Jeśli chcemy zjeść na świeżym powietrzu, to nie ma ku temu żadnych przeszkód. Przed barem znajdują się ławeczki. Tam możemy wypić piwo i skosztować zaserwowanych nam potraw.

# Spacer po mieście

Kiedy już się solidnie najemy, możemy wyruszyć dalej. Do obejścia będziemy mieli kilka miejsc.



*Barokowa Figurka Matki Boskiej z Dzieciątkiem*

Zacniemy od ulicy Poznańskiej. Tutaj znajdziemy kościół św. Floriana z 1745 roku z muryowanym prezbiterium i drewnianą nawą. We wnętrzu zwraca uwagę gotycka rzeźba Madonny z Dzieciątkiem z końca XV wieku. Na tej samej ulicy mieści się Liceum Ogólnokształcące im. Stanisława Staszica. Warte obejżenia są też dwa inne kościoły: Ścięcia św. Jana Chrzciciela przy Placu Kościelnym, zawierający elementy murów gotyckich i Najświętszego Zbawiciela przy Placu Wolności (dawniej ewangelicki), zbudowany w latach 1844-1848. Ciekawą architektonicznie jest też Dom Parafialny im. Ks. Piotra Skargi. Na pleszewskim rynku zobaczymy dawny piec chlebowy i barokową figurkę Matki Boskiej z Dzieciątkiem. Na zakończenie spaceru



*Kościół pw. Ścięcia św. Jana nocą*

możemy wybrać się do Muzeum Zgromadzenia Służebniczek NMP w Pleszewie (ul. E. Bojanowskiego 1, tel. (062) 742-11-80). Placówka przechowuje głównie eksponaty dotyczące przedmiotów kultu oraz życia zakonnego.

## Z Pleszewa do Taczanowa

Po południu możemy wybrać się na przejażdżkę do Taczanowa. Wcześniej jednak, niejako po drodze, możemy przystanąć przy pięknym pałacu na Maliniu (ul. Malińska 21), w którym obecnie mieści się sąd rejonowy. Obiekt znajduje się niedaleko trasy wyjazdowej z Pleszewa na Kowalew (na skrzyżowaniu dróg trzeba skręcić w lewo). Jadąc dalej prosto ulicą Malińską, po prawej stronie zauwa-

żymy tory kolejki wąskotorowej. Skręcając na pierwszym skrzyżowaniu w lewo dojedziemy do stacji, gdzie możemy podziwiać stary, zabytkowy skład kolejowy. Stamtąd już prosta droga ulicami Sienkiewicza i Podgórną do Taczanowa (około 5 km). Tam znajduje się niezwykle Zespół Pałacowo-Parkowy oraz zabudowania folwarczne. Najciekawszym obiektem jest pochodzący



*Zespół Pałacowo-Parkowy w Taczanowie*

z XVIII wieku pałac, z nadanymi mu w okresie późniejszym elementami stylu klasycyzmu berlińskiego. Na uwagę zasługują neogotycka kaplica i zespół budynków folwarcznych. Przypałacowy park - to w całości pomnik przyrody. Kompleks aż do II wojny światowej był siedzibą arystokratycznego rodu Taczanowskich.



*Pałac na Maliniu w Pleszewie (obecnie siedziba sądu rejonowego)*



*Skład wąskotorowy przy ulicy Kolejowej*

# Wizyta w muzeum...

Będąc w Pleszewie, nie możemy zapomnieć o wizycie w Muzeum Regionalnym (ul. Poznańska 34). Obiekt założono w 1983 roku w dawnym zajeździe pocztowym z I połowy XIX wieku. Każdy, kto wybierze się tam z wizytą, będzie mógł zobaczyć ciekawe zbiory archeologiczne (kultury łużyckiej z wykopalisk prowadzonych w regionie), historyczne (dotyczące



miasta i okolic), artystyczne (kolekcja dzieł Mariana Bogusza i innych artystów pleszewskich) oraz etnograficzne (rzemiosło, kultura materialna regionu).

Muzeum posiada bogate zbiory malarstwa, rysunku i grafiki arty-

stów pochodzących z Pleszewa i okolic. Znajduje się tam jedna z największych w Polsce kolekcji dzieł nieżyjącego artysty Mariana Bogusza (1920-1980). Muzeum posiada 74 obrazy malarza i 144 prace na papierze, które pokazywane były na wystawach m.in. w Elblągu, Radomiu, Poznaniu i Katowicach. Po remoncie oficyny (planowanym na 2010 rok) powstanie tam stała wystawa prac pleszewskiego artysty.

Wśród zbiorów historycznych do najciekawszych należą muzealia – dokumenty od XVI wieku, dotyczące historii miasta i okolic: Statut Cechu Krawieckiego z roku 1592 pisany w języku łacińskim na pergaminie, przywilej dla cechu krawieckiego z 1698 roku w języku polskim, wystawiony przez Aleksandra z Otoka Zaleskiego oraz przywilej na jarmark w Pleszewie z 1783 roku w językach polskim i niemieckim, nadany przez Ludwikę Koźmińską Sokolnicką.

**Marian Bogusz (1920-1980)** - artysta awangardowy, malarz, scenograf i animator kultury. Urodził się w Pleszewie. Część okupacji spędził w obozie koncentracyjnym w Mauthausen. W latach 1946-1948 studiował malarstwo w warszawskiej ASP pod okiem kolorysty Jana Cybisa. Miał znaczący wpływ na rozwój awangardowej sztuki polskiej w latach powojennych. Pomostodawca i realizator wielu nowych, niekonwencjonalnych form działalności. Współzałożyciel Klubu Młodych Artystów i Naukowców (1947), Stowarzyszenia Artystycznego Grupa 55 (1955), galerii Krzywe Koło (1956). Zorganizował Plener Koszaliński w Osiekach (1963), Biennale Form Przestrzennych w Elblągu (1965), Sympozjum Wrocław'70. Przyczynił się również do powstania Wystawy Sztuki Nowoczesnej (Kraków 1948-1949, Warszawa 1957 i 1959), które (szczególnie pierwsza) były przełomowymi wydarzeniami w polskiej historii sztuki drugiej połowy XX wieku. Początki pracy artystycznej Bogusza przypadają na koniec lat 40. Z tego okresu pochodzą przede wszystkim liryczne kompozycje malarskie, których nastrój tworzy specyficzny, pozbawiony wyraźnego rygorystu, układ abstrakcyjnych form, często traktowanych płaszczyznowo. W latach 60-tych zainteresował się malarstwem materii. Późniejszym działaniom Bogusza patronowały w dużej mierze awangardowe koncepcje Władysława Strzemińskiego.



**MUZEUM REGIONALNE  
W PLESZEWIE,**  
ul. Poznańska 34,  
63-300 Pleszew,  
tel. (062) 742-83-59.  
[www.muzeum.pleszew.pl](http://www.muzeum.pleszew.pl)

Zwiedzający mogą liczyć na obejrzenie okazałego zbioru pocztówek z Pleszewa oraz miejscowości powiatu pleszewskiego z minionego stulecia. W oparciu o zbiór przygotowywana jest książka „Wędrówki po dawnym Pleszewie” (dostępna w sprzedaży w muzeum od 1 października 2009 roku).

Od 2009 roku na dziedzińcu organizowane są koncerty w ramach cyklu pod nazwą „CoolTuralny Dziedziczn”. W trakcie ich trwania prezentowana jest muzyka z różnych gatunków i stron świata.

## GODZINY OTWARCIA MUZEUM

Muzeum czynne  
(z wyjątkiem poniedziałków):  
wtorki, środy: 9.00-17.00;  
czwartki, piątki: 9.00-14.00;  
soboty: 9.00-12.00 (wstęp wolny).

W niedziele i święta  
- po uprzednim zgłoszeniu.  
Cena biletu normalnego: 2 zł;  
Cena biletu ulgowego: 1 zł.

# Rowerem w świat...

W tej propozycji weekendu niedzielę spędzimy bardzo aktywnie – udamy się w trasę rowerową szlakiem zabytków sakralnych, które znajdują się w sąsiedniej gminie Gołuchów. Jeśli nie mamy rowerów, to do Gołuchowa musi-



*Dzwonnica kościoła w Jedlcu*

my pojechać samochodem. Tam na miejscu zaopatrzymy się w potrzeby sprzęt (na terenie ośrodka GOTIS jest wypożyczalnia rowerów). Zwiedzanie rozpoczniemy od kościoła Wniebowzięcia Najświęt-



*Kościół Wniebowzięcia Najświętszej Maryi Panny w Gołuchowie*

szej Maryi Panny w Gołuchowie, następnie będziemy kierować się w stronę Turska (około 2 km). Tam zatrzymamy się przy późnobarokowym, murowanym kościele, w którym obejrzeć można XVIII-wieczny ludowy drzeworyt Matki Boskiej Turskiej, koronowany przez Prymasa Wyszyńskiego. Przy wyjeździe z Turska możemy przystanąć przy zabytkowym wiatraku - koźlaku. Jadąc w stronę Jedlca, zobaczymy go po prawej stronie za zabudowaniami gospodarczymi. Jeśli będziemy się uważnie rozglądać, na pewno nie umknie on naszej uwadze.



*Kościół św. Bartłomieja Apostoła w Kucharach*

Po przejechaniu około 3 km dotrzemy do Jedlca. Tam obejrzymy urokliwy kościół i murowaną dzwonnice. Aby zwiedzić pozostałe świątynie, musimy dostać się na trasę rowerową, która ciągnie się wzdłuż drogi krajowej nr 12. Kiedy już się tam znajdziemy, bez trudu dotrzemy do kolejnego celu, jakim jest kościół św. Bartłomieja Apostoła w Kucharach. Najpierw jednak będziemy musieli pokonać odcinek około 7 km. Klimatyczna budowla i pięknie zagospodarowane otoczenie kościoła sprawia, że



*Stary wiatrak w Tursku*

na pewno nie będziemy żałować przebytej drogi.

Z Kuchar do Kościelnej Wsi – kolejnego miejsca na naszym szlaku zabytków sakralnych – jest dostownie „rzut kamieniem”. Nie musimy się też zbyt wysilać, aby tam trafić, wystarczy, że wrócimy na trasę rowerową i będziemy jechać cały czas prosto (około 3 km). Tam zobaczymy kościół pod wezwaniem św. Wawrzyńca.

Kiedy wyjedziemy z Kościelnej Wsi, musimy kierować się w stronę Borchyska. Na skrzyżowaniu w Kucharach skęcimy w lewo i po przejechaniu około 3 km dojedziemy do Kuchar. Tam będziemy mieli okazję zobaczyć drewniany kościół pw. Świętej Trójcy, który jest najcenniejszym zabytkiem parafii. Kościół jest konstrukcją zrębowej. Od strony północnej i zachodniej znajdują się krużce, a od południowej zakrystia. Wyposażenie wnętrza pochodzi częściowo z XVII i XVIII wieku. Przy kościele znajduje się drewniana dzwonnica oraz brama z figurą świętego Nepomucena.

Wizyta w Kucharach jest ostatnim punktem na naszej trasie zabytków sakralnych. Musimy więc wrócić do Gołuchowa. Najlepiej cofnąć się w kierunku głównej trasy i wjechać na ścieżkę rowerową.

# W siodle, u Indian i na kajaku

Jeśli ktoś chce aktywnie spędzić czas, a przy tym dobrze się bawić, to powinien skorzystać właśnie z tej propozycji spędzenia weekendu. Atrakcji na pewno nie zabraknie: jazda konna, wizyta u Indian, spływ kajakowy - jest w czym wybierać.



## Na łonie natury



W tej propozycji weekendu nocleg zaplanowaliśmy w gospodarstwie agroturystycznym w Starej Kaźmierce – gmina Chocz. Na miejscu najlepiej zjawić się już w piątkowe popołudnie. Żeby się tu dostać, trzeba jechać trasą nr 12 przez Pleszew, a następnie kierować się w stronę Chocza. Za mostem na Prośnie trzeba skręcić w lewo, na Wrześnię. W Starej Kaźmierce do dyspozycji gości jest pięć pokoi dwuosobowych z łazienkami.

**Gospodarstwo Agroturystyczne  
„ALFUR”**

Stara Kaźmierka 40, gmina Chocz.  
Tel. 0/503-198-168, 0/502-371-250



Cena noclegu ze śniadaniem dla dwóch osób wynosi 80 zł. Rano możemy liczyć na prawdziwy, wiejski positek. W ciągu dnia dostaniemy ciepły obiad, a wieczorem - sutą kolację.

W gospodarstwie agroturystycznym będziemy mogli trochę pogalopować - na gości w stajni czeka 12 koni. Dzieci mogą wsiąść na kuca, są także bryczki i rowery. Przejazdka będzie tym ciekawsza, jeśli wybierzemy się w zadrzewioną okolicę lub udamy w stronę Chocza. Na początkujących czeka w gospodarstwie instruktor, który zaznajomi każdego z zasadami poprawnej i bezpiecznej jazdy konnej. Ci, którzy w siodle czują się pewnie, mogą spróbować swoich sił w skokach przez przeszkody.

W okolicy znajduje się piękny staw. Spacerując wieczorem w jego pobliżu, zobaczymy bażanty i sarny. Wieczorem też nie będziemy się nudzić. Ci, którzy są zwolennikami wypoczynku na zielonej trawce, mogą zrobić sobie ognisko. Żeby nie zgłodnieć, przy okazji upieką kielbasę. Niedaleko znajduje się klimatyczny las - idealne miejsce dla leniuchów.



### CENNIK

- Nocleg dla dwóch osób (ze śniadaniem): 80 zł,
- jazda konna z instruktorem: 30 zł/godzina,
- jazda samodzielna: 25 zł/godzina.



# Z wizytą u Indian

W międzyczasie można „wyskoczyć” do pobliskiej Wioski Indian. Obiekt znajduje się w Józefowie koło Chocza. Tam wkroczyliśmy w świat tipi, totemów i palących się ognisk. Dla gości występują rodowici Indianie. Śpiewają i tańczą wokół ogniska, ubrani w oryginalne stroje. Zgodnie z tradycją indiańską mają też pomalowane twarze. Obok wioski rozciąga się miasteczko westernowe. Przechadzając się po nim, możemy spotkać szeryfa oraz jego zastępców. Naszą



uwagę przykują wozy rodem z Dzikiego Zachodu.

Smakosze mogą skosztować indiańskiej kuchni. Wszystkie potrawy serwowane są przez panie ubrane w suknie z czasów „gorączki złota”. Dla osób spragnionych mocniejszych wrażeń przewidziano strzelanie



z tuku, poszukiwania zaginionego skarbu Apaczów wg. starych map, jazdę jeepem lub quadem.

Na najmłodszych czekają indiański tor przeszkód oraz strumyk do płukania złota. W dwóch namiotach można zaopatrzyć się w indiańskie gadżety. Dla dzieci przygotowano jeszcze jedną niespodziankę - artystyczne malowanie twarzy.

Na tych, którzy mają ochotę побыć Indianami również w nocy, czekają postania w tipi.



## Wioska Indiańska

Józefów 52A k/Chocza

Tel. 0/608-050-499 lub 0/606-618-251

[www.wioskaindian.pl](http://www.wioskaindian.pl)

email: [info@wioskaindian.pl](mailto:info@wioskaindian.pl)

## GODZINY OTWARCIA

- dla klientów indywidualnych w weekendy i święta: 10.00 – 20.00. (dokładny wykaz dni otwartych na stronie [www.wioskaindian.pl](http://www.wioskaindian.pl));
- dla firm, instytucji i grup zorganizowanych po wcześniejszej rezerwacji (0/608-050-499);



# Kajakiem przez powiat pleszewski

Po sobocie spędzonej w siodle trzeba przerzucić się na...kajaki. Ulubionym miejscem uprawiania kajakarstwa w Południowej Wielkopolsce jest rzeka Proсна. Szlak z Bogusławia do Nowej Wsi cieszy się coraz większą popularnością. Dogodnym miejscem do rozpoczęcia spływu jest też Rokutów. Urokliwe dorzecze Proсны przyciąga nie tylko kajakarzy, ale także wędkarzy, ornitologów, fotografików i malarzy.

Rzeka Proсна przepływa przez pięć spośród sześciu gmin powiatu pleszewskiego: Gołuchów, Pleszew,

Czermin, Chocz i Gizałki. Długość trasy to ponad 40 km. Najbardziej popularny odcinek od Bogusławia (gm. Gołuchów) do Nowej Wsi (gm. Gizałki) liczy 25 km. Nurt rzeki jest spokojny i tylko miejscami przyspiesza. Proсна to idealna rzeka na spływy rodzinne. Nie trzeba wcale organizować wyprawy na Mazury, aby miło spędzić czas w kajaku i doskonale się zrelaksować w otoczeniu przyrody.

W sezonie letnim odbywają się dziesiątki spływów. Do imprez cyklicznych należą: spływy na otwarcie sezonu turystycznego – Święto Proсны (kwiecień) i jego za-

kończenie (wrzesień), z okazji Nocy Świętojańskiej (czerwiec) i dożynek powiatowych (początek września), spływy z udziałem gości zagranicznych z zaprzyjaźnionych samorządów oraz dwudniowe Maratony Kajakowe im. Jana Pawła II (wrzesień), kończące się na Warcie. Powiatowy Wydział Ochrony Środowiska organizuje spływy ekologiczne połączone z porządkiem Proсны.

Z tej formy rekreacji korzystają całe rodziny, załogi firm oraz turyści, odwiedzający pleszewskie gospodarstwa agroturystyczne.

W Choczach powstała nawet przystań kajakowa z małą zatoczką i miejscem na ognisko. To tu najczęściej odbywają się biesiady. Towarzyszy im chrzest początkują-





## WYPOŻYCZALNIE KAJAKÓW

cych kajakarzy. Nowi członkowie Klubu Kajakowego LOK „Prosna” Pleszew muszą przecierpieć symbolicznego klapsa wiosłem i wypić szklanicę okowity. Dogodne miejsca na postój znajdują się w Rokutowie, Kuźni, Choczu, Kwileniu i Nowej Wsi k. Gizatek.

Prosna ma wiele walorów przy-

- Liga Obrony Kraju w Pleszewie  
tel. (0-62) 74-27-662, tel. kom. 0/513-184-259  
- Józef Sroczyński, Pleszew  
tel. kom. 0/602-523-327, 0/692-806-319

można dzięki kaczki, czaple, bociany i gniazda remizów. Widoczne są ślady obecności bobrów. Gdzieś tworzą się piaszczyste wyspy



rodniczych. Można tu podziwiać wspaniałe widoki i dziewiczy krajobraz. Na zakolach rzeki w piaszczystych skarpach nadbrzeżnych zauważalne są gniazda jaskółek brzegówek i pięknie ubarwionych zimorodków. Nad Prosną spotkać



i małe plaże. Nie brakuje tu urokliwych miejsc i ciekawych obiektów. W Choczu już z kajaków widać piękne wieże dwóch zabytkowych obiektów sakralnych: kościoła pokolegiackiego z 1629 roku oraz barokowego kościoła reformatów z przyległym klasztorem.

Warto zatrzymać się w Brudzewku, aby obejrzeć jeden z polskich bunkrów obronnych, wybudowany w 1939 roku tuż przed wybuchem II wojny światowej. Kilkanaście bunkrów tzw. kaliskiego pasa umocnień na prawym brzegu Prozny wybudowano w lipcu i sierpniu 1939 roku.

Prosna była niegdyś rzeką graniczną między zaborami rosyjskim i pruskim. Do dziś zachowały się nieliczne carskie słupy graniczne – jeden w pobliżu Kuźni, a drugi w Choczu.

W niezbędny sprzęt można zaopatrzyć się w wypożyczalni kajaków Ligi Obrony Kraju oraz u Józefa Sroczyńskiego w Pleszewie. Cena wypożyczenia kajaka dwuosobowego wynosi 30 zł. Do tego doliczyć trzeba koszt transportu – 1,50 zł za kilometr.

# W kościelnych murach

Jeśli jesteśmy już w Choczcu, to na pewno warto zobaczyć dwa kościoły. Klasztorny - usytuowany jest na rynku, niedaleko urzędu gminy.



**Parafia rzymskokatolicka  
św. Andrzeja Apostoła**  
ul. Staszica 6, 63-313 Chocze  
tel. (062) 741 53 12

Obiekt został ufundowany przez biskupa włocławskiego Andrzeja Lipskiego w 1623 roku. Czterdzieści lat później klasztor został zlikwidowany przez władze pruskie. W 1920 roku ponownie przejęła go prowincja św. Jadwigi, a po 3 latach odrodzona prowincja Wniebowzięcia NMP.

W czasie II wojny światowej klasztor uległ zniszczeniu. Ocalało z niego tylko jedno skrzydło. W 1957 roku wypędzono francisz-

kanów, od tego czasu zamieszkiwały go jedynie siostry zakonne, które opuściły budynek ostatecznie w 2002 roku. Przez kolejne 3 lata obiekt niszczał. Bracia mniejsi wrócili ponownie 1 lipca 2005 roku na zaproszenie biskupa kaliskiego Stanisława Napieraty, który oddał prowincji Wniebowzięcia NMP kościół wraz z klasztorem. Jednocześnie powierzył franciszkanom prowadzenie miejscowej parafii pod wezwaniem św. Andrzeja Apostoła.

300 metrów dalej znajduje się nasz kolejny cel – kościół św. Andrzeja. Zabudowania znajdujące się w pobliżu wznosił Kazimierz Wielki. Możliwe, że budowla nie została za życia króla ukończona i była tylko częścią planowanego zamku. Na fundamentach powstałych przez usypanie kopca wokół kamiennych murów wzniesiono prawdopodobnie trzy kondygnacje ceglane. Zamek nie posiadał murów obronnych, a wały i fosa pochodzą z czasów późniejszych. Od końca XIV wieku budowla przechodziła przez ręce kilku rodzin wielkopolskich. W XVII i XVIII



**Kościół klasztorny**  
Klasztor Franciszkanów,  
ul. Staszica 6, 63-313 Chocze  
tel. 062/741-53-12  
e-mail: franciszkanie.chocze@cyberlan.pl

wieku należała do Lipskich herbu Grabie.

W 1623 roku Andrzej Lipski wznosił tu kościół, później podniesiony do rangi kolegiaty. W 1720 roku świątynia została przez Lipskich zmodernizowana. Użytkowany jako kościół dotrwał do naszych czasów, a gotycki dom Kazimierza Wielkiego obecnie pełni funkcję plebanii.

## Na jedzeniu u sąsiada

Po kajakowych przeżyciach na pewno zgłodniejemy i to solidnie. Wtedy możemy udać się do restauracji w Nowej Wsi. W „Motelu u sąsiada” specjalnością zakładu jest kotlet firmowy z ziemniaka-

mi, pieczarki i zestaw surówek. W menu znajdziemy też zupy, które pomogą zaspokoić „pierwszy” głód. I tak możemy poprosić np. o żurek staropolski lub flaczki. Ci, którzy lubią mięsne potrawy, mogą wybrać stek wieprzowy.

Tym, którzy będą tylko przejeżdżać przez Ziemię Pleszewską, przyda się jeszcze kilka informacji: „Motel u sąsiada” leży przy trasie Jarocin-Kalisz. Posiada duży parking. W skład kompleksu wchodzi też trzy sale konsumpcyjne i hotel z 35 miejscami

**„Motel u sąsiada”  
RSP Nowa Wieś**

63-308 Gizałki  
Tel. (062) 741-15-29



noclegowymi. Można skorzystać również z tenisa stołowego i boiska do siatkówki.

# BAZA TURYSTYCZNA ZIEMI PLESZEWSKIEJ

## TURYSTYKA

Polskie Towarzystwo Turystyczno-Krajoznawcze, ul. Poznańska 35, tel. 0/608-105-444 lub 0/694-361-161. Biuro czynne w czwartki od 14.00 do 15.00 i od 18.00 do 19.00. E-mail: oddzial@pleszew.pttk.pl.

## MUZEA

Muzeum Regionalne, ul. Poznańska 34, 63-300 Pleszew, tel. (062) 742-83-59.  
Muzeum Piekarkstwa, ul. Tynieć 6, 63-300 Pleszew, tel. (062) 508-07-06, 0/604-120-745.  
Muzeum, Zespół Pałacowo-Parkowy, ul. Pleszewska 5a, 63-300 Dobrzyca, tel. (062) 741-30-39.  
Muzeum Leśnictwa: Oficyna, Powozownia, Dybul, ul. Działyńskich 2, 63-322 Gołuchów, tel. (062) 761-50-45, (062) 761-50-46.  
Muzeum Narodowe. Zamek, ul. Działyńskich 2, 63-322 Gołuchów, tel. (062) 761-50-94.

## OSRODKI KULTURY, SPORTU I REKREACJI

### Pleszew

Dom Kultury, ul. Bogusza 1, 63-300 Pleszew, tel. (062) 742-26-31.  
Ośrodek Sportu i Rekreacji, ul. Plac Kościuszki 3, tel. (062) 742-12-93.  
Basen, Aleja Mickiewicza, 63-300 Pleszew, tel. (062) 742-12-93.  
Pływalnia kryta „Acwador” s.c. Propoków 25a, 63-300 Pleszew, tel. (062) 742-22-98, (062) 742-90-04.  
**Gołuchów**  
Gołuchowski Ośrodek Turystyki i Sportu, ul. Leśna 1, 63-322 Gołuchów, (062) 761-50-63, (062) 761-51-77, 0/606-662-954, email: gotis@goluchow.pl  
Ośrodek Kultury Leśnej, Działyńskich 2, 63-322 Gołuchów, tel. (062) 761-50-45, (062) 761-50-46, email: okl@okl.lasy.gov.pl

## GOSPODARSTWA AGROTURYSTYCZNE

### Gmina Chocz

Zdzisława Bukowska, ul. Staszica 7, 63-313 Chocz, tel. (062) 741-51-61, 0/602-686-065

### Gmina Gołuchów

Karolina i Leszek Szczepańscy, ul. Kopczyńskiego 16, 63-322 Gołuchów, tel. (062) 761-72-62, 0/505-221-060  
Halina Płacek, ul. Czarotryskich 50, 63-322 Gołuchów, tel. (062) 761-75-28.  
Maria Kempirska, ul. Dąbrowskiej 7, 63-322 Gołuchów, tel. (062) 761-76-08.  
Alicja Nowakowska, ul. Dąbrowskiej 10, 63-322 Gołuchów, tel. (062) 761-76-10, 0/605-654-784.  
P.H.U. „U zagrody”, ul. Zachodnia 30, 63-322 Gołuchów, tel. 0/697-704-410.  
„Za lasem”, Wiesława Malińska, ul. 23 stycznia 5a, 63-322 Gołuchów, tel. (062) 761-72-85, 0/604-278-847

## HOTELE

### Gmina Pleszew

„Pod Plantami”, Al. wojska Polskiego 21, tel. (062) 742-10-90.

PPHU „Acwador” s.c. Propoków 25a, 63-300 Pleszew, tel. (062) 742-22-98, (062) 742-90-04.

„SEVA”, Ludwina 1A, 63-300 Pleszew, tel. (062) 741-83-43, www.seva.com.pl

Hotel Karczma Stara Stajnia, Zawidowice 14a, 63-300 Pleszew, tel. 605-596-554, email:zawidowice@wp.pl

### Gmina Chocz

„ALFUR”, Stara Kaźmierka 40, 63-313 Chocz, tel. 0/503-198-168, 0/502-371-250.

### Gmina Gizałki

„Motel u sąsiada” RSP Nowa Wieś, 63-308 Gizałki, (062) 741-85-91, (062) 741-85-29.

### Gmina Gołuchów

Dom Pracy Twórczej, ul. ul. Bojanowskiego, 63-322 Gołuchów, tel. (062) 761-50-44, (062) 761-50-45.

## BAZA NOCLEGOWA

### Dobrzyca

„Pod akacją” Muzeum: Zespół Pałacowo-Parkowy, ul. Pleszewska 5a, 63-330 Dobrzyca, tel. (062) 741-30-39.

### Gołuchów

Gołuchowski Ośrodek Turystyki i Sportu, ul. Leśna 1, 63-322 Gołuchów, (062) 761-50-63, (062) 761-51-77, 0/606-662-954, email: gotis@goluchow.pl  
Kawiarnia „Muzealna”, ul. Działyńskich 2, 63-322 Gołuchów, tel. (062) 761-50-27.

## NOCLEGI W KWATERACH PRYWATNYCH

### Gołuchów

Stanisław Podymski, ul. Kwiatowa 21, tel. (062) 761-74-44.  
Krystyna Stachowska, ul. Czarotryskich 1, tel. (062) 761-74-92, 0/606-654-577.  
Małgorzata Szymczak, ul. Lipowa 2, ul. Mickiewicza 5, (062) 761-75-73.  
Kryspin Zagrodnicki, ul. Zachodnia 30, tel. (062) 761-76-47.  
Noclegi „U Alicji”, Alicja Nowakowska, ul. M. Dąbrowskiej 10, tel. 0/609-778-951, (062) 761-76-10  
**Gmina Chocz**  
„Wioska Indiańska”, Józefów 52a, 63-313 Chocz, tel. 0/608-050-499, 0/606-618-251.

## PIZZERIE

### Pleszew

„Angelo”, ul. Poznańska 3, 63-300 Pleszew, tel. 0/505-126-892, 0/505-126-894.  
„Castello”, ul. Poznańska 9, 63-300 Pleszew, tel. (062) 742-77-88, 742-74-08  
„Sultan Pizza”, ul. Kaliska 1, 63-300 Pleszew, (062) 508-30-00.  
**Gołuchów**  
„Cafe Pizzeria Izabella”, ul. Kopczyńskiego 4, 63-322 Gołuchów, tel. (062) 761-57-88, 0/604-260-120.

## BARY, PUNKTY GASTRONOMICZNE, KAWIARNIE

### Pleszew

„Cafe Karafka”, ul. Rynek 2, 63-300 Pleszew, tel. 0/501-335-973

„Sajgon”, ul. Ogrodowa 8, 63-300 Pleszew, tel. (062) 742-01-48, 0/602-873-326

„Sultan Kebab”, ul. Poznańska 45, 63-300 Pleszew (062) 508-20-00

„Spagheteria Castello”, ul. (062) 742-22-22  
Bar gastronomiczny „Bajka”, Maria Skowrońska, ul. Sopałowicza 3, 63-300 Pleszew, tel. 0/663-390-460.  
„Wigwamy pod księżycem”, Brzezie, ul. Stawiszyska, 63-300 Pleszew, tel. (062) 742-02-02, 0/510-117-490.

## RESTAURACJE

### Gmina Pleszew

PPHU „Acwador” s.c. Propoków 25a, 63-300 Pleszew, tel. (062) 742-22-98, (062) 742-90-04.  
Restauracja BAX, ul. Malińska 21a, 63-300 Pleszew, tel. (062) 742-13-380, 0/509-178-225  
„Bogmar”, ul. Poznańska 136, tel. (062) 742-41-77.

„Chata”, ul. B. Krzywoustego 3, 63-300 Pleszew, tel. 0/662-126-064.

„Kasyno”, ul. Al. Wojska Polskiego 21, tel. (062) 742-56-39.

„U Huberta”, ul. Pleszewska 4, Brzezie, tel. (062) 742-19-56, 0/604-182-667.

„Pod złotym mieczem”, ul. Lipowa 1, 63-300 Pleszew, tel. (062) 742-579, 0/606-197-739.

„SEVA”, Ludwina 1A, 63-300 Pleszew, tel. (062) 741-83-43, www.seva.com.pl

Hotel Karczma Stara Stajnia, Zawidowice 14a, 63-300 Pleszew, tel. 0/605-596-554, email:zawidowice@wp.pl.

„Podmiejska”, Piekarczów 53, 63-300 Pleszew, tel. (062) 742-29-11

„HAGEN”, Żychlin 9, 63-322 Gołuchów, (062) 761-53-84, 0/667-946-186.

Restauracja Impresja, ul. Przemysłowa II 10, 63-300 Pleszew, tel. 0/515-599-377.

### Gmina Dobrzyca

Bar gastronomiczny „Lutyńka”, Fabianów, ul. Pleszewska 1, 63-330 Dobrzyca, tel. (062) 741-40-86.  
„LUDOWA”, ul. Bulsiewiczza 1, Dobrzyca, tel. (062) 741-30-23.

### Gmina Chocz

„Stencel”, ul. Pleszewska 31, 63-313 Chocz, tel. (062) 741-53-83.

### Gmina Gizałki

„Motel u sąsiada” RSP Nowa Wieś, 63-308 Gizałki, (062) 741-85-91, (062) 741-85-29.

### Gmina Gołuchów

Dom Pracy Twórczej, ul. ul. Bojanowskiego, 63-322 Gołuchów, tel. (062) 761-50-44, (062) 761-50-45.

Restauracja „Eden”, ul. Pleszewska 2a, 63-322 Gołuchów, tel. (062) 761-57-89.

„Hagen”, Żychlin 9, 63-322 Gołuchów, tel. (062) 761-53-84.

„Malibu”, ul. Poznańska 14a, 63-322 Gołuchów, Kościelna Wieś, tel. (062) 761-66-74.

Kawiarnia „Muzealna”, ul. Działyńskich 2, 63-322 Gołuchów, tel. (062) 761-50-27.

Restauracja „Zamkowa”, ul. Kopczyńskiego 1, 63-322 Gołuchów, tel. (062) 761-70-76.

„Pod Wiatrakami”, Krzywosądów 5, 63-322 Gołuchów, tel. (062) 761-54-11.