



WIADOMOŚCI Powiatowe

BIULETYN INFORMACYJNY SAMORZĄDU POWIATOWEGO W PLESZEWIE

Nr 1 (9)
Wrzesień 2007

ISSN 1733-764X

www.pleszew.starostwo.gov.pl



WYDANIE SPECJALNE

Dożynki Powiatu Pleszewskiego 2007

Tegoroczne Dożynki Powiatu Pleszewskiego odbywają się w gminie Dobrzyca. W roli starostów święta zobaczymy Sabinę Matuszkiewicz z Koźmińca oraz Jerzego Mielcarza z Dobrzy. Jako asystenci wystąpią Małgorzata Andrzejczak z Galewa i Adam Maciejewski z Sońnicy. Msza św. dziękczynna odbędzie się w kościele pw. Św. Tekli, a główne uroczystości dożynkowe zaplanowano w przepięknej scenerii parku Muzeum: Zespół Pałacowo-Parkowy.



STAROSTOWIE DOŻYNEK



Sabina Matuszkiewicz z Koźmińca

Pani Sabina jest mężatką i szczęśliwą mamą czterech córek - Małgosi (16 lat), Agnieszki (12), Kasi (10) i Basi (6) oraz jednego syna Krzysztofa (15). Zajmuje się prowadzeniem domu i wychowywaniem dzieci. Wspólnie z mężem Waldemarem prowadzi gospodarstwo rolne o powierzchni 160 ha - w tym 100 ha stanowi ich własność, pozostałą część dzierżawią. Uprawiają zboża (100 ha), rzepak (30 ha) i buraki cukrowe (30 ha). Zbierają około 60-70 q zbóż/ ha, 450-500 q buraka

cukrowego/ ha i 40 q rzepaku/ ha. Starają się powiększać i unowocześniać swoje gospodarstwo. Kupili m.in. nowoczesny kombajn New Holland, ciągnik Ursus 1934 oraz pług obrotowy pięcioskibowy.

Pani Sabina jest członkinią Koła Gospodyń Wiejskich w Koźmińcu. Występowała już jako asystentka starostów na Dożynkach Powiatowych w 2001 roku w Pleszewie. Lubi rodzinne wyjazdy wakacyjne. Tego lata była w Mikołajkach na Mazurach, a rok wcześniej w Kazimierzu Dolnym nad Wisłą.



Jerzy Mielcarz z Dobrzycy

Jest absolwentem Akademii Rolniczej w Poznaniu. Żona Jolanta ma wykształcenie wyższe ekonomiczne. Razem prowadzą gospodarstwo „Agroplant” - największe gospodarstwo uprawy ziół w Polsce, istniejące od 30 lat. Uprawiają zioła dla przemysłu farmaceutycznego: miętę, rumianek, melisę, dziurawiec, szalwię, karczochy i jeżówkę. Sadzonki ziół produkowane są w 11 ogrzewanych tunelach foliowych w tzw. wielodoniczkach na podkładzie torfowym. Łączna

powierzchnia upraw wynosi 400 ha, w tym plantacje ziół - 350 ha. Zioła zbierane są metodą bez kontaktu z gruntem, by utrzymać wysoką jakość mikrobiologiczną. Ich suszenie odbywa się na 6 dużych suszarniach taśmowych. Jakość suszu analizowana jest w zakładowym laboratorium. W sezonie gospodarstwo uzyskuje około 5.000 ton surowca. Odbiorcą całości produkcji jest niemiecki koncern zielarski Martin Bauer. W okresach suszy plantacje na powierzchni 130 ha są deszczowane wodą, pochodzącą ze studni głębinowej i ogrzewaną w zbiornikach retencyjnych. W gospodarstwie zatrudnionych jest 18 pracowników, a w okresie zbiorów przyjmowani są dodatkowo pracownicy sezonowi. Gospodarstwo wyposażone jest w ciągniki o mocy od 50 do 230 KM oraz nowoczesny park maszynowy do upraw, pielęgnacji, ochrony, zbioru i przerobu ziół.

W 1987 roku pan Jerzy założył firmę „Vitax”, która przerabiała i pakowała zioła lecznicze oraz przyprawy. Dziś jest to spółka z Martin Bauer, którą zajmuje się produkcją herbat ziołowych i owocowych. Państwo Mielcarzowie mają w niej 50% udziałów. W zakładzie zatrudnionych jest około 200 osób.

W tym roku Jerzy Mielcarz zdobył tytuł „Wielkopolski Rolnik Roku” i odebrał statuetkę siewcy z rąk Wicemarszałka Województwa Wielkopolskiego Józefa Rackiego.

Jerzy i Jolanta Mielcarzowie mają dwóch synów: Jacka, który studiuje na V roku Wyższej Szkoły Zarządzania i Bankowości w Poznaniu oraz Wojtka, ucznia klasy III Technikum Rolniczego w Marszewie o kierunku agrobiznes.

Z chlebem i wieńcem

ASYSTENCI STAROSTÓW

Małgorzata Andrzejczak z Galewa

Pani Małgorzata ma 26 lat i mieszka w Galewie. Wspólnie z mężem Hieronimem gospodaruje na 65 ha. Gospodarstwo rolne przejęli po rodzicach 7 lat temu. Uprawiają kukurydzę (ok. 30 ha), buraki



(12 ha) i zboża (8 ha). Osiągają plony na poziomie 60q zbóż/ ha i 600q buraków/ ha. Posiadają niezbędne maszyny rolnicze, w tym kombajn zbożowy Bizon Record oraz ciągnik Zetor. Zajmują się także hodowlą. Ich stado liczy 250 sztuk bydła, w tym 85 krów dojnych. Rocznie produkują prawie 600 tys. litrów mleka.

Państwo Andrzejczakowie wychowują 6-letnią córkę Wiktoryę oraz 4-letniego syna Marcela. Dzieci chodzą do przedszkola w Dobrzycy. Pani Małgorzata lubi pływać i chętnie wyjeżdża z rodziną na kryty basen.



Adam Maciejewski z Sońnicy

Ma 34 lata. Żonaty. Ojciec dwóch bliźniaków - Konrada i Kornela w wieku 2 lat. Gospodarstwo rolne po rodzicach przejął w 2005 roku. Ma 76 ha ziemi uprawnej. 69 ha zajmują zboża, a 7 ha - buraki cukrowe. Odnotowuje plony rzędu 50 q zboża/ ha i ok. 600q buraków/ ha. Prowadzi ponadto hodowlę trzody chlewnej. Produkuje około 1200 tuczników rocznie. Dodatkowo hoduje 20 sztuk bydła.

Pan Adam działa w ochotniczej straży pożarnej. Jest Naczelnikiem OSP w Sońnicy. Interesuje się też sportem. Grywa w piłkę nożną. Lubi oglądać transmisje meczów piłkarskich w telewizji.



**WIADOMOŚCI
Powiatowe**
BIULETYN INFORMACYJNY SAMORZĄDU POWIATOWEGO W PLESZEWIE

Wydawca:

Starostwo Powiatowe w Pleszewie,
ul. Poznańska 79
Wydział Promocji i Rozwoju,
tel. 062-742-96-50, 062-742-96-47

Skład i grafika:
Druk:

Piotr Budnik, tel. 0693-799-304
F.U.P. „FC Druk”, Piekarzew 10a,
tel. 062-741-80-24



Grupa „Łzy” na dożynkach!!!

Podczas dożynek powiatowych wystąpi popularny polski zespół pop-rockowy „Łzy” z wokalistką Anną Wyszkonii. Grupa wylansowała przeboje „Agnieszka”, „Narcyz”, „Gdybyś był” czy „Oczy szeroko zamknięte”. Koncert na pewno przyciągnie liczną publiczność.



Zespół „Łzy”

Dożynki Powiatu Pleszewskiego odbywają się tradycyjnie w pierwszą niedzielę po wakacjach, czyli w tym roku 2 września. Gospodarzem tegorocznego święta jest gmina Dobrzyca. Organizatorzy – starostwo i urząd gminy - mają nadzieję, że tegoroczne powiatowe święto plonów będzie wyjątkowe.

Msza św. dożynkowa zostanie odprawiona w miejscowym kościele p.w. św. Tekli. Korowód dożynkowy przejdzie z dobrzyckiego rynku na teren parku. Główne uroczystości odbędą się w pięknej scenerii Muzeum Zespołu Pałacowo-Parkowego w Dobrzyce.

Dożynki rozpoczną się polonezem w wykonaniu młodych tancerzy, ubranych w stroje szlacheckie, wypożyczone z Teatru Narodowego w Poznaniu. Publiczność obejrzy obrzęd dożynkowy w wykonaniu zespołu „Żychlinioki” z Żychlina. Zapowiadają się bardzo interesujące występy dzieci i młodzieży z dobrzyckich szkół. W programie m.in. tańce wielkopolskie, pieśni ludowe, taniec strażacki i monologi. Uczestników dożynek będzie też bawił D.J. Wieczorem o godzinie 20.00. wystąpi gwiazda muzyka

dożynek - popularny polski zespół pop-rockowy „Łzy” z wokalistką Anną Wyszkonii. Grupa wylansowała wiele przebojów m.in. piosenki pt. „Agnieszka”, „Narcyz”, „Gdybyś był” czy „Oczy szeroko zamknięte”. Koncert zespołu „Łzy” na pewno przyciągnie liczną publiczność.

Planuje się wiele imprez towarzyszących m.in. konkurs wieńców dożynkowych, pokaz potraw wielkopolskich przygotowanych przez panie z KGW, zakończenie pleneru malarskiego w gminie Dobrzyca oraz powitanie uczestników rajdu rowerowego. Władze Dobrzyce chcą także wybić okolicznościową monetę.

MiG Pleszew za współorganizację ubiegłorocznych dożynek powiatowych otrzyma od Starostwa Powiatowego kajak. To już staje się tradycją. W poprzednich latach kajaki otrzymały gminy Chocz, Gizałki i Gołuchów. Wszystko po to, aby popularyzować sport kajakowy na rzece Prośnie. Święto zakończy się w nocy zabawą dożynkową w parku.

(tw)

Piękne zagrody

Posesja Filipa Ratajczaka z Polskich Olendrów okazała się najładniejsza w powiatowym konkursie „Estetyczna zagroda wiejska” w gminie Dobrzyca.



W skład komisji oceniającej gospodarstwa weszli przedstawiciele WODR, ARiMR, Urzędu Gminy w Dobrzyce oraz Starostwa Powiatowego w Pleszewie. Dziewięć zgłoszonych przez sołtysów gospodarstw jury wizytowało w piątek 10 sierpnia. Komisja oceniała otoczenie domu, zagospodarowanie posesji, urządzenie ogrodu i miejsca do wypoczynku. Za najładniejszą uznano zagrodę Filipa Ratajczaka z Polskich Olendrów, drugie miejsce zajęła posesja Grzegorza Pięknego z Izbiczna, a trzecie – Adama Maciejewskiego z Sośnicy.

(tw)

Oryginalny witacz

Taką nietypową dekorację, składającą się z zabytkowego ciągnika rolniczego i wozu ustawiono przy drodze w Kuczkanie przed Dożynkami Diecezjalnymi w Pleszewie.



Winda, kardiomonitor i internet

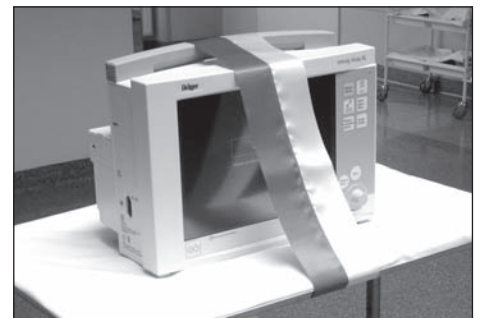
Szpital SPZOZ w Pleszewie przeprowadził kolejne remonty. Od strony parkingu wybudowano windę dla osób niepełnosprawnych, Szpitalny Oddział Ratunkowy został wyposażony w nowoczesny kardiomonitor, a na oddziale dziecięcym uruchomiono salę internetową do celów edukacyjnych. Trwa remont oddziału wewnętrznego ze środków powiatu i SP ZOZ

pracownią sprawować będą nauczycielki z ZSS oraz informatyk z ramienia szpitala. Powstały cztery stanowiska, składające się z zestawów komputerowych, modemów, niezbędnego oprogramowania oraz biurka i foteli. Celem tego projektu jest wspieranie edukacji dzieci przebywających w szpitalu. Zdaniem psychologów „serwowanie w internecie” pozwala małym pacjentom choć na chwilę zapomnieć o chorobie i cierpieniu.



Winda dla osób niepełnosprawnych

Winda ułatwi dostęp osób niepełnosprawnych do oddziałów rehabilitacyjnego, paliatywnego oraz zakładu opiekuńczo-leczniczego. Winda i budowa szybu windowego kosztowały w sumie 110.044 zł. Zadanie zostało sfinansowane ze środków Państwowego Funduszu Rehabilitacji Osób Niepełnosprawnych. Szpital przeprowadził też rozbudowę oddziału paliatywnego, a wartość prac remontowych wyniosła 49.637 zł.



Internet na oddziale dziecięcym

Stworzenie sali internetowej dla dzieci, przebywających na oddziale dziecięcym, było możliwe dzięki Fundacji Grupy Telekomunikacja Polska S.A. Do tego projektu szpital przystąpił wspólnie z Zespołem Szkół Specjalnych w Pleszewie, co było warunkiem koniecznym uzyskania dofinansowania. Na potrzeby pracowni przeznaczono pomieszczenie do pobytu dziennego. Opiekę nad

Kardiomonitor dla SOR-u

Szpitalny Oddział Ratunkowy wzbogacił się o nowoczesny kardiomonitor, wyposażony w opcję pulsoksymetru i EKG oraz możliwością pomiaru temperatury i ciśnienia tętniczego. Sprzęt ten jest niezbędny do monitorowania parametrów życiowych pacjentów. 20.000 zł na zakup urządzenia przekazała Rada Miejska w Pleszewie.

W ramach cyklu spotkań poświęconych problematyce ewentualnego przekształcenia SP ZOZ w Pleszewie odbyło się posiedzenie Komisji Zdrowia, Opieki Społecznej i Bezpieczeństwa Rady Powiatu w Pleszewie. Komisja analizowała działalność leczniczą przez pryzmat pracy oddziałów szpitalnych. Porządek obrad przewidywał jeden główny temat: „Lustro szpitala – miejsce mojego oddziału w SP ZOZ – ocena ordynatorów”. Komisja oczekiwała od ordynatorów informacji na temat poziomu zatrudnienia, potrzeb kadrowych, ilości zabiegów planowanych i „nadróbek”, wyników finansowych, a także potrzeb sprzętowych i remontowych. Posiedzenie powiatowej komisji zdrowia odbyło się 23 maja.

Szpital według ordynatorów



O przyszłości szpitala

„Przekształcenie SP ZOZ w Pleszewie – różne warianty – szanse i wątpliwości - to temat konferencji, zorganizowanej 14 maja 2007r. przez Starostwo Powiatowe w Pleszewie. Wzięli w niej udział samorządowcy, w tym wójtowie, radni, urzędnicy oraz pracownicy szpitala – lekarze, pielęgniarki i przedstawiciele branżowych związków zawodowych. Wykłady przygotowali specjaliści i praktycy z dziedziny rynku usług medycznych:

dr Renata Jażdż-Zalewska – Prezes NZOZ w Kluczborku, Prezes Ogólnopolskiego Stowarzyszenia Niepublicznych Szpitali Samorządowych: „Spółka prawa handlowego jako nowy model Szpitala Samorządowego”

lek. med. Krzysztof Tuczapski – Prezes Zarządu Zamojskiego Szpitala Niepublicznego: „Zmiana formy prawnej Szpitala Samorządowego; wady i zalety”

Witold Grzybowski – Dolnośląska Grupa Doradczą: „Partnerstwo Publiczno – Prywatne w służbie zdrowia – czy wciąż niewykorzystana szansa...”

Janusz Ałtachowicz – Dyrektor Szpitala w Rawiczu: „Sieć szpitali – szansa czy zagrożenie dla szpitali powiatowych.”





Szpital przed wyborem

Wywiad ze Starostą Pleszewskim
Michałem Karalusem



Co skłania Powiat Pleszewski do przekształcenia SP ZOZ w Pleszewie?

Rozporządzenie Ministra Zdrowia z listopada 2006 roku wprowadziło szereg wymagań formalnym i sanitarnym dla zakładów opieki zdrowotnej. Chodzi o niezbędne modernizacje oddziałów szpitalnych, całego zaplecza, szpitalnej apteki i laboratorium, zabezpieczenie przeciwpożarowe, budowę lądowiska dla helikopterów medycznych itd. Ale szpital musi także systematycznie wymieniać zużywający się sprzęt medyczny. W perspektywie najbliższych lat musimy też pomyśleć o innych inwestycjach np. budowie nowej studni głębinowej, hydroforni, parkingów i dróg wewnętrznych, wymianie baterii słonecznych i agregatu prądowłórczego. Z szacunków dyrekcji SPZOZ wynika, że do końca 2012 roku musielibyśmy zainwestować w pleszewski szpital aż 25 mln zł. Powiatu Pleszewskiego, ani tym bardziej samego szpitala, nie stać na tak ogromne nakłady. Stąd dyskusja nad jego przekształceniem.

Czy to konieczne? Szpital w Pleszewie jest w dobrej kondycji i ma niezłą renomę

Gdybyśmy nie zrobili nic w sprawie przyszłości szpitala, to popełnilibyśmy błąd zaniechania. To jest bardzo odpowiedzialna decyzja. Ktoś będzie musiał ją wcześniej czy później podjąć. Na rynku medycznym powstaje coraz większa konkurencja, najsłabsze szpitale w Polsce po prostu zostaną zlikwidowane. Jeżeli teraz dokonamy przełomowych i odważnych zmian, póki jeszcze nasza pozycja jest dobra, zapew-

nimy naszemu szpitalowi dogodne warunki rozwoju. Moment, w którym powinniśmy zdecydować się na przekształcenie, jest najlepszy. Teraz możemy być partnerem, a jeśli wpadniemy w zadłużenie to będziemy jedynie ubogim petentem, proszącym o to, żeby ktoś nas przygarnął. Jeśli nic nie zrobimy, będą to musieli zrobić nasi następcy. Tylko wtedy, jaką pozycję będzie miał nasz szpital?

W jaki podmiot mógłby przekształcić się pleszewski szpital?

Jeśli byłaby wola przekształcenia to propozycje na razie są dwie. Po pierwsze: można przekształcić szpital w spółkę prawa handlowego ze 100% udziałem samorządu powiatowego. Działalność spółki prawa handlowego zdecydowanie poprawia zarządzanie szpitalem, pozwala wykonywać pewne usługi medyczne niezależnie od kontraktu z NFZ, pozwala świadczyć usługi odpłatne finansowo dla tej spółki. Funkcjonowanie w formie NZOZ-u w niczym nie ogranicza dostępu do środków Narodowego Funduszu Zdrowia. To byłaby inna forma prawna niż SP ZOZ, ale przez jakiś czas funkcjonowałby „SP ZOZ w likwidacji”. Propozycja druga - bardzo odważna - która najszybciej dałaby nam środki finansowe na rozwój to byłoby wejście w sieć szpitali EMC - Euro Medi Care. EMC jest spółką notowaną na giełdzie. Pieniądze z giełdy byłyby zainwestowane w nasz szpital. Takie warunki zawarte byłyby w akcie przystąpienia do spółki. Ta firma jest prekursorem nowych metod zarządzania na rynku usług medycznych. Zarządza obecnie 5 szpitalami i 9 przychodniami w kraju, głównie na Śląsku i w Zachodniopomorskim, ale zamierza powiększyć sieć swoich szpitali. Ma ambitne plany. W ciągu najbliższych 10 lat chcą objąć opieką medyczną szpitalną i specjalistyczną 5% populacji mieszkań-

ców Polski, czyli około 2 mln osób. Spółka EMC nie posiada jeszcze swojego szpitala w Wielkopolsce, dlatego jest zainteresowana Pleszewem. W tej chwili jesteśmy na etapie określania zasad i warunków, na jakich możliwe byłoby ewentualne wejście w tę sieć.

Jakie działania już zostały podjęte w tej sprawie?

Działamy wg. planu, przyjętego i uzgodnionego w kwietniu. O odbyło się szereg spotkań m.in. Rady Społecznej SP ZOZ i pracowników szpitala. W starostwie zorganizowaliśmy konferencję międzypowiatową z udziałem ludzi z różnych stron Polski pt. „Przekształcenie SP ZOZ - różne warianty - szanse i wątpliwości”, a także konferencję pt. „Lustro szpitala - ocena oddziałów przez ordynatorów”. Zarząd Powiatu powołał zespół ds. przekształcenia szpitala. Podpatrujemy szpitale, które zostały przekształcone. Wizytowaliśmy szpital w Kamieniu Pomorskim, grupa radnych była w Szpitalu św. Rocha w Ozimku koło Opola i w Ząbkowicach Śląskich. Delegacja Zarządu Powiatu odwiedziła szpital we Wrocławiu, prowadzony przez spółkę EMC. Obserwujemy co czynią inne samorządy, bo to jednak nasi konkurenci na rynku medycznym.

Jakie będą kolejne kroki i kiedy spodziewana jest zmiana formy prawnej szpitala?

Musimy zacząć od obiektywnej oceny, od wskazania mocnych i słabych stron organizacji naszego szpitala. Dlatego zdecydowaliśmy się zlecić opracowanie audytu kondycyjnego tj. analizę funkcjonowania i możliwych form przekształceń SPZOZ-u. Ostateczną decyzję podejmie Rada Powiatu w Pleszewie. Specjaliści radzą, aby takie przekształcenie dokonać na przełomie starego i nowego roku.



Z pyrkiem bezpieczniej



Uczennice Anna Misiak, Magda Kuberka i Wiktoria Rutecka ze Szkoły Podstawowej im. Mikołaja Kopernika w Dobrzycy zajęły drużynowo I miejsce w Wojewódzkim Turnieju Wiedzy i Umiejętności z Zakresu Bezpieczeństwa „Z Pyrkiem bezpieczniej”, ogłoszonym przez Wydział Prewencji Komendy Wojewódzkiej Policji w Poznaniu. Za sukces w konkursie o randzie regionalnej dziewczęta otrzymały także dyplomy i nagrody od władz powiatu. Wręczono je podczas czerwcowej sesji Rady Powiatu w Pleszewie. Podziękowania otrzymały także nauczycielki Henryka Mikołajczak i Wiesława Ciesielska, które przygotowały zawodniczki do startu w turnieju. Gratulacje podpisali: Starosta Pleszewski Michał Karalus, Przewodniczący Rady Powiatu Mirosław Kuberka oraz Przewodniczący Komisji Oświaty Kultury i Sportu Rady Powiatu w Pleszewie Zenon Lisiak.

Bociański wróci do Poznania

Za rok, w okrągłą 90-tą rocznicę powstania wielkopolskiego, na ścianie Urzędu Wojewódzkiego w Poznaniu zostanie odsłonięta tablica na cześć wybitnego pleszewianina płka Ludwika Bociańskiego.

Z inicjatywą ufundowania tablicy wystąpił Starosta Pleszewski Michał Karalus. Wojewoda Wielkopolski wyraził zgodę. Odsłonięcie płyty pamiątkowej nastąpi w grudniu 2008 roku i ma być ważnym akcentem obchodów 90 rocznicy wybuchu Powstania Wielkopolskiego w Wielkopolsce. Ludwik Bociański pochodził z Pleszewa. Jako młody podporucznik organizował powstanie wielkopolskiego w Powiecie Pleszewskim. Walczył w wojnie polsko-bolszewickiej. W okresie międzywojennym był m.in. oficerem Sztabu Generalnego WP, dowódcą 86 pp, komendantem szkoły podchorążych piechoty, wojewodą wileńskim i poznańskim. *„Jego zasługi dla niepodległości Polski na polu wojskowym oraz w budowie silnej polskiej administracji po latach niewoli zasługują na upamiętnienie”* – na-

pisał starosta Michał Karalus w uzasadnieniu wniosku.

Płasko-rzeźba płka Bociańskiego zostanie umieszczona na budynku WUW obok tablic innych wybitnych wojewodów: Witolda Celichowskiego (pierwszego wojewody poznańskiego w II RP), Adolfa Brińskiego (wojewody w latach 1922-28) i Rogera Raczyńskiego (1929-34). W tej chwili trwają ustalenia między starostwem a urzędem wojewódzkim co do formy tablicy i inskrypcji. Wykonawcą odlewu będzie pracownia „Braz - Art” Juliusza Kwiecieńskiego z Pleszewa.

(tw)



Pomagamy Adasiowi

Pracownicy Starostwa Powiatowego w Pleszewie włączyli się w akcję pomocy Adasiowi Przybylskiemu, choremu na nowotwór kory nadnerczy. Na początku czerwca w urzędzie zebrano 502 zł na leczenie chłopca. Starosta Pleszewski Michał Karalus osobiście odwiedził Adasia i jego rodziców w domu, aby wręczyć skarbonkę z zbranymi datkami. Starosta był z wizytą u Państwa Przybylskich w środę 13 czerwca, w przeddzień trzecich urodzin Adasia. Przekazał malcowi pozdrowienia od wszystkich pracowników starostwa, życzył mu powrotu do zdrowia, a także podarował kilka drobnych upominków: książkę, bajki, kolorowanki i kredki.



Więcej informacji na: www.adasprzybski.pl

Pleszewska Wystawa Przemysłowa

Po niespełna siedemdziesięciu latach przerwy na Ziemi Pleszewskiej odbyła się kolejna Wystawa Przemysłowa. Organizatorem było Eurocentrum Innowacji i Przedsiębiorczości Oddział Pleszew.

Wystawę pt. „Nowoczesne palniki węglowe z Pleszewa dla branży kotlarskiej” zorganizowano w siedzibie firmy „EKOCENTR”, produkującej kotły grzewcze oraz zespoły podające na paliwa stałe. Partnerami i jednocześnie współwystawcami były: firma „ARDEO” - producent palników węglowych oraz firma „FOSTER” - wytwórca elektronicznych systemów sterujących i akcesoriów elektrycznych stosowanych w branży grzewczej. Firmy te są członkami Grupy Pilotażowej „Innowacyjny Kocioł Pleszewski”. Honorowy Patronat nad imprezą objął Starosta Pleszewski Michał

Karalus, który oficjalnie otworzył wystawę. Zwiedzający z dużym zainteresowaniem obejrzeli wystawę. Firma EKOCENTR przygotowała także pokaz działania nowoczesnego robota spawalniczego. Wystawa kotlarska nawiązywała tradycją do historycznych wystaw przemysłowych, organizowanych w Pleszewie już w XIX i na początku XX wieku.



Złoty jubileusz szkoły rolniczej

Zespół Szkół Rolnicze Centrum Kształcenia Ustawicznego w Marszewie obchodzi we wrześniu jubileusz 50-lecia działalności. Szkoła w Marszewie powstała w 1957 roku jako Dwuzimowa Szkoła Rolnicza. Od 1959 roku była to Dwuzimowa Szkoła Rolniczo - Gospodarcza. W 1962 roku placówka została przemianowana na Państwowe Technikum Rolnicze, a 10 lat później na Zespół Szkół Rolniczych. Od 1998 roku nosi nazwę Zespół Szkół Rolnicze Centrum Kształcenia Ustawicznego w Marszewie.

Uroczystości jubileuszowe zaplanowano na sobotę 29 września br. Komitet organizacyjny zaprasza na II Zjazd Absolwentów. W programie zjazdu m.in.: msza św. na dziedzińcu szkoły, program artystyczny, spotkania klasowe, zwiedzanie szkoły, obiad, część biesiadna oraz Bal Absolwentów. Więcej informacji na: www.marszew.internetdsl.pl



Nowy radiowóz dla Policji

Zarząd Powiatu w Pleszewie jednogłośnie podjął decyzję o dofinansowaniu zakupu samochodu służbowego marki Skoda OKTAVIA II 1,6 FSI wersja Mint dla Komendy Powiatowej Policji w Pleszewie. Oficjalne przekazanie radiowozu nastąpiło podczas Święta Policji w sobotę 28 lipca w Gołuchowie. Na zakup pojazdu samorządy powiatowy i miejski przeznaczyły po 30.000 zł. Część środków przekazała Komenda Wojewódzka Policji.



Komendantowi pleszewskiej policji Pawłowi Golickiemu kluczyki do auta wręczyli: wicestarosta Dorota Czaplicka i burmistrz Marian Adamek

Stowarzyszenie „S – 11” po wyborze władz

23 kwietnia w Urzędzie Miejskim w Poznaniu odbyło się Walne Zgromadzenie Stowarzyszenia Gmin, Powiatów i Województw „Droga S – 11”, na którym wybrano władze organizacji. Prezesem stowarzyszenia S-11 została pani Bożena Przewoźna, na co dzień dyrektor Wydziału Gospodarki Komunalnej i Mieszkaniowej Urzędu Miejskiego w Poznaniu. W skład zarządu weszli ponadto: Mirosław Mikietyński (Prezydent Miasta Koszalina), Wojciech Jankowiak (członek Zarządu Województwa Wielkopolskiego), Jerzy Wołoszyński (Z-ca Prezydenta Miasta Piły), Adam Pawlicki (Burmistrz Jarocina), Józef Kordek (Starosta Tarnopolski), Kazimierz Sztajglik (przedstawiciel samorządu powiatowego w Kluczborku). Powołano także trzyosobową komisję rewizyjną. Na walnym zgromadzeniu przyjęto program działań stowarzyszenia na rzecz budowy drogi ekspresowej S-11

Powiat Pleszewski reprezentował na zgromadzeniu starosta Michał Karalus. Powiat Pleszewski był pierwszym samorządem, który przystąpił do Stowarzyszenia „S – 11” i ma status członka – założyciela.

Związek Powiatów Płd. Wielkopolski

Rodzi się koncepcja powołania Związku Powiatów Południowej Wielkopolski. W tej sprawie odbyło się w Pleszewie spotkanie starostów i przedstawicieli powiatów pleszewskiego, kaliskiego, ostrowskiego, jarocińskiego, kępińskiego, ostreszowskiego i krotoszyńskiego. Samorządowcy zadeklarowali wolę powołania i przystąpienia do organizacji, upatrując w tym szansę na pozyskanie środków unijnych – powyżej 5 mln euro - na wspólne projekty inwestycyjne m.in. na termomodernizację obiektów publicznych (szkół, urzędów, sal sportowych itd.) lub modernizację całej sieci dróg międzypowiatowych.

Spotkanie zorganizowano z inicjatywy Starosty Pleszewskiego Michała Karalusa, który przedstawił propozycję statutu organizacji. Jest w nim mowa nie tylko o wspólnych staraniach o środki unijne na inwestycje, ale także o szerokiej współpracy sąsiadujących ze sobą powiatów w dziedzinie administracji, pomocy społecznej, służby zdrowia, promocji, oświaty, sportu i kultury.

Stała Konferencja Wojewody

Starosta Pleszewski Michał Karalus wszedł w skład Stałej Konferencji Współpracy Wojewody Wielkopolskiego. Wśród 35 członków konferencji są przedstawiciele wszystkich ministerstw, reprezentanci środowiska samorządowego, organizacji społecznych i gospodarczych, w tym: trzech starostów, (wągrowiecki, pleszewski i gnieźnieński), dwaj burmistrzowie (Jarocina i Puszczykowa) oraz wójt Gniezna, delegaci ze Związku Miast Polskich, Związku Gmin Wiejskich RP, Związku Powiatów Polskich oraz Związku Województw RP. Wśród partnerów społecznych i gospodarczych można wymienić: Fundację Rozwoju Demokracji Lokalnej, Wielkopolską Izbę Turystyki, Naczelną Organizację Techniczną, Politechnikę Poznańską oraz Business Centre Club.

Gdzie po paszport?

Z dn. 31 grudnia 2006r. wygasła dotychczasowa umowa z Wojewodą Wielkopolskim w sprawie prowadzenia biura paszportowego w Starostwie Powiatowym w Pleszewie. Od stycznia 2007r. mieszkańcy Powiatu Pleszewskiego mogą składać wnioski paszportowe w siedzibie Delegatury Urzędu Wojewódzkiego w Kaliszu. Jest to podyktowane zmianą koncepcji wojewody, dotyczącej funkcjonowania systemu paszportowego na terenie województwa. W nowej strukturze, oprócz WUW w Poznaniu oraz 4 delegatur w Kaliszu, Koninie, Lesznie i Pile, utworzono tylko 3 terenowe punkty paszportowe w powiatach gnieźnieńskim, nowotomyskim i ostrowskim. Wojewoda Wielkopolski Tadeusz Dziuba podziękował pisemnie Staroście Pleszewskiemu za dotychczasową współpracę, a pracownikom Wydziału Spraw Obywatelskich starostwa za profesjonalizm i zaangażowanie w wykonywanie zadań zleconych przez administrację rządową.

(tw)



Nikt nie był karany...

Z informacji Krajowego Rejestru Karnego wynika, że żaden z pracowników Starostwa Powiatowego w Pleszewie nie był karany. Wymóg niekaralności wobec urzędników wprowadziła w ubiegłym roku nowelizacja Ustawy o pracownikach samorządowych.

Zgodnie z przepisami (*Ustawa z dn. 22 marca 1990 o pracownikach samorządowych, Dz. U. 2001R nr 142 poz. 1593*), pracownikiem samorządowym może być osoba, która nie była skazana prawomocnym wyrokiem za przestępstwa umyślne i korzysta z pełni praw publicznych. W wymaganym terminie tj. w styczniu tego roku Starostwo Powiatowe w Pleszewie zwróciło się do Punktu Informacyjnego Krajowego Rejestru Karnego przy Sądzie Okręgowym w Kaliszu o informację na temat 78 osób - pracowników starostwa

oraz dyrektorów jednostek organizacyjnych powiatu. - *Żaden z naszych pracowników nie był karany i nie figuruje w kartotece karnej KRK* – poinformował Tomasz Wojtala, rzecznik prasowy starostwa. W związku z tym spełnione są warunki ustawy i wszystkie te osoby mogą pracować na stanowiskach urzędniczych. Za wydanie zaświadczeń urząd zapłacił łącznie 3.900 zł. (50 zł za każde zaświadczenie). Trafiły one do akt osobowych pracowników.

(tw)



Wizyta w Ammerland

Delegacja z Powiatu Pleszewskiego z Wicestarostą Dorotą Czaplicką na czele gościła na początku czerwca w partnerskim Powiecie Ammerland w Dolnej Saksonii.

W wyjeździe wzięli ponadto udział: Dyrektor Powiatowego Urzędu Pracy i radny Sejmiku Województwa Wielkopolskiego Leszek Bierła, Dyrektor CKP i ODN Roman Paruszewski z metodkami Haliną Kołaczyk i Grażyną Oleksy, Dyrektor Poradni Psychologiczno-Pedagogicznej w Pleszewie Danuta Szymańska, Naczelnik Wydziału Oświaty Kultury i Sportu Starostwa Powiatowego w Pleszewie Bronisław Woźniak, Naczelnik Wydziału Promocji i Rozwoju Robert Czajczyński oraz Rzecznik Prasowy Tomasz Wojtała. W wyjeździe uczestniczyli także Prezes Południowej Oficyny Wydawniczej Piotr Piotrowicz oraz Redaktor Naczelna Tygodnika „Życie Pleszewa” Aleksandra Pilarczyk. Tłumaczem grupy została naczycielka języka niemieckiego z ZSRCKU w Marszewie Agnieszka Osuch.

Celem wyjazdu była wymiana doświadczeń w dziedzinie organizacji szkolnictwa, dokształcania nauczycieli, pracy z trudną młodzieżą oraz przeciwdziałania bezrobociu. Pleszewianie gościli w Szkole Rolniczej DEULA w Westerstede. Zwiedzili szkołę zawodową w Rostrup, Ośrodek Pomocy dla Narkomanów w Bad Zwischenahn oraz Poradnię Psychologiczną w Westerstede. Mimo licznych spotkań służbowych był także czas wolny. Gospodarze zaprosili Pleszewian na występ zespołu kubańskiego do sali klubowej, urządzonej w zabytkowym dworcu kolejowym. Wieczorem po koncer-



cie wszyscy udali się spacerem na starówkę, gdzie trwał tzw. Stadtfest (pol. festyn miasta). Następnego dnia w miejscowym ratuszu Pleszewianie wzięli udział w otwarciu wernisażu znanej w Westerstede polskiej malarki Iwony Fankulewskiej. W programie pobytu była także kolacja w stylowej restauracji, urządzonej w zabytkowym domu farmerskim z 1815 roku. Polska grupa wzięła ponadto udział w krótkim wypadzie nad Morze Północne.

Wyjazd do Niemiec odbył się w dniach 31.05 – 03.06.2007 r. w ramach programu „Pogłębianie partnerstwa powiatów Pleszewskiego i Ammerland – spotkanie przedstawicieli instytucji oświatowych”. Organizatorem wyjazdu było Starostwo Powiatowe w Pleszewie. Pobyt delegacji został dofinansowany ze środków Fundacji Współpracy Polsko-Niemieckiej w kwocie 8.000 zł.

(tw)

Niemieccy artyści i bankowcy w Pleszewie

Doskonale rozwija się partnerstwo Powiatu Pleszewskiego i niemieckiego Powiatu Ammerland z Dolnej Saksonii.

Z inicjatywy Muzeum Regionalnego przebywała w Pleszewie delegacja artystów malarzy, rzeźbiarzy i fotografików ze stowarzyszenia Kunstpfad Ammerland e.V. Artyści poznali Gołuchów, byli z wycieczką w Gnieźnie, na zaproszenie Starosty Pleszewskiego zwiedzili Muzeum Zespół Pałacowo-Parkowy w Dobrzycy oraz zabytkowy drewniany kościół w Sońnicy. Gościli też na uroczystej kolacji w Grill-Barze „Górski” w Kotlinie. Niemieccy i polscy plastycy uczestniczyli we wspólnych warsztatach artystycznych. Podczas kilkudniowego pobytu powstały obrazy, które zaprezentowano w sobotę 28 lipca na wernisażu w Galerii Art-M w Pleszewie. Dyskutowano na temat międzynarodowych projektów artystycznych. Zrodził się m.in. pomysł wydania albumu o malarstwie, inspirowanym narodową kuchnią polską, niemiecką i białoruską.

W tym samym czasie Bank Spółdzielczy gościł niemieckich bankowców. Grupa finansistów odwiedziła starostwo, spotkała się z kierownictwem Banków Spółdzielczych w Pleszewie i Dobrzycy. Był czas na rozmowy branżowe, jak i zwiedzanie Powiatu Pleszewskiego.

W przyjęciu obu delegacji pomagało Starostwo Powiatowe w Pleszewie. Na pamiątkę wizyty goście otrzymali kolorowe albumy „Piękno Powiatu Pleszewskiego”.



Niemieccy bankowcy w starostwie



Sukces Targów Edukacyjnych

Dużym zainteresowaniem cieszyły się I Targi Edukacyjne Powiatu Pleszewskiego, które miały pomóc gimnazjalistom w wyborze szkoły i zawodu, a maturzystom - uczelni i kierunku studiów. W ciągu dwóch dni - 21 i 22 marca - targi odwiedziło około tysiąca młodych ludzi. Impreza odbyła się pod hasłem „Tak witamy wiosnę!”. Targi i hasło wymyślił Starosta Pleszewski. Włączyli się dyrektorzy szkół i samorządy gmin.

Wszystkie szkoły ponadgimnazjalne oraz placówki oświatowe Powiatu Pleszewskiego przedstawiły swoją ofertę edukacyjną – kierunki nauczania, kadre, bazę dydaktyczną i osiągnięcia. Targi zorganizowano w sali sportowej i obiektach Zespołu Szkół Usługowo Gospodarczych w Pleszewie. Wydano katalog targowy, informatory i ulotki dla



Stoisko LO im. St. Staszica

zwiedzających. W szkołach ogłoszono tzw. akcję „otwartych drzwi”.

Imprezę targową uroczyście otworzył Starosta Pleszewski Michał Karalus. Zachęcał gimnazjalistów do nauki w pleszewskich szkołach średnich i zawodowych. - *Te targi zorganizowaliśmy dla Was, młodzi przyjaciele. Zabaccie sami, jak blisko waszych domów rodzinnych są dobre szkoły, szkoły przyjazne uczniom i rodzicom, z dobrą kadrami pedagogicznymi i dobrze wyposażone w nowoczesne środki dydaktyczne. Życzę trafnego wyboru szkoły. Powodzenia* – powiedział Michał Karalus. Wręczył także nagrody książkowe laureatom powiatowego konkursu plastycznego, zorganizowanego przez starostwo i pleszewski Ośrodek Doskonalenia Nauczycieli. Zawodnicy z ZSP nr 2, którzy wygrali Halowy Turniej Piłki Nożnej Gimnazjów „Ferie w Życiu” pod patronatem starosty, otrzymali stroje sportowe z logo powiatu.



Uroczyste otwarcie targów

Liczenie przybywającą na targi młodzież witała orkiestra dęta z Marszewa. Przyjeżdżały autobusami nawet całe klasy z gimnazjów gminnych. Wydawnictwa szkolne przygotowały kiermasz podręczników i książek edukacyjnych. Na targach pokazało m.in. funkcjonalne meble szkolne, które produkowane są w warsztatach Centrum Kształcenia Praktycznego. Uczniowie mieli także okazję porozmawiać ze specjalistami z Poradni Psychologiczno-Pedagogicznej. W pierwszym dniu targów w LO wystawiały się uczelnie i szkoły wyższe z Wielkopolski.

Młodzież przygotowała ciekawy program imprez towarzyszących. Można było obejrzeć pokazy aerobiku, małe formy teatralne i przedstawienia kabaretowe.

Za rok targi odbędą się w ZSRCKU w Marszewie.

(tw)

PROGRAM PILOTAŻOWY „DOBRCZE UCZYĆ SIĘ I OCENIAĆ W SZKOLE SAMORZĄDOWEJ”

Powiat Pleszewski przystąpił do programu pilotażowego Ministerstwa Edukacji Narodowej „Dobrze uczyć i oceniać w szkole samorządowej” prowadzonego przez Centrum Edukacji Obywatelskiej i Centrum Metodyczne Pomocy Psychologiczno – Pedagogicznej.

W Programie uczestniczy Zespół Szkół Rolnicze Centrum Kształcenia Ustawicznego w Marszewie i Zespół Szkół Usługowo – Gospodarczych w Pleszewie.

Celem Programu jest promowanie nowego modelu pracy skoncentrowanej na wyrównywaniu szans edukacyjnych, zapobieganiu przedwczesnemu wypadaniu uczniów z systemu szkolnictwa oraz podnoszeniu kompetencji kluczowych, tak jak to określono w Programie Operacyjnym Kapitał Ludzki 2007-2013 w priorytetach: III – Wysoka jakość systemu oświaty i IX – Rozwój wykształcenia i kompetencji w regionach.

Program pilotażowy ma stanowić pomoc w określeniu warunków i możliwościach działań samorządu terytorialnego w dziedzinie tworzenia lokalnej polityki oświatowej nastawionej na cele Programu Operacyjnego Kapitał Ludzki 2007-2013 oraz przygotować samorząd i szkołę do realizacji działań określonych w tym Programie.

Termin realizacji Programu - od 1 września 2007 roku do II połowy roku 2008. We wrześniu odbędzie się konferencja inauguracyjna Programu.

W ramach Programu będą realizowane szkolenia i warsztaty dla dyrektorów, nauczycieli i przedstawicieli jednostek samorządu terytorialnego. Program kończy się ogólnopolską konferencją, podczas której zostaną zaprezentowane wyniki realizacji projektu.

W czasie realizacji Programu odbędą się dwa lokalne fora oświatowe poświęcone lokalnej polityce oświatowej skoncentrowanej na wyrównywaniu szans edukacyjnych, zapobieganiu przedwczesnemu wypadaniu uczniów z systemu szkolnictwa oraz podnoszeniu kompetencji kluczowych. W spotkaniach będą uczestniczyć przedstawiciele szkół prowadzonych przez samorząd, przedstawiciele samorządów oraz inne osoby mogące pomóc w tworzeniu i prowadzeniu lokalnej polityki służącej wyrównywaniu szans edukacyjnych.

STYPENDIA UNIJNE - KOMUNIKAT

Starostwo Powiatowe w Pleszewie zakończyło realizację projektów stypendialnych „Program stypendialny dla uczniów szkół ponadgimnazjalnych powiatu pleszewskiego na rok szkolny 2006/2007” oraz „Program stypendialny dla studentów z powiatu pleszewskiego na rok akademicki 2006/2007” w ramach Działania 2.2 Wyrównywanie szans edukacyjnych przez programy stypendialne Zintegrowanego Programu Operacyjnego Rozwoju Regionalnego 2004-2006 współfinansowanego z Europejskiego Funduszu Społecznego i Budżetu Państwa.

W roku szkolnym/akademickim 2006/2007 zostały wypłacone wszystkie środki przeznaczone na stypendia, tj. **567.000,00 zł** dla projektu uczniowskiego oraz **91.800,00 zł** dla projektu studenckiego. Środki stypendialne były niezwłocznie przekazywane na konta bankowe wskazane przez uczniów i studentów.

Stypendia dla uczniów szkół ponadgimnazjalnych kończących się maturą pochodzących z terenów wiejskich otrzymało **378** osób, po 150 zł przez okres 10 miesięcy, natomiast stypendia dla studentów posiadających stałe zameldowanie na terenie Powiatu Pleszewskiego i znajdujących się w trudnej sytuacji materialnej otrzymało **68** osób w wysokości 150 zł przez 9 miesięcy.

Uczniowie otrzymują stypendium w formie finansowej opartej na zaświadczeniach o systematycznym uczestnictwie w zajęciach szkolnych oraz oświadczeniu o przeznaczeniu stypendium na cele edukacyjne.



Spotkanie odbyło się w Starostwie Powiatowym w Pleszewie w poniedziałek 9 lipca 2007 r. Poruszano m.in. kwestię braku gminnych planów gospodarki odpadami, programów usuwania azbestu oraz programów ochrony zabytków. Starostwo kilkakrotnie przypominało gminom o konieczności opracowania takich dokumentów. Brak raportów z gmin powoduje, że nie można opracować pełnych programów powiatowych i wojewódzkich. Wicewojewoda Ewa Krzyżanowska - Walaszczyk dodała, że bez programów usuwania azbestu nie będzie można ubiegać się o środki unijne na ten cel. Ostrzegła jednocześnie, że brak działań w tym zakresie może za kilka lat grozić karami za zanieczyszczanie środowiska.

Wojewódzki Konserwator Zabytków Aleksander Starzyński zachęcał gminy do sporządzenia gminnych ewidencji zabytków i opracowania programów ich ochrony. Okazało się, że w Wielkopolsce do tej pory takie dokumenty uchwalono jedynie w dwóch gminach. Żadna z gmin pleszewskich nie ma jeszcze takiego planu, a bez niego nie powstanie plan powiatowy. Pracownik służby konserwatorskiej Stanisław Małyszko zaprezentował raport o stanie obiektów zabytkowych w Powiecie Pleszewskim. Do najcenniejszych miejsc historycznych zaliczył Gołuchów, Dobrzycę i Taczanów. Mówił także o utrzymaniu obiektów sakralnych, kapliczek przydrożnych i figur. Sprzeciwił się usuwaniu w niektórych parafiach starych przydrożnych krzyży i stawiania w ich miejsce nowych symboli z lastriko. Stanisław Małyszko napisał książkę na temat

Z wicewojewodą i konserwatorem zabytków

Przedstawiciele samorządów miejskiego i gminnych wzięli udział w spotkaniu ze Starostą Pleszewskim, na które przybyli także Wicewojewoda Wielkopolski Ewa Krzyżanowska - Walaszczyk oraz Wojewódzki Konserwator Zabytków Aleksander Starzyński. Tematem narady były m.in. plany ochrony zabytków oraz programy usuwania azbestu.



Ewa Krzyżanowska - Walaszczyk
Wicewojewoda Wielkopolski



Aleksander Starzyński
Wojewódzki Konserwator Zabytków

przydrożnych kapliczek w naszym powiecie. Publikacja ta zostanie wydana w przyszłym roku przez starostwo.

W drugiej części spotkania zajmowano się kolejnymi tematami. Inspektor ds. obrony cywilnej Marek Klimek z Wydziału Spraw Obywatelskich starostwa przedstawił zebranym informację na temat *Ustawy o zarządzaniu kryzysowym*, którą Sejm przyjął

26 maja tego roku, a która wejdzie w życie 22 sierpnia. Zgodnie z ustawą przy starostwach będą tworzone tzw. Powiatowe Centra Zarządzania Kryzysowego. Inspektor Izabela Wasińska z Wydziału Promocji i Rozwoju zreferowała założenia przyjętej przez samorząd wojewódzki Strategii Rozwoju Turystyki Województwa Wielkopolskiego. Inspektor ds. sportu Maciej Wasielewski z Wydziału Oświaty Kultury Sportu i Turystyki przedstawił ofertę Polskiej Organizacji Turystycznej na uruchomienie Internetowego Systemu Informacji Turystycznej. Dyskutowano także na temat przyszłości szlaku wodnego na Prośnie w związku z planami budowy przez inwestorów prywatnych 10 progów wodnych na tej rzece. Ponadto starosta Michał Karalus złożył samorządowcom trzy propozycje poziomu partycypacji w kosztach modernizacji dróg powiatowych w gminach. Myśli się także o wprowadzeniu zintegrowanego systemu obiegu dokumentów i elektronicznym dostępie do informacji w urzędach gminnych i starostwie powiatowym.

(tw)

Wojewoda na targach rolniczych w Marszewie



Wojewoda Wielkopolski Tadeusz Dziuba gościł w niedzielę 1 kwietnia na Wiosennych Targach Rolno-Ogrodniczych AGRO-MARSZ w Marszewie. Starostę Pleszewskiego Michała Karalusa pytał o aktualną sytuację w Pleszewie w związku ze skażeniem wody w wodociągu miejskim. Omawiano także temat przyszłości Centrum Edukacyjno-Wystawowego WODR w Marszewie. Wojewoda obejrzał wystawę, kupił stoik miodu rzepakowego na stoisku Rejonowej Spółdzielni Ogrodniczo-Pszczelarskiej z Pleszewa oraz zwiedził Zespół Szkół Rolniczo Centrum Kształcenia Ustawicznego. Oglądał m.in. nowoczesnie wyposażone laboratorium chemiczne i pracownie językowe.

(tw)

WOJEWODA WIELKOPOLSKI TADEUSZ DZIUBA (w środku) w obecności Starosty Pleszewskiego Michała Karalusa (drugi od lewej), Wiesławy Nowak, II Z-cy Dyrektora Wielkopolskiego Ośrodka Doradztwa Rolniczego w Poznaniu (pierwsza od lewej) oraz dyrekcji marszewskiej szkoły rolniczej.



VII Wielkopolskie Dni „STOP – Uzależnieniom”

Już po raz VII odbyły się w Powiecie Pleszewskim Wielkopolskie Dni „STOP – Uzależnieniom”.

Przez cały rok szkoły ponadgimnazjalne Powiatu Pleszewskiego realizowały szkolne programy profilaktyki uzależnień. Uroczyste podsumowanie WDSU odbyło się 12 czerwca 2007r. w sali sportowej Zespołu Szkół Technicznych w Pleszewie. Decyzją organizatorów co roku rolę gospodarza uroczystości pełni inna szkoła.

Spotkanie otworzył Starosta Pleszewski Michał Karalus, który podziękował dyrekcjom i uczniom szkół ponadgimnazjalnych za udział i zaangażowanie w liczne akcje, promujące zdrowie i ostrzegające przez narkomanią, alkoholizmem i innym uzależnieniami.

Przedstawiciele szkół ponadgimnazjalnych - LO, ZST, ZSU-G w Pleszewie, ZSRCKU w Marszewie a także Zespołu Szkół Specjalnych oraz Powiatowej Świetlicy Środowiskowej dla Młodzieży Dojeżdżającej przedstawiły prezentacje multimedialne z przebiegu WDSU i realizacji

szkolnych programów profilaktyki uzależnień. W tym roku program WDSU był bardzo bogaty i różny w poszczególnych



Młodzieżowy spływ kajakowy



Heapening w ZST



Finał VII edycji WDSU



placówkach oświatowych. Odbyły się heapeningi, koncerty, projekcje filmów, wystawy, konkursy, imprezy kulturalne i zawody sportowe, a także spływ kajakowy.

Gościem uroczystości podsumowującej VII edycję WDSU był m.in. podinspektor Roman Szelaż z Komendy Miejskiej Policji w Kaliszu, który przygotował wykład nt. „Prawnych i medycznych aspektów narkomanii”. Finał WDSU zakończył się występem grupy aerobiku sportowego z ZST.

(tw)

Pani Jadzia na to patrzy

Spektakl profilaktyczno-terapeutyczny, poruszający problematykę przemocy w rodzinie przedstawiła Scena Teatralna „Kurtyna” z Krakowa w czterech pleszewskich szkołach ponadgimnazjalnych w ramach „Powiatowego Programu Promocji Zdrowia”.

Teatr krakowski zaprezentował sztukę jednego aktora pt. „Jak ja na to patrzy”. Przed widownią wystąpiła aktorka Lidia Skowron.

Sztuka podejmuje istotne problemy współczesnej młodzieży: przemoc w rodzinie, samotność, brak tolerancji i zrozumienia, potrzebę akceptacji i przyjaźni, problemy wieku dojrzewania. Akcja rozgrywa się w przeciętnej polskiej szkole. Bohaterką jest Jadwiga, pracownica szkoły. Nie jest nikim ważnym, jedynie zwykłą woźną. Jest jednak wrażliwą obserwatorką uczniów i ich zachowania. Dostrzega ich zmartwienia i problemy. Stara się im pomóc w kłopotach. Opowieść dotyczy problemu wartości. Przypomina, jak ważna w życiu człowieka jest miłość, przyjaźń, szacunek do innych ludzi. Pokazuje, jak kluczową rolę w kształtowaniu osobowości młodego człowieka spełnia najbliższa rodzina.



Przedstawienie było znakomitym wsparciem i uzupełnieniem prowadzonej przez nauczycieli pracy wychowawczo-dydaktycznej.

Spektakl wystawiono tego samego dnia tj. 16 lutego 2007r. w czterech szkołach ponadgimnazjalnych: ZST, LO i ZSU-G w Pleszewie i ZS RCKU w Marszewie. Obejrzało go w sumie około 800 uczniów. Cykl spektakli zorganizowano w ramach „Powiatowego Programu Promocji Zdrowia”, a sfinansowano go z budżetu Starostwa Powiatowego w Pleszewie.

(tw)

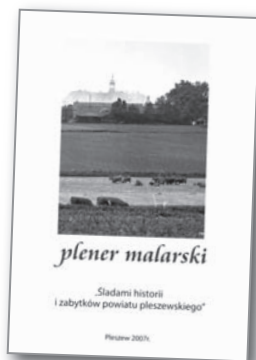
Z pędzlem i sztalugą po powiecie

Na przełomie maja i czerwca w Powiecie Pleszewskim odbył się II Plener Malarski pod nazwą „Śladami historii i zabytków powiatu pleszewskiego”. Organizatorem było Starostwo Powiatowe w Pleszewie a patronat nad imprezą objął Starosta Pleszewski - Michał Karalus.

W dniach 21.05 – 1.06. br na terenie Powiatu Pleszewskiego, przebywało 8 malarzy z różnych regionów Polski. Komisarzem pleneru była Pani Maria Krenz znana portrecistka z Tomaszowa Lubelskiego.

Celem tego przedsięwzięcia było wyeksponowanie oraz promocja walorów architektonicznych i przyrodniczych ziemi pleszewskiej. Przez prawie dwa tygodnie artyści zwiedzali i malowali najbardziej atrakcyjne jak również te zapomniane, często niedostrzeżone dotąd zakątki Powiatu.

Równoległe z plenerem odbyły się warsztaty plastyczne dla dzieci



Otwarcie wystawy poplenerowej w Gołuchowie



Warsztaty plastyczne dla dzieci i młodzieży

i młodzieży z powiatu pleszewskiego. Uczestniczyło w nich 30 dzieci. Zajęcia odbywały się w sali sesyjnej starostwa oraz w plenerze w Dobrzycy i Gołuchowie. Dzieci malowały portrety, świat w przyszłości, ozdabiali pierwsze literki swojego imienia, malowały zamek i jego otoczenie w Gołuchowie oraz pałac, monopter i pawie w Dobrzycy. Powstało wiele ciekawych, interesujących i pełnych pasji prac.

Uwieńczeniem pracowitych dwóch tygodni była otwarta 1 czerwca wystawa poplenerowa. W Sali Sesyjnej Starostwa zaprezentowano około 40 prac malarskich, które pięknie przyozdobiły salę starostwa. Na korytarzu można było obejrzeć prace dzieci powstałe podczas warsztatów plastycznych. Do dyspozycji Powiatu pozostawiono 15 prac malarskich. Planowane jest m.in. wydanie kalendarza i kartek pocztowych.

Sylwia Paszkowiak - Drogoś

Koncert fortepianowy na „Powitanie lata”

W auli Liceum Ogólnokształcącego w Pleszewie odbył się koncert fortepianowy pod hasłem „Powitanie lata”. Publiczność wysłuchała kompozycji Szymanowskiego, Chopina, Magina, Ravela i Debussy-ego w wykonaniu pleszewianki Marii Rutkowskiej - utytułowanej studentki Akademii Muzycznej im. Ignacego Jana Paderewskiego w Poznaniu.

Przybyłych melomanów powitała Wicestarosta Pleszewski p. Dorota Czaplicka. Publiczność wysłuchała kompozycji Fryderyka Chopina, Miłosza Magina, Maurice'a Ravela i Claude Debussy-ego. Ponieważ rok 2007 został ogłoszony Rokiem Karola Szymanowskiego nie mogło zabraknąć muzyki tego wybitnego kompozytora.

Koncert Marii Rutkowskiej odbył się w piątek 22 czerwca 2007r. Organizatorem było Starostwo Powiatowe w Pleszewie. Honorowy patronat sprawował Starosta Pleszewski.

(tw)



Marii Rutkowskiej za występ podziękowali Wicestarosta Dorota Czaplicka oraz Przewodniczący Rady Powiatu w Pleszewie Mirosław Kuberka



Na szlaku turystycznym „Gazety Wyborczej”

Redaktor Michał Rembas, pracujący dla „Gazety Wyborczej” i „National Geographic”, trzy dni spędził w Powiecie Pleszewskim, przygotowując reportaże o turystyce.

Redaktor Michał Rembas jest miłośnikiem historii, przyrody i kajakarstwa. Do Powiatu Pleszewskiego przyjechał na zaproszenie starosty Michała Karalusa, aby uczestniczyć



w spływie kajakowym rzeką Prosną i poznać ciekawostki turystyczne Ziemi Pleszewskiej. Jego pobyt trwał trzy dni – od 5 do 7 maja. Przy okazji spływu reporter odwiedził Chocz. Następnego dnia w Gołuchowie zwiedził renesansowy zamek Izabelii Czartoryskiej z Działyńskich, Muzeum Leśnictwa, park oraz zagrodę zębów, dzików, danieli i koników polskich. Był nad zalewem gołuchowskim przy kamieniu św. Jadwigi w Lesie Jedleckim. Z dużym zainteresowaniem oglądał ekspozycję pamiątek w przywatnym Muzeum Piekarstwa Tomasz Vogta na Tyńcu w Pleszewie. Spróbował też tradycyjnych rogalni marcińskich. Wybrał się ponadto do Dobrzycy, aby zwiedzić pałac gen. Augustyna Gorzeńskiego. Obejrzał Sanktuarium Maryjne w Lutynii, pobliski gład narzutowy „Bogudar” w Rudzie oraz unikatowe pasy śródpolne w okolicach Fabianowa, pieczołowicie odtworzone w ubiegłym roku staraniem



Artykuł o walorach Prozny w Powiecie Pleszewskim - dodatek „Turystyka” w Gazecie Wyborczej

powiatu. Michał Rembas już zapowiedział, że odwiedzi powiat pleszewski we wrześniu i chętnie weźmie udział w dwudniowym II Maratonie Kajakowym im. Jan Pawła II rzekami Prosną i Wartą.

Cztery dni – od czwartku 28 czerwca do niedzieli 1 lipca - trwała wycieczka zakładowa pracowników Starostwa Powiatowego w Pleszewie. Wycieczkowicze zakwaterowali się w pensjonacie agroturystycznym „Larysa” w Wiśle, skąd wyruszyli na wyprawę w góry. Pierwszego dnia pleszewianie wybrali się na niebieski szlak. Wyciągiem krzesełkowym ze Szczyrku dostali się do schroniska na Skrzycznem, potem kilka godzin wspinali się na Malinowską Skalę i Baranią Górę (1220 m n.p.m.). Przemierzyli źródłisko Wisły, gdyż z okolicznych strumieni powstaje Wisła Czarna, która razem z Wisłą Białą i potokiem Malinka tworzą królową polskich rzek. Przewodnikiem po górach był przewodnik turystyki górskiej Michał Kuberka. Drugiego dnia wycieczka pojechała do Ustronia. Wyciągiem krzesełkowym pleszewianie wjechali na Czantorię. Z tego miejsca wyruszyli na czerwony szlak. Trasa wiodła wzdłuż granicy polsko-czeskiej do schroniska na Krzysztówkach i dalej na Soszów Wielki. W połowie drogi turystów zaskoczyła ulewa. Przemoczeni dotarli do schroniska na Stożku Wielkim i po odpoczynku zjechali wyciągiem w dolinę. W niedzielę wycieczkowicze w towarzystwie przewodnika zwiedzali Wisłę - rodzinne miasto Adama Małysza. Pojechali także obejrzeć stawy hodowlane pstrągów, zapórę na Wiśle oraz budowaną skocznię narciarską. Ostatnim punktem programu była wizyta w letniej rezydencji Prezydentów RP w Wiśle. Jeszcze tego samego dnia pracownicy starostwa wrócili do Pleszewa.

(tw)

U ŹRÓDEŁ WISŁY



Otwarcie sezonu na Prośnie

W niedzielę 15 kwietnia rozpoczęto sezon wodny na rzece Prośnie w Powiecie Pleszewskim. Wydział Promocji i Rozwoju Starostwa Powiatowego w Pleszewie oraz Klub Kajakowy LOK „Prośna” zorganizowały spływ kajakowy na odcinku Bogustaw - Chocz - Kwileń. W spływie uczestniczyli m.in.: Starosta Pleszewski Michał Karalus, a także - po raz pierwszy - Wiceburmistrz MiG Pleszew Arkadiusz Ptak oraz Wicewójt Gminy Chocz Magdalena Marciniak. Na zakończenie spływu odbył się tradycyjny chrzest nowych członków klubu. Ceremoni „doświadczyli” m.in. wiceburmistrz i pani wicewójt. Chrztu dokonał komandor klubu kajakowego Józef Sroczyński. Atrakcją kulinarną imprezy były ryby smażone na oleju.

Kajakarze i wędkarze spotkali się w Chocz. Koło Wędkarskie PZW z Chocza przeprowadziło tego dnia pierwsze w tym roku Zawody Wędkarskie. Puchary dla najlepszych wędkarzy ufundowali Starosta Pleszewski i miejscowy przedsiębiorca Henryk Siemko.

Winda, kardiomonitor i internet

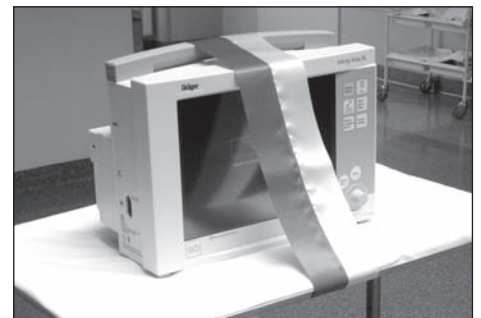
Szpital SPZOZ w Pleszewie przeprowadził kolejne remonty. Od strony parkingu wybudowano windę dla osób niepełnosprawnych, Szpitalny Oddział Ratunkowy został wyposażony w nowoczesny kardiomonitor, a na oddziale dziecięcym uruchomiono salę internetową do celów edukacyjnych. Trwa remont oddziału wewnętrznego ze środków powiatu i SP ZOZ

pracownią sprawować będą nauczycielki z ZSS oraz informatyk z ramienia szpitala. Powstały cztery stanowiska, składające się z zestawów komputerowych, modemów, niezbędnego oprogramowania oraz biurka i foteli. Celem tego projektu jest wspieranie edukacji dzieci przebywających w szpitalu. Zdaniem psychologów „serwowanie w internecie” pozwala małym pacjentom choć na chwilę zapomnieć o chorobie i cierpieniu.



Winda dla osób niepełnosprawnych

Winda ułatwi dostęp osób niepełnosprawnych do oddziałów rehabilitacyjnego, paliatywnego oraz zakładu opiekuńczo-leczniczego. Winda i budowa szybu windowego kosztowały w sumie 110.044 zł. Zadanie zostało sfinansowane ze środków Państwowego Funduszu Rehabilitacji Osób Niepełnosprawnych. Szpital przeprowadził też rozbudowę oddziału paliatywnego, a wartość prac remontowych wyniosła 49.637 zł.



Internet na oddziale dziecięcym

Stworzenie sali internetowej dla dzieci, przebywających na oddziale dziecięcym, było możliwe dzięki Fundacji Grupy Telekomunikacja Polska S.A. Do tego projektu szpital przystąpił wspólnie z Zespołem Szkół Specjalnych w Pleszewie, co było warunkiem koniecznym uzyskania dofinansowania. Na potrzeby pracowni przeznaczono pomieszczenie do pobytu dziennego. Opiekę nad

Kardiomonitor dla SOR-u

Szpitalny Oddział Ratunkowy wzbogacił się o nowoczesny kardiomonitor, wyposażony w opcję pulsoksymetrii i EKG oraz możliwość pomiaru temperatury i ciśnienia tętniczego. Sprzęt ten jest niezbędny do monitorowania parametrów życiowych pacjentów. 20.000 zł na zakup urządzenia przekazała Rada Miejska w Pleszewie.

W ramach cyklu spotkań poświęconych problematyce ewentualnego przekształcenia SP ZOZ w Pleszewie odbyło się posiedzenie Komisji Zdrowia, Opieki Społecznej i Bezpieczeństwa Rady Powiatu w Pleszewie. Komisja analizowała działalność leczniczą przez pryzmat pracy oddziałów szpitalnych. Porządek obrad przewidywał jeden główny temat: „Lustro szpitala – miejsce mojego oddziału w SP ZOZ – ocena ordynatorów”. Komisja oczekiwała od ordynatorów informacji na temat poziomu zatrudnienia, potrzeb kadrowych, ilości zabiegów planowanych i „nadróbek”, wyników finansowych, a także potrzeb sprzętowych i remontowych. Posiedzenie powiatowej komisji zdrowia odbyło się 23 maja.

Szpital według ordynatorów



O przyszłości szpitala

„Przekształcenie SP ZOZ w Pleszewie – różne warianty – szanse i wątpliwości - to temat konferencji, zorganizowanej 14 maja 2007r. przez Starostwo Powiatowe w Pleszewie. Wzięli w niej udział samorządowcy, w tym wójtowie, radni, urzędnicy oraz pracownicy szpitala – lekarze, pielęgniarki i przedstawiciele branżowych związków zawodowych. Wykłady przygotowali specjaliści i praktycy z dziedziny rynku usług medycznych:

dr Renata Jażdż-Zalewska – Prezes NZOZ w Kluczborku, Prezes Ogólnopolskiego Stowarzyszenia Niepublicznych Szpitali Samorządowych: „Spółka prawa handlowego jako nowy model Szpitala Samorządowego”

lek. med. Krzysztof Tuczapski – Prezes Zarządu Zamojskiego Szpitala Niepublicznego: „Zmiana formy prawnej Szpitala Samorządowego; wady i zalety”

Witold Grzybowski – Dolnośląska Grupa Doradczą: „Partnerstwo Publiczno – Prywatne w służbie zdrowia – czy wciąż niewykorzystana szansa...”

Janusz Ałtachowicz – Dyrektor Szpitala w Rawiczu: „Sieć szpitali – szansa czy zagrożenie dla szpitali powiatowych.”





Szpital przed wyborem

Wywiad ze Starostą Pleszewskim
Michałem Karalusem



Co skłania Powiat Pleszewski do przekształcenia SP ZOZ w Pleszewie?

Rozporządzenie Ministra Zdrowia z listopada 2006 roku wprowadziło szereg wymagań formalnym i sanitarnym dla zakładów opieki zdrowotnej. Chodzi o niezbędne modernizacje oddziałów szpitalnych, całego zaplecza, szpitalnej apteki i laboratorium, zabezpieczenie przeciwpożarowe, budowę lądowiska dla helikopterów medycznych itd. Ale szpital musi także systematycznie wymieniać zużywający się sprzęt medyczny. W perspektywie najbliższych lat musimy też pomyśleć o innych inwestycjach np. budowie nowej studni głębinowej, hydroforni, parkingów i dróg wewnętrznych, wymianie baterii słonecznych i agregatu prądowłórczego. Z szacunków dyrekcji SPZOZ wynika, że do końca 2012 roku musielibyśmy zainwestować w pleszewski szpital aż 25 mln zł. Powiatu Pleszewskiego, ani tym bardziej samego szpitala, nie stać na tak ogromne nakłady. Stąd dyskusja nad jego przekształceniem.

Czy to konieczne? Szpital w Pleszewie jest w dobrej kondycji i ma niezłą renomę

Gdybyśmy nie zrobili nic w sprawie przyszłości szpitala, to popełnilibyśmy błąd zaniechania. To jest bardzo odpowiedzialna decyzja. Ktoś będzie musiał ją wcześniej czy później podjąć. Na rynku medycznym powstaje coraz większa konkurencja, najsłabsze szpitale w Polsce po prostu zostaną zlikwidowane. Jeżeli teraz dokonamy przełomowych i odważnych zmian, póki jeszcze nasza pozycja jest dobra, zapew-

nimy naszemu szpitalowi dogodne warunki rozwoju. Moment, w którym powinniśmy zdecydować się na przekształcenie, jest najlepszy. Teraz możemy być partnerem, a jeśli wpadniemy w zadłużenie to będziemy jedynie ubogim petentem, proszącym o to, żeby ktoś nas przygarnął. Jeśli nic nie zrobimy, będą to musieli zrobić nasi następcy. Tylko wtedy, jaką pozycję będzie miał nasz szpital?

W jaki podmiot mógłby przekształcić się pleszewski szpital?

Jeśli byłaby wola przekształcenia to propozycje na razie są dwie. Po pierwsze: można przekształcić szpital w spółkę prawa handlowego ze 100% udziałem samorządu powiatowego. Działalność spółki prawa handlowego zdecydowanie poprawia zarządzanie szpitalem, pozwala wykonywać pewne usługi medyczne niezależnie od kontraktu z NFZ, pozwala świadczyć usługi odpłatne finansowo dla tej spółki. Funkcjonowanie w formie NZOZ-u w niczym nie ogranicza dostępu do środków Narodowego Funduszu Zdrowia. To byłaby inna forma prawna niż SP ZOZ, ale przez jakiś czas funkcjonowałby „SP ZOZ w likwidacji”. Propozycja druga - bardzo odważna - która najszybciej dałaby nam środki finansowe na rozwój to byłoby wejście w sieć szpitali EMC - Euro Medi Care. EMC jest spółką notowaną na giełdzie. Pieniądze z giełdy byłyby zainwestowane w nasz szpital. Takie warunki zawarte byłyby w akcie przystąpienia do spółki. Ta firma jest prekursorem nowych metod zarządzania na rynku usług medycznych. Zarządza obecnie 5 szpitalami i 9 przychodniami w kraju, głównie na Śląsku i w Zachodniopomorskim, ale zamierza powiększyć sieć swoich szpitali. Ma ambitne plany. W ciągu najbliższych 10 lat chcą objąć opieką medyczną szpitalną i specjalistyczną 5% populacji mieszkań-

ców Polski, czyli około 2 mln osób. Spółka EMC nie posiada jeszcze swojego szpitala w Wielkopolsce, dlatego jest zainteresowana Pleszewem. W tej chwili jesteśmy na etapie określania zasad i warunków, na jakich możliwe byłoby ewentualne wejście w tę sieć.

Jakie działania już zostały podjęte w tej sprawie?

Działamy wg. planu, przyjętego i uzgodnionego w kwietniu. O odbyło się szereg spotkań m.in. Rady Społecznej SP ZOZ i pracowników szpitala. W starostwie zorganizowaliśmy konferencję międzypowiatową z udziałem ludzi z różnych stron Polski pt. „Przekształcenie SP ZOZ - różne warianty - szanse i wątpliwości”, a także konferencję pt. „Lustro szpitala - ocena oddziałów przez ordynatorów”. Zarząd Powiatu powołał zespół ds. przekształcenia szpitala. Podpatrujemy szpitale, które zostały przekształcone. Wizytowaliśmy szpital w Kamieniu Pomorskim, grupa radnych była w Szpitalu św. Rocha w Ozimku koło Opola i w Ząbkowicach Śląskich. Delegacja Zarządu Powiatu odwiedziła szpital we Wrocławiu, prowadzony przez spółkę EMC. Obserwujemy co czynią inne samorządy, bo to jednak nasi konkurenci na rynku medycznym.

Jakie będą kolejne kroki i kiedy spodziewana jest zmiana formy prawnej szpitala?

Musimy zacząć od obiektywnej oceny, od wskazania mocnych i słabych stron organizacji naszego szpitala. Dlatego zdecydowaliśmy się zlecić opracowanie audytu kondycyjnego tj. analizę funkcjonowania i możliwych form przekształceń SPZOZ-u. Ostateczną decyzję podejmie Rada Powiatu w Pleszewie. Specjaliści radzą, aby takie przekształcenie dokonać na przełomie starego i nowego roku.



Z pyrkiem bezpieczniej



Uczennice Anna Misiak, Magda Kuberka i Wiktoria Rutecka ze Szkoły Podstawowej im. Mikołaja Kopernika w Dobrzycy zajęły drużynowo I miejsce w Wojewódzkim Turnieju Wiedzy i Umiejętności z Zakresu Bezpieczeństwa „Z Pyrkiem bezpieczniej”, ogłoszonym przez Wydział Prewencji Komendy Wojewódzkiej Policji w Poznaniu. Za sukces w konkursie o randzie regionalnej dziewczęta otrzymały także dyplomy i nagrody od władz powiatu. Wręczono je podczas czerwcowej sesji Rady Powiatu w Pleszewie. Podziękowania otrzymały także nauczycielki Henryka Mikołajczak i Wiesława Ciesielska, które przygotowały zawodniczki do startu w turnieju. Gratulacje podpisali: Starosta Pleszewski Michał Karalus, Przewodniczący Rady Powiatu Mirosław Kuberka oraz Przewodniczący Komisji Oświaty Kultury i Sportu Rady Powiatu w Pleszewie Zenon Lisiak.

Bociański wróci do Poznania

Za rok, w okrągłą 90-tą rocznicę powstania wielkopolskiego, na ścianie Urzędu Wojewódzkiego w Poznaniu zostanie odsłonięta tablica na cześć wybitnego pleszewianina płka Ludwika Bociańskiego.

Z inicjatywą ufundowania tablicy wystąpił Starosta Pleszewski Michał Karalus. Wojewoda Wielkopolski wyraził zgodę. Odsłonięcie płyty pamiątkowej nastąpi w grudniu 2008 roku i ma być ważnym akcentem obchodów 90 rocznicy wybuchu Powstania Wielkopolskiego w Wielkopolsce. Ludwik Bociański pochodził z Pleszewa. Jako młody podporucznik organizował powstanie wielkopolskiego w Powiecie Pleszewskim. Walczył w wojnie polsko-bolszewickiej. W okresie międzywojennym był m.in. oficerem Sztabu Generalnego WP, dowódcą 86 pp, komendantem szkoły podchorążych piechoty, wojewodą wileńskim i poznańskim. „Jego zasługi dla niepodległości Polski na polu wojskowym oraz w budowie silnej polskiej administracji po latach niewoli zasługują na upamiętnienie” – na-

pisał starosta Michał Karalus w uzasadnieniu wniosku.

Płasko-rzeźba płka Bociańskiego zostanie umieszczona na budynku WUW obok tablic innych wybitnych wojewodów: Witolda Celichowskiego (pierwszego wojewody poznańskiego w II RP), Adolfa Brińskiego (wojewody w latach 1922-28) i Rogera Raczyńskiego (1929-34). W tej chwili trwają ustalenia między starostwem a urzędem wojewódzkim co do formy tablicy i inskrypcji. Wykonawcą odlewu będzie pracownia „Braz - Art” Juliusza Kwiecieńskiego z Pleszewa.

(tw)



Pomagamy Adasiowi

Pracownicy Starostwa Powiatowego w Pleszewie włączyli się w akcję pomocy Adasiowi Przybylskiemu, choremu na nowotwór kory nadnerczy. Na początku czerwca w urzędzie zebrano 502 zł na leczenie chłopca. Starosta Pleszewski Michał Karalus osobiście odwiedził Adasia i jego rodziców w domu, aby wręczyć skarbonkę z zbranymi datkami. Starosta był z wizytą u Państwa Przybylskich w środę 13 czerwca, w przeddzień trzecich urodzin Adasia. Przekazał malcowi pozdrowienia od wszystkich pracowników starostwa, życzył mu powrotu do zdrowia, a także podarował kilka drobnych upominków: książkę, bajki, kolorowanki i kredki.



Więcej informacji na: www.adasprzybski.pl

Pleszewska Wystawa Przemysłowa

Po niespełna siedemdziesięciu latach przerwy na Ziemi Pleszewskiej odbyła się kolejna Wystawa Przemysłowa. Organizatorem było Eurocentrum Innowacji i Przedsiębiorczości Oddział Pleszew.

Wystawę pt. „Nowoczesne palniki węglowe z Pleszewa dla branży kotlarskiej” zorganizowano w siedzibie firmy „EKOCENTR”, produkującej kotły grzewcze oraz zespoły podające na paliwa stałe. Partnerami i jednocześnie współwystawcami były: firma „ARDEO” - producent palników węglowych oraz firma „FOSTER” - wytwórca elektronicznych systemów sterujących i akcesoriów elektrycznych stosowanych w branży grzewczej. Firmy te są członkami Grupy Pilotażowej „Innowacyjny Kocioł Pleszewski”. Honorowy Patronat nad imprezą objął Starosta Pleszewski Michał

Karalus, który oficjalnie otworzył wystawę. Zwiedzający z dużym zainteresowaniem obejrzeli wystawę. Firma EKOCENTR przygotowała także pokaz działania nowoczesnego robota spawalniczego. Wystawa kotlarska nawiązywała tradycją do historycznych wystaw przemysłowych, organizowanych w Pleszewie już w XIX i na początku XX wieku.



Złoty jubileusz szkoły rolniczej

Zespół Szkół Rolnicze Centrum Kształcenia Ustawicznego w Marszewie obchodzi we wrześniu jubileusz 50-lecia działalności. Szkoła w Marszewie powstała w 1957 roku jako Dwuzimowa Szkoła Rolnicza. Od 1959 roku była to Dwuzimowa Szkoła Rolniczo - Gospodarcza. W 1962 roku placówka została przemianowana na Państwowe Technikum Rolnicze, a 10 lat później na Zespół Szkół Rolniczych. Od 1998 roku nosi nazwę Zespół Szkół Rolnicze Centrum Kształcenia Ustawicznego w Marszewie.

Uroczystości jubileuszowe zaplanowano na sobotę 29 września br. Komitet organizacyjny zaprasza na II Zjazd Absolwentów. W programie zjazdu m.in.: msza św. na dziedzińcu szkoły, program artystyczny, spotkania klasowe, zwiedzanie szkoły, obiad, część biesiadna oraz Bal Absolwentów. Więcej informacji na: www.marszew.internetdsl.pl



Nowy radiowóz dla Policji

Zarząd Powiatu w Pleszewie jednogłośnie podjął decyzję o dofinansowaniu zakupu samochodu służbowego marki Skoda OKTAVIA II 1,6 FSI wersja Mint dla Komendy Powiatowej Policji w Pleszewie. Oficjalne przekazanie radiowozu nastąpiło podczas Święta Policji w sobotę 28 lipca w Gołuchowie. Na zakup pojazdu samorządy powiatowy i miejski przeznaczyły po 30.000 zł. Część środków przekazała Komenda Wojewódzka Policji.



Komendantowi pleszewskiej policji Pawłowi Golickiemu kluczyki do auta wręczyli: wicestarosta Dorota Czaplicka i burmistrz Marian Adamek

Stowarzyszenie „S – 11” po wyborze władz

23 kwietnia w Urzędzie Miejskim w Poznaniu odbyło się Walne Zgromadzenie Stowarzyszenia Gmin, Powiatów i Województw „Droga S – 11”, na którym wybrano władze organizacji. Prezesem stowarzyszenia S-11 została pani Bożena Przewoźna, na co dzień dyrektor Wydziału Gospodarki Komunalnej i Mieszkaniowej Urzędu Miejskiego w Poznaniu. W skład zarządu weszli ponadto: Mirosław Mikietyński (Prezydent Miasta Koszalina), Wojciech Jankowiak (członek Zarządu Województwa Wielkopolskiego), Jerzy Wołoszyński (Z-ca Prezydenta Miasta Piły), Adam Pawlicki (Burmistrz Jarocina), Józef Kordek (Starosta Tarnopolski), Kazimierz Sztajglik (przedstawiciel samorządu powiatowego w Kluczborku). Powołano także trzyosobową komisję rewizyjną. Na walnym zgromadzeniu przyjęto program działań stowarzyszenia na rzecz budowy drogi ekspresowej S-11

Powiat Pleszewski reprezentował na zgromadzeniu starosta Michał Karalus. Powiat Pleszewski był pierwszym samorządem, który przystąpił do Stowarzyszenia „S – 11” i ma status członka – założyciela.

Związek Powiatów Płd. Wielkopolski

Rodzi się koncepcja powołania Związku Powiatów Południowej Wielkopolski. W tej sprawie odbyło się w Pleszewie spotkanie starostów i przedstawicieli powiatów pleszewskiego, kaliskiego, ostrowskiego, jarocińskiego, kępińskiego, ostreszowskiego i krotoszyńskiego. Samorządowcy zadeklarowali wolę powołania i przystąpienia do organizacji, upatrując w tym szansę na pozyskanie środków unijnych – powyżej 5 mln euro - na wspólne projekty inwestycyjne m.in. na termomodernizację obiektów publicznych (szkół, urzędów, sal sportowych itd.) lub modernizację całej sieci dróg międzypowiatowych.

Spotkanie zorganizowano z inicjatywy Starosty Pleszewskiego Michała Karalusa, który przedstawił propozycję statutu organizacji. Jest w nim mowa nie tylko o wspólnych staraniach o środki unijne na inwestycje, ale także o szerokiej współpracy sąsiadujących ze sobą powiatów w dziedzinie administracji, pomocy społecznej, służby zdrowia, promocji, oświaty, sportu i kultury.

Stała Konferencja Wojewody

Starosta Pleszewski Michał Karalus wszedł w skład Stałej Konferencji Współpracy Wojewody Wielkopolskiego. Wśród 35 członków konferencji są przedstawiciele wszystkich ministerstw, reprezentanci środowiska samorządowego, organizacji społecznych i gospodarczych, w tym: trzech starostów, (wągrowiecki, pleszewski i gnieźnieński), dwaj burmistrzowie (Jarocina i Puszczykowa) oraz wójt Gniezna, delegaci ze Związku Miast Polskich, Związku Gmin Wiejskich RP, Związku Powiatów Polskich oraz Związku Województw RP. Wśród partnerów społecznych i gospodarczych można wymienić: Fundację Rozwoju Demokracji Lokalnej, Wielkopolską Izbę Turystyki, Naczelną Organizację Techniczną, Politechnikę Poznańską oraz Business Centre Club.

Gdzie po paszport?

Z dn. 31 grudnia 2006r. wygasa dotychczasowa umowa z Wojewodą Wielkopolskim w sprawie prowadzenia biura paszportowego w Starostwie Powiatowym w Pleszewie. Od stycznia 2007r. mieszkańcy Powiatu Pleszewskiego mogą składać wnioski paszportowe w siedzibie Delegatury Urzędu Wojewódzkiego w Kaliszu. Jest to podyktowane zmianą koncepcji wojewody, dotyczącej funkcjonowania systemu paszportowego na terenie województwa. W nowej strukturze, oprócz WUW w Poznaniu oraz 4 delegatur w Kaliszu, Koninie, Lesznie i Pile, utworzono tylko 3 terenowe punkty paszportowe w powiatach gnieźnieńskim, nowotomyskim i ostrowskim. Wojewoda Wielkopolski Tadeusz Dziuba podziękował pisemnie Staroście Pleszewskiemu za dotychczasową współpracę, a pracownikom Wydziału Spraw Obywatelskich starostwa za profesjonalizm i zaangażowanie w wykonywanie zadań zleconych przez administrację rządową.

(tw)

Nikt nie był karany...

Z informacji Krajowego Rejestru Karnego wynika, że żaden z pracowników Starostwa Powiatowego w Pleszewie nie był karany. Wymóg niekaralności wobec urzędników wprowadziła w ubiegłym roku nowelizacja Ustawy o pracownikach samorządowych.

Zgodnie z przepisami (*Ustawa z dn. 22 marca 1990 o pracownikach samorządowych, Dz. U. 2001R nr 142 poz. 1593*), pracownikiem samorządowym może być osoba, która nie była skazana prawomocnym wyrokiem za przestępstwa umyślne i korzysta z pełni praw publicznych. W wymaganym terminie tj. w styczniu tego roku Starostwo Powiatowe w Pleszewie zwróciło się do Punktu Informacyjnego Krajowego Rejestru Karnego przy Sądzie Okręgowym w Kaliszu o informację na temat 78 osób - pracowników starostwa

oraz dyrektorów jednostek organizacyjnych powiatu. - *Żaden z naszych pracowników nie był karany i nie figuruje w kartotece karnej KRK* – poinformował Tomasz Wojtala, rzecznik prasowy starostwa. W związku z tym spełnione są warunki ustawy i wszystkie te osoby mogą pracować na stanowiskach urzędniczych. Za wydanie zaświadczeń urząd zapłacił łącznie 3.900 zł. (50 zł za każde zaświadczenie). Trafiły one do akt osobowych pracowników.

(tw)



Wizyta w Ammerland

Delegacja z Powiatu Pleszewskiego z Wicestarostą Dorotą Czaplicką na czele gościła na początku czerwca w partnerskim Powiecie Ammerland w Dolnej Saksonii.

W wyjeździe wzięli ponadto udział: Dyrektor Powiatowego Urzędu Pracy i radny Sejmiku Województwa Wielkopolskiego Leszek Bierła, Dyrektor CKP i ODN Roman Paruszewski z metodkami Haliną Kołaczyk i Grażyną Oleksy, Dyrektor Poradni Psychologiczno-Pedagogicznej w Pleszewie Danuta Szymańska, Naczelnik Wydziału Oświaty Kultury i Sportu Starostwa Powiatowego w Pleszewie Bronisław Woźniak, Naczelnik Wydziału Promocji i Rozwoju Robert Czajczyński oraz Rzecznik Prasowy Tomasz Wojtała. W wyjeździe uczestniczyli także Prezes Południowej Oficyny Wydawniczej Piotr Piotrowicz oraz Redaktor Naczelna Tygodnika „Życie Pleszewa” Aleksandra Pilarczyk. Tłumaczem grupy została naczycielka języka niemieckiego z ZSRCKU w Marszewie Agnieszka Osuch.

Celem wyjazdu była wymiana doświadczeń w dziedzinie organizacji szkolnictwa, dokształcania nauczycieli, pracy z trudną młodzieżą oraz przeciwdziałania bezrobociu. Pleszewianie gościli w Szkole Rolniczej DEULA w Westerstede. Zwiedzili szkołę zawodową w Rostrup, Ośrodek Pomocy dla Narkomanów w Bad Zwischenahn oraz Poradnię Psychologiczną w Westerstede. Mimo licznych spotkań służbowych był także czas wolny. Gospodarze zaprosili Pleszewian na występ zespołu kubańskiego do sali klubowej, urządzonej w zabytkowym dworcu kolejowym. Wieczorem po koncer-



cie wszyscy udali się spacerem na starówkę, gdzie trwał tzw. Stadtfest (pol. festyn miasta). Następnego dnia w miejscowym ratuszu Pleszewianie wzięli udział w otwarciu wernisażu znanej w Westerstede polskiej malarki Iwony Fankulewskiej. W programie pobytu była także kolacja w stylowej restauracji, urządzonej w zabytkowym domu farmerskim z 1815 roku. Polska grupa wzięła ponadto udział w krótkim wypadzie nad Morze Północne.

Wyjazd do Niemiec odbył się w dniach 31.05 – 03.06.2007 r. w ramach programu „Pogłębianie partnerstwa powiatów Pleszewskiego i Ammerland – spotkanie przedstawicieli instytucji oświatowych”. Organizatorem wyjazdu było Starostwo Powiatowe w Pleszewie. Pobyt delegacji został dofinansowany ze środków Fundacji Współpracy Polsko-Niemieckiej w kwocie 8.000 zł.

(tw)

Niemieccy artyści i bankowcy w Pleszewie

Doskonale rozwija się partnerstwo Powiatu Pleszewskiego i niemieckiego Powiatu Ammerland z Dolnej Saksonii.

Z inicjatywy Muzeum Regionalnego przebywała w Pleszewie delegacja artystów malarzy, rzeźbiarzy i fotografików ze stowarzyszenia Kunstpfad Ammerland e.V. Artyści poznali Gołuchów, byli z wycieczką w Gnieźnie, na zaproszenie Starosty Pleszewskiego zwiedzili Muzeum Zespół Pałacowo-Parkowy w Dobrzycy oraz zabytkowy drewniany kościół w Sońnicy. Gościli też na uroczystej kolacji w Grill-Barze „Górski” w Kotlinie. Niemieccy i polscy plastycy uczestniczyli we wspólnych warsztatach artystycznych. Podczas kilkudniowego pobytu powstały obrazy, które zaprezentowano w sobotę 28 lipca na wernisażu w Galerii Art-M w Pleszewie. Dyskutowano na temat międzynarodowych projektów artystycznych. Zrodził się m.in. pomysł wydania albumu o malarstwie, inspirowanym narodową kuchnią polską, niemiecką i białoruską.

W tym samym czasie Bank Spółdzielczy gościł niemieckich bankowców. Grupa finansistów odwiedziła starostwo, spotkała się z kierownictwem Banków Spółdzielczych w Pleszewie i Dobrzycy. Był czas na rozmowy branżowe, jak i zwiedzanie Powiatu Pleszewskiego.

W przyjęciu obu delegacji pomagało Starostwo Powiatowe w Pleszewie. Na pamiątkę wizyty goście otrzymali kolorowe albumy „Piękno Powiatu Pleszewskiego”.



Niemieccy bankowcy w starostwie



Sukces Targów Edukacyjnych

Dużym zainteresowaniem cieszyły się I Targi Edukacyjne Powiatu Pleszewskiego, które miały pomóc gimnazjalistom w wyborze szkoły i zawodu, a maturzystom - uczelni i kierunku studiów. W ciągu dwóch dni - 21 i 22 marca - targi odwiedziło około tysiąca młodych ludzi. Impreza odbyła się pod hasłem „Tak witamy wiosnę!”. Targi i hasło wymyślił Starosta Pleszewski. Włączyli się dyrektorzy szkół i samorządy gmin.

Wszystkie szkoły ponadgimnazjalne oraz placówki oświatowe Powiatu Pleszewskiego przedstawiły swoją ofertę edukacyjną – kierunki nauczania, kadre, bazę dydaktyczną i osiągnięcia. Targi zorganizowano w sali sportowej i obiektach Zespołu Szkół Usługowo Gospodarczych w Pleszewie. Wydano katalog targowy, informatory i ulotki dla



Stoisko LO im. St. Staszica

zwiedzających. W szkołach ogłoszono tzw. akcję „otwartych drzwi”.

Imprezę targową uroczyście otworzył Starosta Pleszewski Michał Karalus. Zachęcał gimnazjalistów do nauki w pleszewskich szkołach średnich i zawodowych. - *Te targi zorganizowaliśmy dla Was, młodzi przyjaciele. Zabaccie sami, jak blisko waszych domów rodzinnych są dobre szkoły, szkoły przyjazne uczniom i rodzicom, z dobrą kadrami pedagogicznymi i dobrze wyposażone w nowoczesne środki dydaktyczne. Życzę trafnego wyboru szkoły. Powodzenia* – powiedział Michał Karalus. Wręczył także nagrody książkowe laureatom powiatowego konkursu plastycznego, zorganizowanego przez starostwo i pleszewski Ośrodek Doskonalenia Nauczycieli. Zawodnicy z ZSP nr 2, którzy wygrali Halowy Turniej Piłki Nożnej Gimnazjów „Ferie w Życiu” pod patronatem starosty, otrzymali stroje sportowe z logo powiatu.



Uroczyste otwarcie targów

Liczenie przybywającą na targi młodzież witała orkiestra dęta z Marszewa. Przyjeżdżały autobusami nawet całe klasy z gimnazjów gminnych. Wydawnictwa szkolne przygotowały kiermasz podręczników i książek edukacyjnych. Na targach pokazało m.in. funkcjonalne meble szkolne, które produkowane są w warsztatach Centrum Kształcenia Praktycznego. Uczniowie mieli także okazję porozmawiać ze specjalistami z Poradni Psychologiczno-Pedagogicznej. W pierwszym dniu targów w LO wystawiały się uczelnie i szkoły wyższe z Wielkopolski.

Młodzież przygotowała ciekawy program imprez towarzyszących. Można było obejrzeć pokazy aerobiku, małe formy teatralne i przedstawienia kabaretowe.

Za rok targi odbędą się w ZSRCKU w Marszewie.

(tw)

PROGRAM PILOTAŻOWY „DOBRCZE UCZYĆ SIĘ I OCENIAĆ W SZKOLE SAMORZĄDOWEJ”

Powiat Pleszewski przystąpił do programu pilotażowego Ministerstwa Edukacji Narodowej „Dobrze uczyć i oceniać w szkole samorządowej” prowadzonego przez Centrum Edukacji Obywatelskiej i Centrum Metodyczne Pomocy Psychologiczno – Pedagogicznej.

W Programie uczestniczy Zespół Szkół Rolnicze Centrum Kształcenia Ustawicznego w Marszewie i Zespół Szkół Usługowo – Gospodarczych w Pleszewie.

Celem Programu jest promowanie nowego modelu pracy skoncentrowanej na wyrównywaniu szans edukacyjnych, zapobieganiu przedwczesnemu wypadaniu uczniów z systemu szkolnictwa oraz podnoszeniu kompetencji kluczowych, tak jak to określono w Programie Operacyjnym Kapitał Ludzki 2007-2013 w priorytetach: III – Wysoka jakość systemu oświaty i IX – Rozwój wykształcenia i kompetencji w regionach.

Program pilotażowy ma stanowić pomoc w określeniu warunków i możliwościach działań samorządu terytorialnego w dziedzinie tworzenia lokalnej polityki oświatowej nastawionej na cele Programu Operacyjnego Kapitał Ludzki 2007-2013 oraz przygotować samorząd i szkołę do realizacji działań określonych w tym Programie.

Termin realizacji Programu - od 1 września 2007 roku do II połowy roku 2008. We wrześniu odbędzie się konferencja inauguracyjna Programu.

W ramach Programu będą realizowane szkolenia i warsztaty dla dyrektorów, nauczycieli i przedstawicieli jednostek samorządu terytorialnego. Program kończy się ogólnopolską konferencją, podczas której zostaną zaprezentowane wyniki realizacji projektu.

W czasie realizacji Programu odbędą się dwa lokalne fora oświatowe poświęcone lokalnej polityce oświatowej skoncentrowanej na wyrównywaniu szans edukacyjnych, zapobieganiu przedwczesnemu wypadaniu uczniów z systemu szkolnictwa oraz podnoszeniu kompetencji kluczowych. W spotkaniach będą uczestniczyli przedstawiciele szkół prowadzonych przez samorząd, przedstawiciele samorządów oraz inne osoby mogące pomóc w tworzeniu i prowadzeniu lokalnej polityki służącej wyrównywaniu szans edukacyjnych.

STYPENDIA UNIJNE - KOMUNIKAT

Starostwo Powiatowe w Pleszewie zakończyło realizację projektów stypendialnych „Program stypendialny dla uczniów szkół ponadgimnazjalnych powiatu pleszewskiego na rok szkolny 2006/2007” oraz „Program stypendialny dla studentów z powiatu pleszewskiego na rok akademicki 2006/2007” w ramach Działania 2.2 Wyrównywanie szans edukacyjnych przez programy stypendialne Zintegrowanego Programu Operacyjnego Rozwoju Regionalnego 2004-2006 współfinansowanego z Europejskiego Funduszu Społecznego i Budżetu Państwa.

W roku szkolnym/akademickim 2006/2007 zostały wypłacone wszystkie środki przeznaczone na stypendia, tj. **567.000,00 zł** dla projektu uczniowskiego oraz **91.800,00 zł** dla projektu studenckiego. Środki stypendialne były niezwłocznie przekazywane na konta bankowe wskazane przez uczniów i studentów.

Stypendia dla uczniów szkół ponadgimnazjalnych kończących się maturą pochodzących z terenów wiejskich otrzymało **378** osób, po 150 zł przez okres 10 miesięcy, natomiast stypendia dla studentów posiadających stałe zameldowanie na terenie Powiatu Pleszewskiego i znajdujących się w trudnej sytuacji materialnej otrzymało **68** osób w wysokości 150 zł przez 9 miesięcy.

Uczniowie otrzymują stypendium w formie finansowej opartej na zaświadczeniach o systematycznym uczestnictwie w zajęciach szkolnych oraz oświadczeniu o przeznaczeniu stypendium na cele edukacyjne.



Spotkanie odbyło się w Starostwie Powiatowym w Pleszewie w poniedziałek 9 lipca 2007 r. Poruszano m.in. kwestię braku gminnych planów gospodarki odpadami, programów usuwania azbestu oraz programów ochrony zabytków. Starostwo kilkakrotnie przypominało gminom o konieczności opracowania takich dokumentów. Brak raportów z gmin powoduje, że nie można opracować pełnych programów powiatowych i wojewódzkich. Wicewojewoda Ewa Krzyżanowska - Walaszczyk dodała, że bez programów usuwania azbestu nie będzie można ubiegać się o środki unijne na ten cel. Ostrzegła jednocześnie, że brak działań w tym zakresie może za kilka lat grozić karami za zanieczyszczanie środowiska.

Wojewódzki Konserwator Zabytków Aleksander Starzyński zachęcał gminy do sporządzenia gminnych ewidencji zabytków i opracowania programów ich ochrony. Okazało się, że w Wielkopolsce do tej pory takie dokumenty uchwalono jedynie w dwóch gminach. Żadna z gmin pleszewskich nie ma jeszcze takiego planu, a bez niego nie powstanie plan powiatowy. Pracownik służby konserwatorskiej Stanisław Małyszko zaprezentował raport o stanie obiektów zabytkowych w Powiecie Pleszewskim. Do najcenniejszych miejsc historycznych zaliczył Gołuchów, Dobrzycę i Taczanów. Mówił także o utrzymaniu obiektów sakralnych, kapliczek przydrożnych i figur. Sprzeciwił się usuwaniu w niektórych parafiach starych przydrożnych krzyży i stawiania w ich miejsce nowych symboli z lastriko. Stanisław Małyszko napisał książkę na temat

Z wicewojewodą i konserwatorem zabytków

Przedstawiciele samorządów miejskiego i gminnych wzięli udział w spotkaniu ze Starostą Pleszewskim, na które przybyli także Wicewojewoda Wielkopolski Ewa Krzyżanowska - Walaszczyk oraz Wojewódzki Konserwator Zabytków Aleksander Starzyński. Tematem narady były m.in. plany ochrony zabytków oraz programy usuwania azbestu.



*Ewa Krzyżanowska - Walaszczyk
Wicewojewoda Wielkopolski*



*Aleksander Starzyński
Wojewódzki Konserwator Zabytków*

przydrożnych kapliczek w naszym powiecie. Publikacja ta zostanie wydana w przyszłym roku przez starostwo.

W drugiej części spotkania zajmowano się kolejnymi tematami. Inspektor ds. obrony cywilnej Marek Klimek z Wydziału Spraw Obywatelskich starostwa przedstawił zebranym informację na temat *Ustawy o zarządzaniu kryzysowym*, którą Sejm przyjął

26 maja tego roku, a która wejdzie w życie 22 sierpnia. Zgodnie z ustawą przy starostwach będą tworzone tzw. Powiatowe Centra Zarządzania Kryzysowego. Inspektor Izabela Wasińska z Wydziału Promocji i Rozwoju zreferowała założenia przyjętej przez samorząd wojewódzki Strategii Rozwoju Turystyki Województwa Wielkopolskiego. Inspektor ds. sportu Maciej Wasielewski z Wydziału Oświaty Kultury Sportu i Turystyki przedstawił ofertę Polskiej Organizacji Turystycznej na uruchomienie Internetowego Systemu Informacji Turystycznej. Dyskutowano także na temat przyszłości szlaku wodnego na Prośnie w związku z planami budowy przez inwestorów prywatnych 10 progów wodnych na tej rzece. Ponadto starosta Michał Karalus złożył samorządowcom trzy propozycję poziomu partycypacji w kosztach modernizacji dróg powiatowych w gminach. Myśli się także o wprowadzeniu zintegrowanego systemu obiegu dokumentów i elektronicznym dostępie do informacji w urzędach gminnych i starostwie powiatowym.

(tw)

Wojewoda na targach rolniczych w Marszewie



Wojewoda Wielkopolski Tadeusz Dziuba gościł w niedzielę 1 kwietnia na Wiosennych Targach Rolno-Ogrodniczych AGRO-MARSZ w Marszewie. Starostę Pleszewskiego Michała Karalusa pytał o aktualną sytuację w Pleszewie w związku ze skażeniem wody w wodociągu miejskim. Omawiano także temat przyszłości Centrum Edukacyjno-Wystawowego WODR w Marszewie. Wojewoda obejrzał wystawę, kupił stoik miodu rzepakowego na stoisku Rejonowej Spółdzielni Ogrodniczo-Pszczelarskiej z Pleszewa oraz zwiedził Zespół Szkół Rolnicze Centrum Kształcenia Ustawicznego. Oglądał m.in. nowoczesnie wyposażone laboratorium chemiczne i pracownie językowe.

(tw)

WOJEWODA WIELKOPOLSKI TADEUSZ DZIUBA (w środku) w obecności Starosty Pleszewskiego Michała Karalusa (drugi od lewej), Wiesławy Nowak, II Z-cy Dyrektora Wielkopolskiego Ośrodka Doradztwa Rolniczego w Poznaniu (pierwsza od lewej) oraz dyrekcji marszewskiej szkoły rolniczej.



VII Wielkopolskie Dni „STOP – Uzależnieniom”

Już po raz VII odbyły się w Powiecie Pleszewskim Wielkopolskie Dni „STOP – Uzależnieniom”.

Przez cały rok szkoły ponadgimnazjalne Powiatu Pleszewskiego realizowały szkolne programy profilaktyki uzależnień. Uroczyste podsumowanie WDSU odbyło się 12 czerwca 2007r. w sali sportowej Zespołu Szkół Technicznych w Pleszewie. Decyzją organizatorów co roku rolę gospodarza uroczystości pełni inna szkoła.

Spotkanie otworzył Starosta Pleszewski Michał Karalus, który podziękował dyrekcjom i uczniom szkół ponadgimnazjalnych za udział i zaangażowanie w liczne akcje, promujące zdrowie i ostrzegające przez narkomanią, alkoholizmem i innym uzależnieniami.

Przedstawiciele szkół ponadgimnazjalnych - LO, ZST, ZSU-G w Pleszewie, ZSRCKU w Marszewie a także Zespołu Szkół Specjalnych oraz Powiatowej Świetlicy Środowiskowej dla Młodzieży Dojeżdżającej przedstawiły prezentacje multimedialne z przebiegu WDSU i realizacji

szkolnych programów profilaktyki uzależnień. W tym roku program WDSU był bardzo bogaty i różny w poszczególnych



Młodzieżowy spływ kajakowy



Heapening w ZST



Finał VII edycji WDSU



placówkach oświatowych. Odbyły się heapeningi, koncerty, projekcje filmów, wystawy, konkursy, imprezy kulturalne i zawody sportowe, a także spływ kajakowy.

Gościem uroczystości podsumowującej VII edycję WDSU był m.in. podinspektor Roman Szeląg z Komendy Miejskiej Policji w Kaliszu, który przygotował wykład nt. „Prawnych i medycznych aspektów narkomanii”. Finał WDSU zakończył się występem grupy aerobiku sportowego z ZST.

(tw)

Pani Jadzia na to patrzy

Spektakl profilaktyczno-terapeutyczny, poruszający problematykę przemocy w rodzinie przedstawiła Scena Teatralna „Kurtyna” z Krakowa w czterech pleszewskich szkołach ponadgimnazjalnych w ramach „Powiatowego Programu Promocji Zdrowia”.

Teatr krakowski zaprezentował sztukę jednego aktora pt. „Jak ja na to patrzy”. Przed widownią wystąpiła aktorka Lidia Skowron.

Sztuka podejmuje istotne problemy współczesnej młodzieży: przemoc w rodzinie, samotność, brak tolerancji i zrozumienia, potrzebę akceptacji i przyjaźni, problemy wieku dojrzewania. Akcja rozgrywa się w przeciętnej polskiej szkole. Bohaterką jest Jadwiga, pracownica szkoły. Nie jest nikim ważnym, jedynie zwykłą woźną. Jest jednak wrażliwą obserwatorką uczniów i ich zachowania. Dostrzega ich zmartwienia i problemy. Stara się im pomóc w kłopotach. Opowieść dotyczy problemu wartości. Przypomina, jak ważna w życiu człowieka jest miłość, przyjaźń, szacunek do innych ludzi. Pokazuje, jak kluczową rolę w kształtowaniu osobowości młodego człowieka spełnia najbliższa rodzina.



Przedstawienie było znakomitym wsparciem i uzupełnieniem prowadzonej przez nauczycieli pracy wychowawczo-dydaktycznej.

Spektakl wystawiono tego samego dnia tj. 16 lutego 2007r. w czterech szkołach ponadgimnazjalnych: ZST, LO i ZSU-G w Pleszewie i ZSRCKU w Marszewie. Obejrzało go w sumie około 800 uczniów. Cykl spektakli zorganizowano w ramach „Powiatowego Programu Promocji Zdrowia”, a sfinansowano go z budżetu Starostwa Powiatowego w Pleszewie.

(tw)

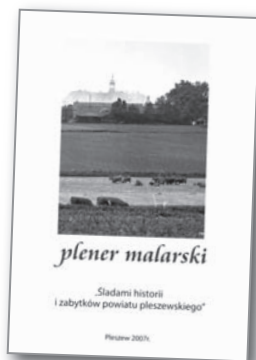
Z pędzlem i sztalugą po powiecie

Na przełomie maja i czerwca w Powiecie Pleszewskim odbył się II Plener Malarski pod nazwą „Śladami historii i zabytków powiatu pleszewskiego”. Organizatorem było Starostwo Powiatowe w Pleszewie a patronat nad imprezą objął Starosta Pleszewski - Michał Karalus.

W dniach 21.05 – 1.06. br na terenie Powiatu Pleszewskiego, przebywało 8 malarzy z różnych regionów Polski. Komisarzem pleneru była Pani Maria Krenz znana portrecistka z Tomaszowa Lubelskiego.

Celem tego przedsięwzięcia było wyeksponowanie oraz promocja walorów architektonicznych i przyrodniczych ziemi pleszewskiej. Przez prawie dwa tygodnie artyści zwiedzali i malowali najbardziej atrakcyjne jak również te zapomniane, często niedostrzeżone dotąd zakątki Powiatu.

Równoległe z plenerem odbyły się warsztaty plastyczne dla dzieci



Otwarcie wystawy poplenerowej w Gołuchowie



Warsztaty plastyczne dla dzieci i młodzieży

i młodzieży z powiatu pleszewskiego. Uczestniczyło w nich 30 dzieci. Zajęcia odbywały się w sali sesyjnej starostwa oraz w plenerze w Dobrzycy i Gołuchowie. Dzieci malowały portrety, świat w przyszłości, ozdabiały pierwsze literki swojego imienia, malowały zamek i jego otoczenie w Gołuchowie oraz pałac, monopter i pawie w Dobrzycy. Powstało wiele ciekawych, interesujących i pełnych pasji prac.

Uwieńczeniem pracowitych dwóch tygodni była otwarta 1 czerwca wystawa poplenerowa. W Sali Sesyjnej Starostwa zaprezentowano około 40 prac malarskich, które pięknie przyozdobiły salę starostwa. Na korytarzu można było obejrzeć prace dzieci powstałe podczas warsztatów plastycznych. Do dyspozycji Powiatu pozostawiono 15 prac malarskich. Planowane jest m.in. wydanie kalendarza i kartek pocztowych.

Sylwia Paszkowiak - Drogoś

Koncert fortepianowy na „Powitanie lata”

W auli Liceum Ogólnokształcącego w Pleszewie odbył się koncert fortepianowy pod hasłem „Powitanie lata”. Publiczność wysłuchała kompozycji Szymanowskiego, Chopina, Magina, Ravela i Debussy-ego w wykonaniu pleszewianki Marii Rutkowskiej - utytułowanej studentki Akademii Muzycznej im. Ignacego Jana Paderewskiego w Poznaniu.

Przybyłych melomanów powitała Wicestarosta Pleszewski p. Dorota Czaplicka. Publiczność wysłuchała kompozycji Fryderyka Chopina, Miłosza Magina, Maurice'a Ravela i Claude Debussy-ego. Ponieważ rok 2007 został ogłoszony Rokiem Karola Szymanowskiego nie mogło zabraknąć muzyki tego wybitnego kompozytora.

Koncert Marii Rutkowskiej odbył się w piątek 22 czerwca 2007r. Organizatorem było Starostwo Powiatowe w Pleszewie. Honorowy patronat sprawował Starosta Pleszewski.

(tw)



Marii Rutkowskiej za występ podziękowali Wicestarosta Dorota Czaplicka oraz Przewodniczący Rady Powiatu w Pleszewie Mirosław Kuberka



Na szlaku turystycznym „Gazety Wyborczej”

Redaktor Michał Rembas, pracujący dla „Gazety Wyborczej” i „National Geographic”, trzy dni spędził w Powiecie Pleszewskim, przygotowując reportaż o turystyce.

Redaktor Michał Rembas jest miłośnikiem historii, przyrody i kajakarstwa. Do Powiatu Pleszewskiego przyjechał na zaproszenie starosty Michała Karalusa, aby uczestniczyć



w spływie kajakowym rzeką Prosną i poznać ciekawostki turystyczne Ziemi Pleszewskiej. Jego pobyt trwał trzy dni – od 5 do 7 maja. Przy okazji spływu reporter odwiedził Chocz. Następnego dnia w Gołuchowie zwiedził renesansowy zamek Izabelii Czartoryskiej z Działyńskich, Muzeum Leśnictwa, park oraz zagrodę żubrów, dzików, danieli i koników polskich. Był nad zalewem gołuchowskim przy kamieniu św. Jadwigi w Lesie Jedleckim. Z dużym zainteresowaniem oglądał ekspozycję pamiątek w przywatnym Muzeum Piekarstwa Tomasz Vogta na Tyńcu w Pleszewie. Spróbował też tradycyjnych rogalni marcińskich. Wybrał się ponadto do Dobrzycy, aby zwiedzić pałac gen. Augustyna Gorzeńskiego. Obejrzał Sanktuarium Maryjne w Lutynii, pobliski gład narzutowy „Bogudar” w Rudzie oraz unikatowe pasy śródpolne w okolicach Fabianowa, pieczołowicie odtworzone w ubiegłym roku staraniem



Artykuł o walorach Proсны w Powiecie Pleszewskim - dodatek „Turystyka” w Gazecie Wyborczej

powiatu. Michał Rembas już zapowiedział, że odwiedzi powiat pleszewski we wrześniu i chętnie weźmie udział w dwudniowym II Maratonie Kajakowym im. Jan Pawła II rzekami Prosną i Wartą.

Cztery dni – od czwartku 28 czerwca do niedzieli 1 lipca - trwała wycieczka zakładowa pracowników Starostwa Powiatowego w Pleszewie. Wycieczkowicze zakwaterowali się w pensjonacie agroturystycznym „Larysa” w Wiśle, skąd wyruszyli na wyprawę w góry. Pierwszego dnia pleszewianie wybrali się na niebieski szlak. Wyciągiem krzeselkowym ze Szczyrku dostali się do schroniska na Skrzycznem, potem kilka godzin wspinali się na Malinowską Skalę i Baranią Górę (1220 m n.p.m.). Przemierzyli źródłisko Wisły, gdyż z okolicznych strumieni powstaje Wisła Czarna, która razem z Wisłą Białą i potokiem Malinka tworzą królową polskich rzek. Przewodnikiem po górach był przewodnik turystyki górskiej Michał Kuberka. Drugiego dnia wycieczka pojechała do Ustronia. Wyciągiem krzeselkowym pleszewianie wjechali na Czantorię. Z tego miejsca wyruszyli na czerwony szlak. Trasa wiodła wzdłuż granicy polsko-czeskiej do schroniska na Krzysztówkach i dalej na Soszów Wielki. W połowie drogi turystów zaskoczyła ulewa. Przemoczeni dotarli do schroniska na Stożku Wielkim i po odpoczynku zjechali wyciągiem w dolinę. W niedzielę wycieczkowicze w towarzystwie przewodnika zwiedzali Wisłę - rodzinne miasto Adama Małysza. Pojechali także obejrzeć stawy hodowlane pstrągów, zapórę na Wiśle oraz budowaną skocznię narciarską. Ostatnim punktem programu była wizyta w letniej rezydencji Prezydentów RP w Wiśle. Jeszcze tego samego dnia pracownicy starostwa wrócili do Pleszewa.

(tw)

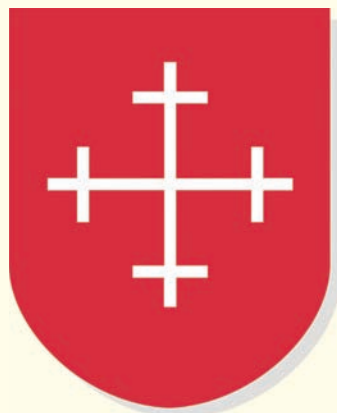
U ŹRÓDEŁ WISŁY



Otwarcie sezonu na Prośnie

W niedzielę 15 kwietnia rozpoczęto sezon wodny na rzece Prośnie w Powiecie Pleszewskim. Wydział Promocji i Rozwoju Starostwa Powiatowego w Pleszewie oraz Klub Kajakowy LOK „Proсна” zorganizowały spływ kajakowy na odcinku Bogustaw - Chocz - Kwileń. W spływie uczestniczyli m.in.: Starosta Pleszewski Michał Karalus, a także - po raz pierwszy - Wiceburmistrz MiG Pleszew Arkadiusz Ptak oraz Wicewójt Gminy Chocz Magdalena Marciniak. Na zakończenie spływu odbył się tradycyjny chrzest nowych członków klubu. Ceremoni „doświadczyli” m.in. wiceburmistrz i pani wicewójt. Chrztu dokonał komandor klubu kajakowego Józef Sroczyński. Atrakcją kulinarną imprezy były ryby smażone na oleju.

Kajakarze i wędkarze spotkali się w Chocz. Koło Wędkarskie PZW z Chocza przeprowadziło tego dnia pierwsze w tym roku Zawody Wędkarskie. Puchary dla najlepszych wędkarzy ufundowali Starosta Pleszewski i miejscowy przedsiębiorca Henryk Siemko.



NOTATKI DOBRZYCKIE

WYDANIE SPECJALNE

wrzesień 2007

ISSN 1429-143



WIADOMOŚCI
Powiatowe
BULETYN INFORMACYJNY SAMORZĄDU POWIATOWEGO W DOBRZYCY

W numerze:

- GMINA DOBRZYCA - GOŚCINNA I GOSPODARNA - DOBRA GMINA
- ZESPÓŁ PAŁACOWO PARKOWY - MIEJSCE DOŻYNEK
- DZIEJE DOBRZYCY OD CZASÓW NAJDAWNIEJSZYCH DO POŁOWY XX WIEKU (fragmenty)
- DOBRZYCA W POWIATACH NA PRZESTRZENI SWEGO ISTNIENIA





Gmina Dobrzyca w obiektywie



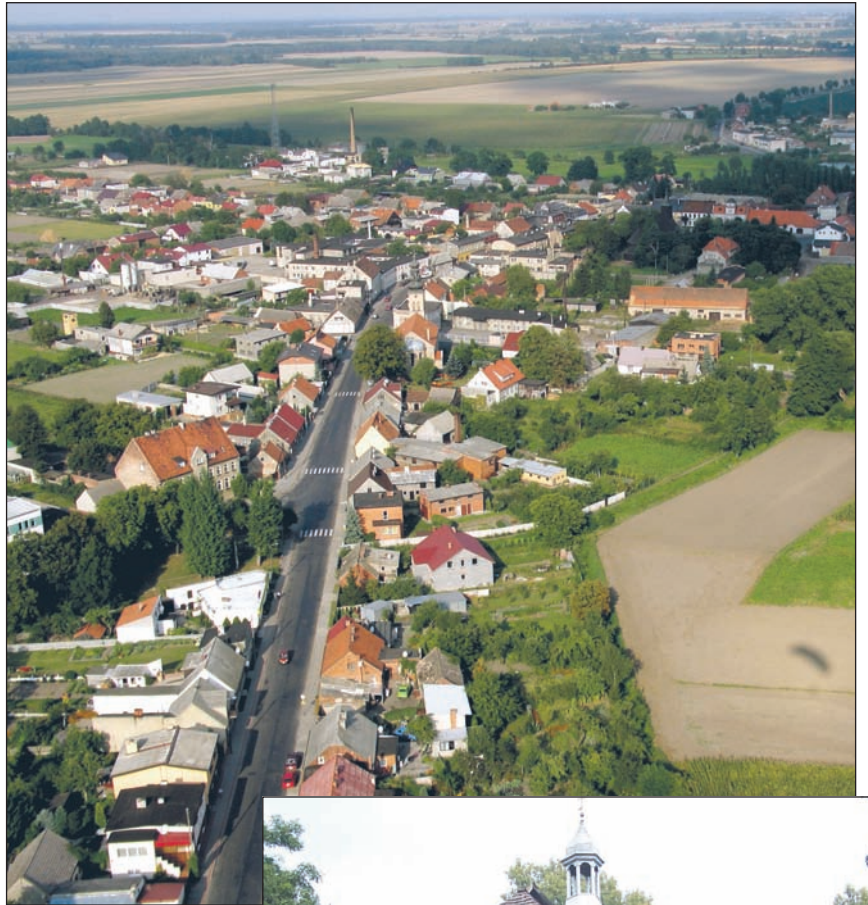
Obelisk na cześć Stanisława Mikołajczyka, prezesa PSL, Premiera Rządu RP na Uchodźctwie (rynek w Dobrzycy)



Glaz narzutowy w Rudzie k. Lutyni



Obelisk ku czci Polaków z Berezowicy Małej k. Zbaraża, zamordowanych przez nacjonalistów ukraińskich oraz parafian zamęczonych przez hitlerowców (cmentarz parafialny w Sośnicy)



Panorama Dobrzycy (widok na ul. Koźmińską)

Zabytkowy kościół z 1745 roku p.w. św. Marii Magdaleny w Sośnicy

W dobrzyckim parku rośnie jeden z największych w Europie platanów, którego obwód pnia wynosi ponad 10 metrów





GMINA DOBRZYCA GOŚCINNA I GOSPODARNA DOBRA GMINA

Bardzo dobrze rozwija się sport masowy i rekreacja. Dział: 11 Ludowych Zespołów Sportowych, 5 klubów sportowych: MLKS „Czarni” Dobrzyca, „Płomyk” Kozminiec oraz Uczniowskie Kluby Sportowe „Koper-nik” w SP Dobrzyca, „Platan” w Gimnazjum w Dobrzyca, „Lutynka” w SP w Karminie jest 9 boisk sportowych /bez szkolnych/ Popularnymi dyscyplinami sportowymi są: piłka nożna, siatkówka, tenis stołowy i ziemny.

Ważnym wydarzeniem sportowym w gminie są organizowane corocznie: Biegi Mikolajczykowski, Ogólnopolski Wyścig Kolarski w kategorii młodzików im. Stanisława Mikolajczyka, a doniosłym wydarzeniem wa Mikolajczyka, a doniosłym wydarzeniem politycznym są „Zaduszki Mikolajczykowski”, odbywające się co roku w rocznicę śmierci premiera Stanisława Mikolajczyka tj. około 13 grudnia. Warto dodać, że w Dobrzyca złożono prochy Marianna Mikolajczyka - syna premiera.

W sezonie 2006/2007 KS Płomyk Kozminiec w rozgrywkach piłki nożnej KOZPN awansował do klasy okręgowej.

Na terenie gminy znajduje się bardzo atrakcyjne Muzeum: Zespół Pałacowo-Par-kowy w Dobrzyca, zwany „Łazienkami” - to wizytówka gminy. Jest wiele innych ciekawych zabytków sakralnych, zespołów dworskich, obiektów przyrodniczych, miejsc pamięci.

Gmina należy do stowarzyszenia Wielko-polska Organizacja Turystyczna w Poznaniu, którego była członkiem założycielem.

Zanim w 1999 roku ponownie reaktywowano Powiat Pleszewski, w 1996 roku z inicjatywy Związku Gmin Ziemi Pleszewskiej zorganizowano na boisku sportowym w Dobrzyca Dożynki Rejonowe. Dział 2 wrzesnia 2007 r. Dobrzyca gości rolników z całego Powiatu Pleszewskiego; mieszkańców sześciu gmin, z władzami powiatu, ze Starostą Pleszewskim, który przez 18 lat mieszkał i pracował w Dobrzyca...

UG Dobrzyca, wrzesień 2007 r.

Okręgowa Spółdzielnia Mleczarska Kowalew-Dobrzyca, GS, SKR Dobrzyca, Zakład lew-Dobrzyca, „ADROS” Sp. z o.o. Dobrzyca, Drobiański „ADROS” Sp. z o.o. Dobrzyca, Zakład Obuwia PRO-STEBL Sp. z o.o. w Dobrzyca, Przedsiębiorstwa Produkcji Herbat, „Multicaffi” Sp. z o.o.- Zakład Pracy Chro-mionej, przedsiębiorstwa produkcyjne han-dlowo-usługowe „STALPOT” w Karminku, „MAT-TAR” w Kozmincu, „STROPEX” w Fabianowie, „Dębina” w Dobrzyca, „PRO-FAL” w Sosnicy, „Płomyk” w Kozmincu.

Gmina jest zwodociągowana, stieloni-zowana, częściowo zgrzytlikowana. Posta-da dobrze rozwiniętą i utrzymywaną sieć dróg. W ostatnich latach poniesiono spore nakłady na te zadania. W roku 2006 oddano do użytku oczyszczalnię ścieków, odnowiono boisko sportowe w Dobrzyca. Ładny obiekt sportowy /boisko/ posiada KS „PŁOMYK” Kozmi-niec. Najważniejsze planowane do realizacji inwestycje w najbliższym czasie to budowa kanalizacji sanitarnej, sali sportowo-widowiskowej oraz przedszkola w Dobrzyca.

Znacząca jest baza społeczna: 3 Nie-publiczne Zakłady Opieki Zdrowotnej, 2 gabinety stomatologiczne i 2 apteki w Dobrzyca/ w zbudowanej w Fabianowie, Gminne Centrum Kultury, w tym 3 biblioteki /2 fi-lialne/, 6 szkół podstawowych, 1 gimnazjum, 5 przedszkoli. W większości wsi są sale lub świetlice.

Dział Filia Wielkopolskiego Uniwersy-tetu Ludowego w Dobrzyca, Towarzystwo Miłośników Ziemi Dobrzyckiej, które wydaje biuletyn Notatki Dobrzyckie. W roku 2006 reaktywowano Bractwo Strzeleckie p.w. św. Tekli w Dobrzyca.

Na terenie gminy działa 9 jednostek Ochotniczych Strazy Pożarnych. W 2004 r. OSP Dobrzyca obchodziła swoje 100-le-cie.

Gmina Dobrzyca zajmując obszar 117 km2, podzielona jest na 17 sołectw obejmujących 19 wsi. Zamieszkuje w niej 8.442 mieszkań-ców, w tym w Dobrzyca – 3.256 mieszkań-ców.

Pierwsza wzmianka o Dobrzyca dawniej miejsce obecnie wsi pochodzi z 1327 r.. Nazwa Dobrzyca wywodzi się od rzeczki Dobrzyca, której nazwę w XVI w. zmieniono na Potok. Osada rozwijała się dzięki trakto-wi handlowemu biegnącemu z Kozmina do Kalisza. W roku 1440 Dobrzyca otrzymała prawa miejskie z rąk Władysława Warneh-czyka, a herbem jej był krzyż Jerolimski na czerwonym tle – obecnie herb gminy. Była niewielkim miasteczkiem rolniczym. Pod koniec XVIII w. nastąpiło ożywienie gospodarcze, natomiast koniec XIX w. to okres, w którym powstały pierwsze zakłady przemysłowe. W 1934 r. Dobrzyca straciła prawa miejskie. W okresie powojennym rozwijała się spółdzielczość. Wbudowano wiele obiektów m.in. w kulturze, oświacie, zdrowiu, pozarnictwie, drogownictwie.

Gmina ma charakter rolniczo-przem-y-słowy. Charakteryzuje się wysokim pozio-mem produkcji rolniej, dużą aktywnością gospodarczą.

W ogólnej pow. gminy: 11.671 ha, użyt-ki rolnicze zajmują: 10.342 ha /88,6%/ i lasy, gminy łącznie i zadrzewione – 841 ha /7,2%/ i pozostałe – 474 ha /4,2%/. W rolnictwie dominują indywidualne gospodarstwa rol-ne. Jest ich – 821. Uprawia się w nich przede-wszystkim zboża, ziemniaki, buraki cukrowe, rzepak. W produkcji zwierzęcej dominuje chów trzody chlewnej. Napozostałych użyt-kach rolnych gospodarują między innymi Rol-nicy Kombinat Spółdzielczy „Nowy Świat”, Przedsiębiorstwo Rolne Taczanów Sp. z o.o. z siedzibą w Karminie, Przedsiębiorstwo Rolne Rusko Sp. z o.o., Gospodarstwo Rolne „Agropiant” Dobrzyca.

Działalność gospodarcza: na koniec 2006 r. w ewidencji Urzędu Gminy zareje-

Dzieje Dobrzycy od czasów najdawniejszych do połowy XX wieku (fragmety)

Dobrzyca to duża, licząca 3 290 mieszkańców wieś w powiecie pleszewskim. Leży przy dawnym trakcie Kałisz - Kozmin zwanym bramą kałiską. W Dobrzycy krzyżują się drogi do Krotoszyńska, Pleszewa, Ostrowa Wielkopolskiego, Jarocina, Kozmina Wielkopolskiego oraz Wałkowa. Przez miasteczko przepływa rzeka Patoła, jest ona lewym dopływem Lutyńi. (...)

Nazwa miejscowości Dobrzyca wywodzi się od słowa „debra” czyli rozlewiska, błota które tworzyła przepływająca tutaj rzeczka Patoła. Warto także wspomnieć, że nazwa Patoła jest wiotra, pierwotnie rzeczka ta nosiła nazwę Dobrzyca. Trudno ustalić czy starsza jest nazwa rzeczki czy też miasta. Obecnie jednak nazwy pochodzą od wyrazu „dobry”, a utworzone zostały poprzez dodanie przyrostka –ica.¹

Pierwsza historyczna wzmianka o Dobrzycy pochodzi z roku 1327 wymieniona w Kodeksie dyplomatycznym Wielkopolski Ra-czyńskiego² gdzie podpisany jako świadek jest Mikołaj z Dobrzycy, pierwszy znany przedstawiciel rodu Dobrzyckich, herbu Leszczy-c.

(...)

Część kataklizmy powodowały podupadanie miasta. Nowego ducha i nowe regulacje w życiu Dobrzycy wprowadził dopiero Augustyn Gorzeński. Dobrzyca została bowiem sprzedana przez Dobrzyckich w ręce rodziny Gorzeńskich w roku 1717. W roku 1772 Augustyn Gorzeński nabył miasto wraz z przyległościami od swego ojca Antoniego.³ Miasto miało charakter typowo rolniczy, obok budynków mieszkalnych znajdowały się budynki gospodarcze, ulice za wyjątkiem ul. Kozmińskiej były brukowane. Najokazalszą budowlą na tym terenie był znajdujący się na południe od miasta zamek.

Pożar z roku 1777 umożliwił Gorzeńskiemu przeprowadzenie zmian w Dobrzycy. Właściciel przeniósł swoich poddanych oraz zabudowania inwentarskie należące do dworu na prawy brzeg Patoły. Tam poza stajami założył nowy folwark nazywając go od swego imienia Augustynowem. Dla miasta ustanowił plan rozbudowy obejmujący obszar przy rynku, nad ulicą Pleszewską, Cmentarną i Kozmińską. W centrum założono rynek w kształcie wydłużonego czworoboku z którego narodziły się ulice. Chcąc zapobiec w przyszłości pożarom oraz uczynić miasto schłodniejszym wyznaczyl dwie nowe wylki ulice na miejsc budowy stodoł. Wybu-dował także nowy kościół oraz budynki dla proboszcza i wikariego.⁴ Nowo zbudowane miasto powiększyło się w kierunku północnym oraz zachodnim. Zamieszkiwało je 188 osób. Miasto posiadało cały czas dużo woinych niezabudowanych placów. Chcąc temu zaradzić i zwiększyć się Dobrzycy, Gorzeński zaczął wydrukować ulotki reklamujące Dobrzycę. Pisał tam, że miasto jest bogate w zboże i ryby oraz w tanie drewno. Informował, że Dobrzyca leży przy wielkim trakcie handlowym. Osadnik miał dostać w miejsce ziemie pod bu-dowę domostwa i ogród za darmo.⁵ W miejsce znajdowała się polska szkoła. Zadbano także o studnie ze zdrową wodą dla ludzi jak i dla inwentarza oraz do ewentualnego gaszenia pożarów.

Dzieki nadaniu Dobrzycy nowych praw miejskich przez A. Gorzeńskiego I VIII 1790 roku Dobrzyca zaczęła się rozwijać gospodarczo. Miasto zostało oddzielone od dóbr pańskich. Mieszkańcy miasta wybierali własny zarząd miejski, składający się z burmistrza oraz rajców. Dzieci nie miały w miejsce żadnej władzy ani administracyjnej, ani też policyjnej. Warto tu napisać, że od 1790 roku Dobrzyca miała aż 11 jarmarków, a reformy poczynione przez Gorzeńskiego przyczyniły się do dużego wzrostu liczby ludności Dobrzycy. W 1810 roku miasto osiągnęło liczbę 824 mieszkańców. Gorzeński dbał także o rzemieślników, dlatego starał się ich skupić w cechach. Najpierw powołał Cech Powszechny, następnie Cech Szewski i Cech Młynarski.⁶ W 1802 roku właściciel założył Bractwo Strzeleckie zrzeszając najbogatszą warstwę mieszczaństwa dobrozyckiego. Rok ten przyniósł także przeniesienie cmentarza na północny skraj miasta.

Na przełomie XVIII i XIX wieku gen. Gorzeński rozpoczął przebudowę starego zamku na nowocześniejszy pałac. Prace prowadzone były pod kierunkiem architekta Stanisława Zawadzkiego, a dekoracją malarską zajęli się Antoni Smuglewicz i Robert Staniewicz. Budynec nabrał wtedy kształtów klasycystycznych.⁷ (...)

Po śmierci Gorzeńskiego w roku 1816 Dobrzycę odziedziczył gen. Kazimierz Turno, jednak w wyniku ran odniesionych w czasie wojny w Rosji zmarł on już w 1817r. Majątek odziedziczyła wdowa po generale. W tym też czasie, w roku 1820 Dobrzycę nawiedził kolejny pożar.

¹ K. Rymut, *Nazwy miast polskich*, Wrocław - Warszawa - Kraków - Gdańsk, 1980, s. 64-65.

² E. Raczyński, *Kodeks dyplomatyczny Wielkopolski*, t. 2, Poznań 1878, s. 412.

³ S. Śniatała, Dobrzyca – Monografia historyczna, w: *Notatki Dobrzyckie* nr 25, Dobrzyca 2002, s. 45.

⁴ Tamże, s. 28.

⁵ K. Balcer, *Działalność gospodarcza gen. Augustyna Gorzeńskiego na terenie dóbr dobrozyckich*, w: *Notatki Dobrzyckie* nr 3, Dobrzyca 1991, s. 2-6.

⁶ Tamże.

⁷ J. M. Piękniewski, *Prace konserwatorskie przy odrestaurowaniu ściennej dekoracji malarskiej w salach parteru pałacu w Dobrzycy*, w: *Notatki Do-brzyckie* nr 24, Dobrzyca 2002, s. 63-64.

W roku 1828 władze pruskie wprowadziły całkowite uniezależnienie się miast od dworu. Po subhascie miasta w roku 1837 Dobrzyca przeszła w ręce barona von Kottwitz, a później jego zięcia Luisa Bandelowa. Zmiana właścicieli Dobrzycy w 1837 roku spowodowała, że zwiększyła się liczba napływającej ludności niemieckiej i żydowskiej. Wzrost ludności wyznania mojżeszowego doprowadził do utworzenia kahału i budowy synagogi. Druga synagoga (po rozbraniu pierwszej) wybudowana była ok. roku 1863, na budowę której pewne kwoty przeznaczył król pruski i baron Rothschild,⁸ a już w roku 1841 baron von Kottwitz wzniósł nowy kościół ewangelicki, bliżej centrum miasta przy skrzyżowaniu obecnych ulic Kozmińskiej i Krotoszyńskiej (w miejscu dawnej karczmy) który 27 XII 1842 roku poświęcił biskup ewangelicki J. W. Freimaak.⁹ (...)

W czasie Wiosny Ludów mieszczanie i okoliczna ludność wystąpiła przeciwko władzom pruskim. Zruciono orta pruskiego z ratusza. Utworzony w okolicy Komitet Narodowy miał siedzibę w pobliskim Kozminie. Na jego czele stał dzielnic sędzielniej Sośnicy Michał Chłapowski. W Dobrzycy, organizację Komitetu podjął ówczesny proboszcz ks. Franciszek Kociński po otrzymaniu polecenia Powiatowego Komitetu Narodowego. Ogłosił tę wiadomość z ambony, wzywając ludność do współpracy z mającym powstać Komitetem. W jego skład weszli: Franciszek Kociński, Antoni Zmudzinski – nauczyciel z Dobrzycy, Idzi Biernacki – obywatel-rolnik z Dobrzycy, Michał Kozlik – robotnik dniówkowy z Dobrzycy i Marcin Mikstaki – sołtys ze Strzyżewa.¹⁰ Z ramienia Komitetu Narodowego przybył do Dobrzycy Michał Chłapowski i w czasie jego pobytu powołano podobnie jak w innych miejscowościach Komisję Bezpieczeństwa, której zadaniem było czuwanie nad spokojem i zapobieganie jakimkolwiek rozruchom. Chłapowski wyjaśnił cel zrywu, którym była walka o sprawy narodowe. Młodzież angażowała się czynnie w te wydarzenia – czego przykładem jest gimnazjalista Tomasz Szukalski. Oprócz młodzieży w szeregach powstających znajdowali się także wiekowi już ludzie jak np. liczący 74 lata Kasper Krzypiński.¹¹ (...)

Koniec lat trzydziestych i lata czterdzieste przyniosły zmiany w układzie komunikacyjnym miasta. Nowy przebieg uzyskana droga z Dobrzycy do Pleszewa, którą połączono z drogą do Kozmina. W latach pięćdziesiątych droga Kozmin – Pleszew uzyskała nawierzchnię brukową. Także wybrukowany zostaje Rynek i ul. Krotoszyńska.

W roku 1840 utworzono pocztę w Dobrzycy, która miała połączenie dyliżansowe z Kozminem. W tym też czasie wzniesiono nowy budynek poczty, który mieścił urząd pocztowy jak i mieszkanie dla naczelnika.

W 1861 roku Dobrzyca liczyła 1102 mieszkańców, a w 1880 - 1310 w tym 710 katolików, 442 ewangelików i 152 Żydów. Spóród wszystkich mieszkańców miasta było 249 analfabetów. Mieszkańcy trudnili się głównie rolnictwem, chowem bydła i trzody chlewnej, wyrabiali także sznle i rydle.

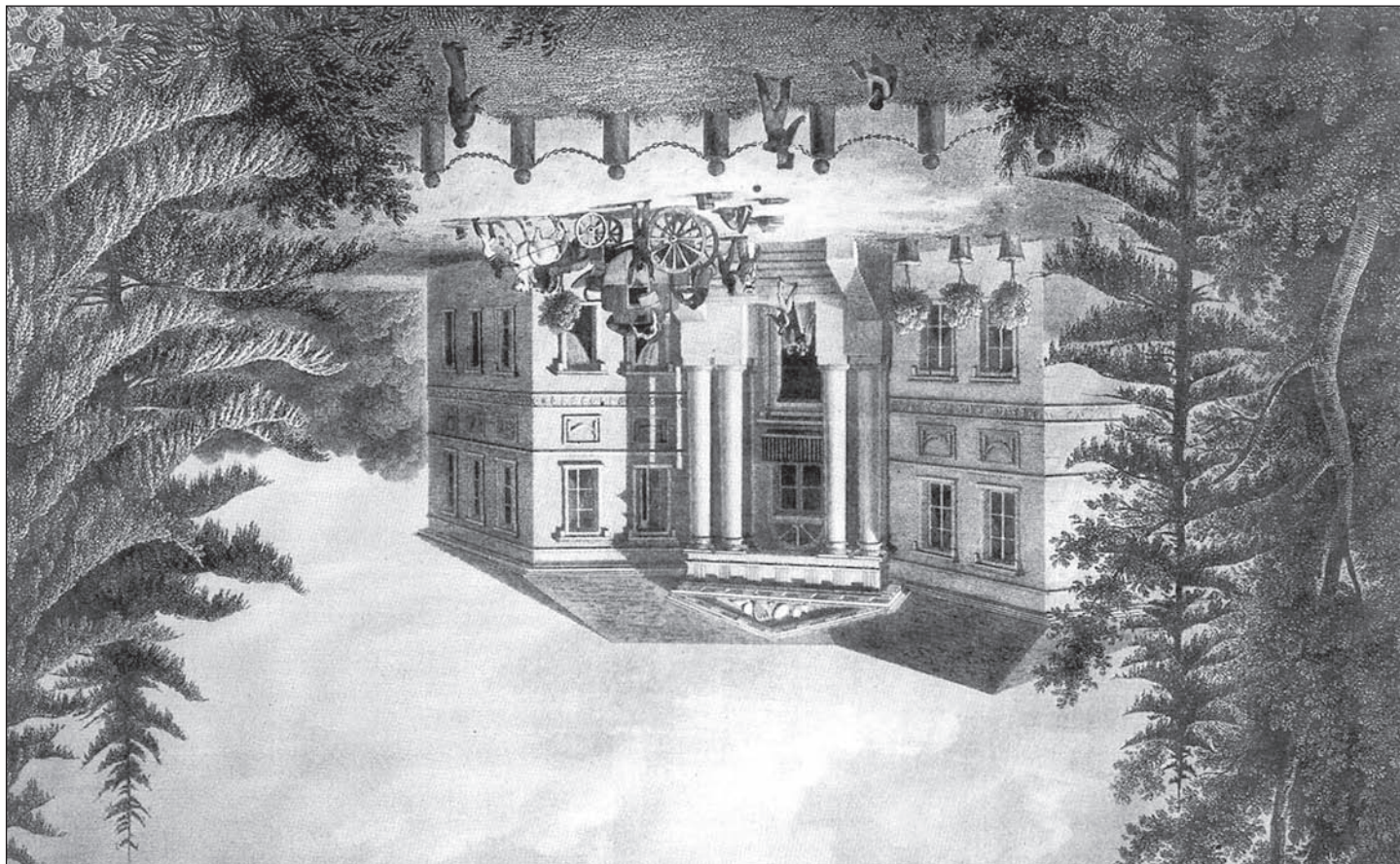
⁸ R. Witkowski, *Ludność żydowska w Dobrzycy*, w: *Notatki Dobrzyckie* nr 29, Dobrzyca 2004, s. 10.

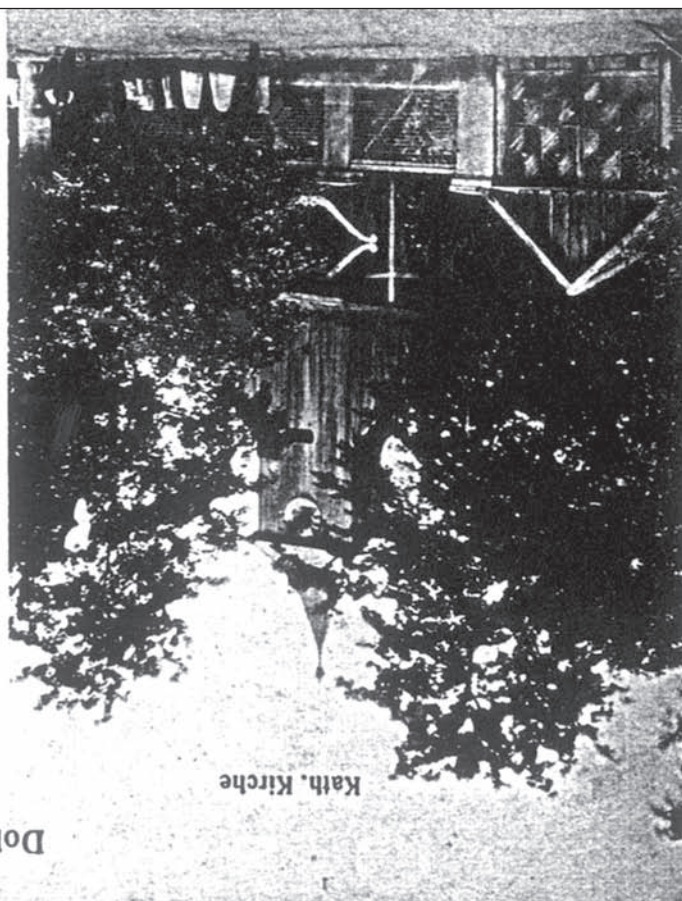
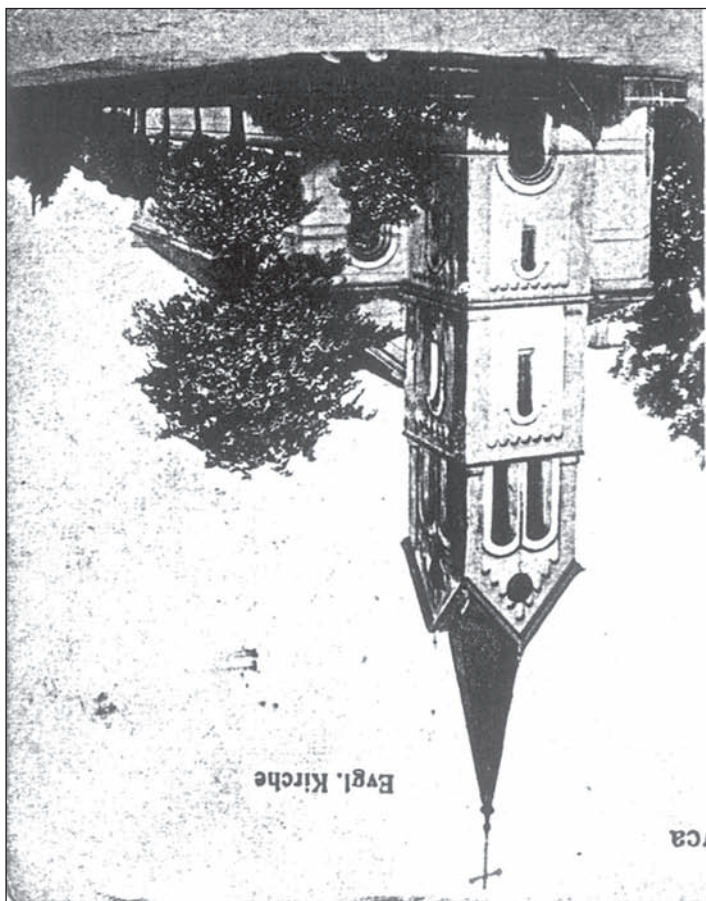
⁹ *Dnia 27 tego miesiąca [grudnia 1842] biskup ewangelicki...*, w: *Gazeta Wielkiego Księstwa Poznańskiego*, nr 2, rok 1842.

¹⁰ M. Pietowski, *Wiosna Ludów w powiecie krotoszyńskim*, w: *Rocznik Kaliski* t. XVI, Poznań 1983, s. 65-66.

¹¹ Tamże, s. 72.

Klasykistyczny pałac w Dobrzycy z przełomu XVIII/XIX w. - ryciną z epoki





Dobrzyca

Evgl. Kirche

Kath. Kirche

¹⁴ ks. Stanisław Niziński – urodzony w Pleszewie w 1848. Objął on dobrzycką parafię w 1897 a zarazem zarządzał kościołem w Karminie. Krzewił wśród parafian oszczędność i mądrę rozporządzanie pieniędzmi. W tym celu utworzył i kierował Bankiem Ludowym w Dobrzycy. Przez swoją patriotyczną postawę miał kłopoty z władzami niemieckimi. Znany i głośny był proces o najście dobrzyckiego kościoła przez miejscowego burmistrza i zandarma z zamiarem kontrolowania nauki przygotowawczej do Sakramentów Świętych, udzielanej dzieciom w kościele przez proboszcza. Ks. Niziński w Dobrzycy działał do 1906 a następnie objął parafię w Buku gdzie równie aktywnie kierował zyciem społecznym. Następca ks. Nizińskiego został ks. Henryk Zborowski który, choć krótko ale aktywnie uczestniczył w działalności Banku Ludowego. Jego następcą ks. Stanisław Sniatała, który pełnił funkcję proboszcza w Dobrzycy w latach 1906-1947), był inicjatorem i założycielem wielu towarzystw i organizacji.

¹³ Archiwum Parafialne w Dobrzycy, Akta Budowy Szpitala, sygnatura nr 14.

1881, s. 86.

¹² *Słownik Geograficzny Królestwa Polskiego i innych krajów słowiańskich*, t. II, pod red. F. Sulimierski, S. Chlebowski, W. Walewski, Warszawa

Przemysłowców oraz w Bractwie Strzeleckim. (...) jego miejsce Spółdzielnie „Rolnik”, hr. Czarncki objął prezesurę Rady Nadzorczej. Oprócz tego hrabia działał także w Towarzystwie

Hr. Józef Czarncki (w środku, w jasnym płaszczu) - ostatni właściciel włości dobrzyckich



W roku 1890 Arthur Bandelow postanawia sprzedać Dobrzyckie Czarnckich herbu Prus III. Wraz z przejęciem przez hr. Józefa Czarnckiego Dobrzycy można zaobserwować zwiększenie się aktywności społecznej i gospodarczej mieszkańców. Józef Czarncki wspólnie z ks. Stanisławem Nizińskim¹⁴ założyli Kółko Rolnicze. Sam Czarncki przez wiele lat przewodniczył tej organizacji. Uczniat dobrzyckim rolnikom w jaki sposób należy nowoczesnie gospodarować, zapraszając włościan do swoich stajen oraz na swoje pola. Również z ks. Nizińskim hr. Czarncki uczestniczył w zakładaniu Banku Ludowego. W roku 1908, gdy udało się wykupić od dotyczącymczasowego właściciela – Zyda – handel zbożem i założyć w Przemysłowców oraz w Bractwie Strzeleckim. (...)

¹³





Kolej wąskotorowa z Krotoszyzna do Dobrzyca została wybudowana w 1900 r.

Ważną inwestycją z przełomu XIX i XX wieku, która wpłynęła na rozwój komunikacyjny jak i transportowy, była budowa linii kolejki wąskotorowej Krotoszyn – Dobrzyca – Pleszew. Rozpoczęła się ona w 1898 roku. Pierwszy 26-cio kilometrowy odcinek z Krotoszyzna do Dobrzyca został otwarty 10 VII 1900 roku. Jego przedłużenie do Pleszwa Dworca (Kowalewa) zostało otwarte we wrześniu tego roku, kolejny odcinek łączący Dworzec PKP z miastem Pleszewem uruchomiono 21 I 1901 roku. Kolej ta wybudowana została z funduszy powiatowych, a jej kapitał wynosił 1 413 000 marek. Szerokość toru wynosiła 750 mm, a ich łączna długość to 39,3 km. Budowa kolejki połączyła Dobrzyce z Krotoszynem i Pleszewem, ułatwiając przede wszystkim miejscowym folwarkom zbyty plodów rolnych, głównie buraków cukrowych do cukrowni w Zdunach i w Witaszycach. Dzięki tej inwestycji ułatwiony został – w okresie późniejszym – także transport osobowy, chociaż wprowadzone zostały tak towarowe jak i osobowe były dość wysokie i bez poważnej konieczności nie każdy mógł sobie pozwolić na przjazd kolejką. Dworzec kolejowy w Dobrzycu stał się źródłem aktualnych informacji o wydarzeniach w sąsiednich miejscowościach, a to z tego ciekawym zjawiskiem były „pielgrzymki” miejscowej ludności na dworzec na okresloną godzinę przjazdu pociągu. Każdy wtedy mącił o wydarzeniach w sąsiednich miejscowościach, a to z tego ciekawym zjawiskiem były „pielgrzymki” miejscowej ludności na dworzec na okresloną godzinę przjazdu pociągu. Każdy wtedy



Działacze Spółdzielni „Kolonik” w Dobrzycu, założonej w 1908 r.

W roku 1908 w Dobrzycu działalność prowadził: 7 szewców, 4 rzemieślników, 2 kowali, 1 cieśla, 1 rymarz/siodlarz, 1 piekarz, 1 stolarz, 1 siełmach, 1 stwarz/słwierz.¹⁶ Ponadto w Dobrzycu funkcjonowała mleczarnia dominialna, 2 podmioty okręślone jako oberze i hotele, 1 lejarnia cyny, 1 handel obuwiem, 1 handel strojami i towarami modnymi, 1 handel kolonialny, 1 fabryka maszyn i 2 lakiernie.¹⁷ Oweczne miasto zamieszkiwało 1309 osób. Spośród tej liczby 891 osób to katolicy co stanowi 68,1% ogółu mieszkan- ców, 361 to ewangelicy czyli 27,5% a 57 to osoby wyznania mojżeszowego tylko 4,4%.¹⁸ (...)

W czasie I Wojny Światowej zaangażowało do wojska pruskiego 343 mężczyzn „katolików i Polaków” z parafii Dobrzyca. Nieznana jest natomiast liczba Niemców dobryczkich powołanych pod broń. Spośród tej liczby dobryczczan 28 zatrudnionych było w obozach dla jeńców i w ich warsztatach, 315 służyło na frontach we Francji, Belgii, Rosji, na Litwie, w Rumuni, we Włoszech oraz w Turcji. Do swych domów z frontu nie powróciło już 46 osób, rannych zostało 161, dostało się do niewoli 41, a powróciło rannych 67 osób.¹⁹ Wyzwolenie Dobrzycy spod władzy niemieckiej dokonało się 4 I 1919 roku gdy do miasta wkroczył oddział powstańczy z Rozdrażewa pod dowództwem sierżanta Pabicha. Pierwszym polskim tymczasowym burmistrzem został wybrany emerytowany nauczyciel Jakub Śniatała, ojciec miejscowego proboszcza. Od 1 IV 1920 burmistrzem Dobrzycy został rymarz Stanisław Kierczyński.

¹⁵ M. Miłkołajewski, *Kolejka wąskotorowa Krotoszyn – Pleszew, to już historia*, w: *Notatki Dobrzyckie* nr 24, Dobrzyca 2002, s. 13 – 22.
¹⁶ *Księga kupiecka i przemysłu polskiego miasta Poznania*. Poznań 1908, s. 19-37.
¹⁷ Tamże, s. 29-36
¹⁸ W. Kręgielski, *Ludność miasta i obwodu komitarskiego Dobrzyca w początkach XX wieku*, w: *Notatki Dobrzyckie* nr 28, Dobrzyca 2004, s. 53.
¹⁹ S. Śniatała, dz. cyt., s. 31



Obchody rocznicy powstania kościuszkowskiego - Dobrzyca, okres międzywojenny



Nieistniejący dzisłaj pomnik ku czci poległych w czasie I wojny światowej i wojny polsko-bolszewickiej, odsłonięty w Dobrzycy w 1933r., zburzony w czasie okupacji przez Niemców

Druga połowa lat dwudziestych przyniosła Dobrzycy nadanie nazw ulic. Postanowiono o nazewnictwie kierunkowym, wychodząc z założenia że będzie ono wieczne a nazwy ilościściowe mogą się zmieniać w zależności od sytuacji politycznej. W 1930 roku Rynek w Dobrzycy wzbogacił się o nowy gmach ratusza. Powstał z przebudowy dawnego budynku pochodzącego z II poł. XIX wieku. Budowniczym tego obiektu był Nikodem Gulcz.

U zbiegu ulicy Kozmińskiej i Parkowej z inicjatywy miejscowego Urzędu Miejskiego został wzniesiony pomnik ku czci poległych w czasie I Wojny Światowej. Monument był dziełem Józefa Włodarczyka z Krotoszyña. Jego kształt przypominał ściętą piramidę zwieńczoną kulą, na niej krzyż walczyński, a na bokach tablice z nazwiskami poległych. W roku 1933 dokonano poświęcenia pomnika.

Ważnym wydarzeniem w dziejach Dobrzycy międzywojenniej była utrata w 1934 roku praw miejskich. Wiązało się to z reformą administracyjną która likwidowała miasta poniżej 3 tysięcy mieszkańców, wprowadzała poza tym gminy zbiorowe.

Dobrzyca w roku 1934 miała 1187 mieszkańców. Władze powiatowe wystosowały do rady miejskiej pismo o wyrażenie zgody na utratę praw lub opracowanie planu rozwoju swego miasta. Taki plan został niebawem przygotowany. Przewidywał on włączenie do miasta dwóch wsi: Klonowa oraz Olesia, a także majątków Dobrzyca Zamek i Nowy Świat oraz mieszkań i zabudowanych nieruchomości. Niestety opinia mieszkańców wymiennych obszarów, a także i hr. Czarnieckiego właściciela majątków na temat włączenia do miasta była negatywna, a wiązała się zapewne z obawą o podniesienie podatków. W związku z taką sytuacją w roku 1934 nastąpiła utrata praw miejskich.²⁰ (...)

Protokół nr 1 zebrań Zarządu Gminy Dobrzyca z dnia 11 kwietnia 1935 roku wymienia jako wójta Dobrzycy Józefa Kowalczyka, członkami Zarządu Gminnego byli: Władysław Zurawski – Podwójci, Jan Zyła – ławnik i Ludwik Mielcarz – ławnik.²¹

Struktura społeczna Dobrzycy w okresie międzywojennym pokazuje któryś spośród przedstawicieli poszczególnych grup zawodowych najczęściej przeważali się przez Dobrzycę.²² Największą liczbę osób w tym okresie stanowiła robotnicy i robotnice (205), służyący i służące (137), poza tym wielu jest gospodarzy (43). Spośród przedstawicieli inteligencji największą grupę stanowią naukowcy (27 w tym 1 nauczyciel domowy), spotykamy także 1 proboszcza, 2 pastory, 1 studenta, aptekarza i dwóch lekarzy (z tym że jeden z nich dr Paweł Smolin mieszkał w Dobrzycy tylko od 24 VII 1926 do 1 VI 1927). Poza tym w Dobrzycy w w/w okresie odnajdziemy 24 ślusarzy, 23 obuwników/szewców, 16 górników, 13 kupców, 11 piekarzy, 8 stolarzy, 8 posternikowych, pracowników kolejowych, 2 handlarzy, 1 kapitalistę, 1 właściciela składu i przedstawicieli wielu innych zawodów, jednak w niewielkiej liczbie.²³

W latach 1937-1939 funkcjonowało w Dobrzycy 7 sklepów spożywczych, 5 mięsnych + masarnie, 3 sklepy galanterijne oraz materiałów odzieżowych, 1 sklep gospodarstwa domowego i materiałów budowlanych, 2 sklepy z warsztatami rowerowymi i z radiami, 1 sklep nasenny (Sp. „Rolnik”), 6 restauracji. Było także 6 kowali, 2 rymarzy, 5 piekarzy, 4 kłodzici, 5 stolarzy, 6 szewców, 6 krawców, 3 fryzjerów, 2 skupy zboża i opatu.²⁴

²⁰ F. Świerzbiniowicz, *Opowieść o Józefie Mielcarzu*, Dobrzyca 1992, mssps., s. 6-7.
²¹ F. Świerzbiniowicz, *Podzwonne dla miasta w: Notatki Dobrzyckie* nr 10, Dobrzyca 1995, s. 8-9.
²² Dla okresu 1920-31 uwzględniam tylko osoby które zamieszkiwały Dobrzycę powyżej 1 roku.
²³ Archiwum Urzędu Gminy w Dobrzycy. Księgi meldunkowe nr 64/2005, 33/2005, 35/2005, 57/2005.
²⁴ Informacje pochodzące z rékopisów Florentyny Świerzbiniowicz.



Kurkowe Bractwo Strzeleckie w Dobrzy - Zarząd z 1924 r., budowa strzelnicy



Wybuch II Wojny Światowej czyli 1 września 1939 spowodował że część mieszkańców Dobrzy opuściła swą miejscowość a przez nią przechodzili rzemieślnicy z innych miejscowości „uciekając za Prosię”. W tym też dniu (1 IX) Józef Lasociński zawezwany został do „Magistratu” i z rąk kapitana Wojska Polskiego otrzymał pismem nominację na komendanta „miasta”. Zorganizował patrol które dbały o porządek i strzegły opuszczonych domów przed rabusiami!

Wieczorem 5 września 1939 roku zmotoryzowany oddział wojska niemieckiego wjechał od strony Kozłina do Dobrzy. Dowódca tego oddziału odebrał Józefowi Lasocińskiemu i mianował amtskommissarem Herberta Laubego, pracownika fabryki maszyn rolniczych Fritza Gretschmilla. Wprowadzono godzinę policyjną, uzbrojone niemieckie patrole chodziły po ulicach. Około godziny 23 usłyszano wrzask: „Halt, Halt” i strzały. Na ulicy Jarocińskiej Niemcy zaszereżyli Ludwika Matyniaka. 6 września około godz. 16 od strony ul. Cmentarnej wjechał na Rynek samochód z oddziałem Strazy Porządkowej z Witaszyc, który zaatakował Urząd Gminy. Doszło do wymiany ognia, w której został ranny dowódca witaszyckiej strazy. Niemcy wystraszyli się tak bardzo tej sytuacji że amtskommissar Laube uciekł motocyklem do oddalonego o 6 kilometrów Kozłina i wrócił do Dobrzy dopiero wieczorem.²⁵

W pałacu w Dobrzy od września do grudnia utworzony został obóz przelotowy dla ziemian z terenu południowej Wielkopolski.²⁶ W czasie okupacji wszelkie instytucje przestały działać lub zostały przejęte przez Niemców. Kościół został zamknięty, a mieszkańcy chrześcijanie swoje dzieci w Mokronosie. Dzieciście dobryczan za nielegalne słuchanie radia została uwiecznionych, byli represjonowani a część z nich trafiła do obozu koncentracyjnego w Oświęcimiu. Wielu młodych mieszkańców Dobrzy i okolicy zostało wywiezionych na przymusowe roboty w głąb Rzeczy. Część mieszkańców została wysiedlona ze swych domów a na ich miejsce wprowadzono Niemców. Wywołanie Dobrzy nastąpiło 24 stycznia 1945 roku gdy do miejscowości wkroczył od strony Pleszewa oddział Armii Radzieckiej. Już w lipcu 1945 uruchomiono szkołę podstawową. Utworzono także kursy dokształcające dla osób dorosłych, którym wojna uniemożliwiła edukację. Pierwszym wójtem przez okres niepełna miesiąca był Józef Lasociński. W lutym władzom Dobrzy został ogromnik pałacowy Ryter a po nim Roman Lisiecki. Gdy po kilkunastu miesiącach Lisiecki trafił do więzienia funkcja wójta została powierzona Ignacemu Janczakowi. Na Wielkanoc 1945 roku powrócił z wygnania ks. Proboszcz Stanisław Śniatała.

Ważnym wydarzeniem 1945 roku była wizyta wicepreziera Stanisława Mikołajczyka. Przybył on do Dobrzy prywatnie na chrzestny syna swego szwagra. Premier witał był entuzjastycznie kwiatami. Przed szkołą dzieci witaowały na jego cześć.²⁷ Po zakończeniu II wojny Światowej Dobrzyca znajdowała się w obszarze działalności poakowskiego oddziału partyzanckiego pod dowództwem kpt. Jana Kępińskiego „Błyska”. Kpt. „Błysk” operował na obszarze Kalisz – Ostrów Wlkp. – Krotoszyn – Jarocin – Pleszew i od czasu do czasu „odwiedzał” także Dobrzyce. Najbliższą akcją „Wielkopolskiego Atamana” przeprowadzoną w Dobrzy był nocny atak 25 września 1945 na miejscową placówkę Urzędu Bezpieczeństwa. Następnego dnia komendant dobryczkiego UB wyprzedził się 10 listopada 1945 został zastępca wójta Dobrzy. Do dziś niewiadomo kto dokonał tego czynu.

Od roku 1946 następowata parcellacja majątku hr. Stefana Czarnieckiego. Robotnicy rolni otrzymali od 7,5 do 16,5 ha gruntów rolnych. Do 1950 roku gospodarzyli indywidualnie. 21 czerwca 1950 utworzono Rolniczą Spółdzielnię Produkcyjną „Nowy Świat” którą założyło 22 członków, wnosząc 242 ha ziemi. Podobnie wyglądała sytuacja z RSP „Augustynów”.²⁸

W Dobrzy w miejsc fabryki Gretschmilla utworzona została fabryka maszyn rolniczych. Upaństwowiono w tym czasie fabrykę wależek, tworząc w jej miejsce fabrykę obuwi. Do 1950 została przeprowadzona elektryfikacja. Przemiany ustrojowe które nastąpiły w kraju miały, jak widać, swoje odbicie w życiu społecznym i gospodarczym Dobrzy.

Szymon Balcer

²⁵ M. Lasocińska, U. Lasocińska, F. Świrzbiniowicz, Wpamiętnienia z września 1939 roku w: *Notatki Dobryckie* nr 4, Dobrzyca 1991, s. 10-11.

²⁶ A. Kwilecki, *Ziemiństwo wielkopolskie. Między wsią a miastem*. Poznań 2001, s. 74-79.

²⁷ F. Świrzbiniowicz, *Opowieść o...*, s. 48

²⁸ R. Jędrzejewska – Giera, *Rys historyczny RKS Nowy Świat w: Notatki Dobryckie* nr 28, Dobrzyca 2004, s. 70-72.



Publikacja ta ukazuje się pod koniec 2007 roku. Autorzy przedstawiają bardzo ciekawe fakty i dokumenty związane z historią Bononii, jak Dobrzyce nazywał Augustyn Gorzeński. To narracja o pięknym miejscu i ludziach z nim związanych, ich pasjach i dokonaniach. To wędrówka z przeszłości do teraźniejszości. Bardzo interesująca publikacja, ilustrująca bogactwo historyczne ziem Powiatu Pleszewskiego i Wielkopolski, mocno podkreślająca urodę Dobrzycy. Niegdyś zapomnianą, a dziś piękniejącą ...

Książka będzie sfinansowana przez sponsorów.

Pałac - od przeszłości do współczesności

Najwcześniejsze wiadomości o przynależności Dobrzycy do powiatu pochodzą z XIV wieku, należała wtedy do powiatu kaliskiego, choć sąsiedni Kozmin od XV wieku leżał już w powiecie pyzderskim. Owcześniey dziedzic Dobrzycy Tumlin Dobrzycki brał udział w wytyczeniu granicy powiatu pyzderskiego.

Okolo 1450 roku ustanowiony został kozmiński powiat sądowy z siedzibą w Wielkim Kozminie. Został on ustanowiony dzięki staranom właściciela Kozmina Jana Hińczy z Rogowa, a wyraził na niego zgodę król Kazimierz Jagiellończyk. Powiat ten rozciągał się od rzeki Baryczy po rzekę Ołobok. Do powiatu tego należała również Dobrzyca. Ten powiat sądowy trwał krótko, odbyły się tylko dwa posiedzenia tzw „roczki kozmińskie” zapisane w księgach pyzderskich.

Sądowy powiat kozmiński przestał istnieć po sprzeczaniu dóbr przez Jana Hińczę z Rogowa.

Do 1793 roku Dobrzyca należała do powiatu kaliskiego, po II rozbiórce dobra dobrozyckie znalazły się w powiecie krotoszyńskim. W okresie Księstwa Warszawskiego powiat krotoszyński wraz z Dobrzycą wchodził w skład departamentu poznańskiego. Przez cały okres zaborów a także w latach 1918-1939 Dobrzyca należała do powiatu krotoszyńskiego, była najmniejszym miastem w tym powiecie, ale znajdowała się tu siedziba obwodu komisarycznego do roku 1928. Obwód z miastem liczył 10.369 mieszkańców.

W 1934 roku Dobrzyca traci prawa miejskie, jednak pozostaje siedzibą gminy.

Po zakończeniu II wojny światowej w 1945 roku Dobrzyca ponownie znalazła się w powiecie krotoszyńskim. Na krótki okres czasu w latach 1950-1951 znajdowała się w powiecie jarocińskim, jednak w 1951 wraca do powiatu krotoszyńskiego. Po zmianach administracyjnych 1956 roku, przechodzi do powiatu pleszewskiego, w którym znajduje się do 1975 r. i ponownie od roku 1999.

Kazimierz Balcer

Przy opracowywaniu materiału wykorzystano wiadomości z Monografii Kozmina wydanej w 2007 roku oraz Akta Graniczne Dobrzycy

Dobrzyca w powiatach na przestrzeni swego istnienia

