

W NUMERZE:

EURO - Powiat Pleszewski



s. 4

Remont mostu w Chocz
Inwestycje drogowe



s. 6



Jesteśmy po drodze
z młodym biznesem

s. 11

Współpraca polsko-turecka



s. 12



WIELKOPOLSKI
FESTIWAL
RZEMIOSŁA
POWIAT
PLESZEWSKI 2014

s. 13

Tajemnice ula



s. 16



*Święto Plonów
Powiatu Pleszewskiego 2014
w Broniszewicach,
Gmina Czermin*

s. 2-3

7 września 2014 r.
Gmina Czermin



DOŻYNKI POWIATU PLESZEWSKIEGO

Godz. 14.00 Uroczysta Msza Święta Dożynkowa w Kościele pw. św. Michała Archanioła w Broniszewicach z udziałem Chóru „Cantare” z Żegocina.

Godz. 15.00 Przemarsz korowodu na plac dożynkowy przy Zespole Szkół Publicznych w Broniszewicach przy dźwiękach Orkiestry Dętej z Chocza.

Godz. 15.30 Część obrzędowa:

- Otwarcie Dożynek przez Starostę Pleszewskiego i Wójta Gminy Czermin.
- Uroczystości obrzędowe w wykonaniu Zespołu Folklorystycznego „Żegocinianie” oraz Kapeli Ludowej z Żegocina.

Godz. 16.45 Program artystyczny w wykonaniu:

Szkoły Tańca „JAST”, Zespołów Tanecznych: „Cranberries” i „Rude Boys”, Zespołu Wokalnego „Ognista Drużyna”, Kapeli folkowej „Wiesiołek”, Kabaretu „Nie z Tej Ziemi” oraz Katarzyny Zawady, Klaudii Matysiak, Daniela Matysiaka, Michaliny Kominek i Laury Sobczak.

W trakcie programu artystycznego zaplanowano rozstrzygnięcie konkursów dożynkowych oraz przewidziano szereg innych atrakcji.

Godz. 20.30 Koncert zespołu

ABBA SHOW - POLSKA ABBA

Godz. 22.00 Dożynkowa zabawa taneczna prowadzona przez DJ Adama Kaźmierskiego.



Starostowie Dożynek Powiatowych 2014



Dariusz Dobrychtop z Pieruszyc

Ma 48 lat i jest absolwentem Zespołu Szkół Technicznych im. Mikołaja Kopernika w Koninie. Od 21 lat wspólnie z żoną prowadzi gospodarstwo rolne o powierzchni 50 ha. Uprawiają pomidory gruntowe oraz hodują 55 sztuk bydła, w tym 24 krowy mleczne. Gospodarstwo wyposażone jest w maszyny rolnicze, począwszy od ciągnika po kombajn. Pan Dariusz lubi podróżować, zwiedzać nasz kraj i sąsiednie państwa. Jest zagorzałym kibicem sportowym. Jeździ na mecze piłkarskie. Chętnie angażuje się w życie społeczne. Był współzałożycielem grup producenckich POMWITRUS i ROLA. Członek Rady Nadzorczej Banku Spółdzielczego w Pleszewie. Ojciec czwórki dzieci: syna Piotra lat 20 (student Wydziału Teologii Uniwersytetu Adama Mickiewicza w Poznaniu), syna Tomasza lat 19 (absolwent Liceum Ogólnokształcącego im. Stanisława Staszica w Pleszewie), syna Łukasza, lat 16 (absolwent Gimnazjum w Czerminie) i najmłodszej córki Marysi lat 13 (uczennica Gimnazjum w Czerminie).



Katarzyna Grześkowiak z Pieruch

Ma 38 lat i jest absolwentką Akademii Rolniczej w Poznaniu - kierunku ogrodnictwo. Wspólnie z mężem Tomaszem od 15 lat prowadzi gospodarstwo rolne o powierzchni 62 ha. Gospodarstwo specjalizuje się w uprawie zbóż i kukurydzy. Jest dobrze wyposażone w park maszynowy i posiada suszarnię. Wolne chwile pani Katarzyna chętnie spędza z rodziną np. na przejażdżkach rowerowych. Lubi dobre książki i filmy. Jest mamą dwójki wspaniałych synów: 3-letniego Szymona i 11-letniego Adriana (uczeń Szkoły Podstawowej w Czerminie).

Asystenci Starostów Dożynekowych



Agnieszka Grembowska - Kula ze Skrzypni

Ma 37 lat. Jest absolwentką Uniwersytetu Przyrodniczego w Poznaniu. Z wykształcenia mgr ekonomii. Wraz z mężem Rafałem od 2005 roku prowadzi gospodarstwo rolne o powierzchni 45 ha. Prowadzą hodowlę trzody chlewnej w cyklu zamkniętym oraz uprawiają ziemniaki przemysłowe. By odnowić i doposażyć park maszynowy aplikują o środki unijne z programów na modernizację rolnictwa. Mają dwóch synów: Maksymiliana lat 9 (uczeń Szkoły Podstawowej im. Lotników Polskich w Czerminie) i Aleksandra lat 5. Synowie przejawiają zdolności muzyczne, dlatego uczęszczają do Państwowej Szkoły Muzycznej I stopnia w Pleszewie. Pani Agnieszka jest członkinią Koła Gospodyń Wiejskich, gdzie pełni funkcję skarbnika. Jej hobby to ogród. Lubi muzykę poważną. Ceni sobie dobry film. Jest osobą kreatywną. W życiu kieruje się dewizą „jeśli coś zrobić - to porządnie, jeśli niechętnie i źle - to lepiej wcale.”

Robert Szymczak ze Strzydewa

Ma 38 lat i jest absolwentem Akademii Rolniczej w Bydgoszczy. Razem z żoną Agnieszką prowadzi gospodarstwo rolne o powierzchni 100 ha. Uprawiają: pszenicę, kukurydzę, rzepak oraz buraki cukrowe. Gospodarstwo wyposażone jest w wysokiej klasy sprzęt mechaniczny. Mają trójkę dzieci: Ksawerego w wieku 11 lat, Nikodema w wieku 9 lat i 15-miesięcznego Leosia. Dla pana Roberta rolnictwo to praca, ale również i hobby. Chętnie czyta książki i czasopisma branżowe. O nowinkach w rolnictwie dowiaduje się też z Internetu. Jest moderatorem strony internetowej fpr.com.pl, gdzie poznaje rolników i rolnictwo w całej Polsce. Otrzymał tytuł Rolnik-Ogrodnik Roku 2011 Ziemi Pleszewskiej, został Człowiekiem Roku 2012 w plebiscyście „Gazety Pleszewskiej”, był nominowany do tytułu „Wielkopolski Rolnik Roku 2012” w XII edycji konkursu organizowanego przez Zarząd Województwa Wielkopolskiego.



Sąd Rejonowy wraca do Pleszewa

Nieprzypadkowo właśnie w sądzie w Słupcy Prezydent RP Bronisław Komorowski podpisał 31 marca br. nowelizację ustawy o ustroju sądów powszechnych. Ustawa przywróciła kilkanaście sądów rejonowych w Wielkopolsce m.in. w Słupcy i nasz sąd w Pleszewie. Oficjalnie stanie się to 1 stycznia 2015 roku.



Ustawa, której inicjatorem był Prezydent Bronisław Komorowski przywróciła 41 z 79 sądów rejonowych, zlikwidowanych w 2013 roku przez byłego Ministra Sprawiedliwości Jarosława Gowina (w tym 12 z 13 sądów zniesionych w samej Wielkopolsce). Przywrócono te sądy, których zasięg terytorialny obejmuje powiat, zamieszkały przez przynajmniej 50.000 mieszkańców, a rocznie rozpatrywanych jest w nich minimum 5 tysięcy spraw sądowych.

Do Powiatu Słupeckiego na spotkanie z prezydentem został zaproszony Starosta Pleszewski Michał Karalus, który przez ostatni rok wspólnie z burmistrzem i wójtami walczył o przywrócenie Sądu Rejonowego w Pleszewie. - *W swoim wystąpieniu prezydent Komorowski stwierdził, że jest to racjonalny kompromis oczekiwany przez lokalne społeczności. Wyraził nadzieję, że jego podpis zakończy wreszcie niepotrzebny i absurdalny konflikt o sądy rejonowe. Dla naszego powiatu przywrócenie sądu w Pleszewie było sprawą prestiżową. Dlatego cieszy nas tak szczęśliwy finał* - skomentował starosta Michał Karalus.

(tw)

Prokuratura uratowana

Ministerstwo Sprawiedliwości wycofuje się z planów likwidacji Prokuratury Rejonowej w Pleszewie i przeniesienia jej do Krotoszyna. Taką informację uzyskał Starosta Pleszewski Michał Karalus.

Władze Powiatu Pleszewskiego, MiG Pleszew oraz gmin sprzeciwiły się planom likwidacji pleszewskiej prokuratury.

Starosta Pleszewski wspólnie z Burmistrzem Pleszewa przedstawiali w Prokuraturze Okręgowej w Ostrowie Wlkp. argumenty za utrzymaniem prokuratury w dotych-

czasowym miejscu. Jej przeniesienie do Krotoszyna spowodowałoby ograniczony dostęp interesantów z Powiatu Pleszewskiego (zwłaszcza z odleglejszych miejscowości: z Kościelnej Wsi do Krotoszyna jest 65 km, a z Dziewinia w Gm. Gizalki - 75 km), wyższe koszty funkcjonowania organów ścigania, ale przede wszyst-

kim utrudniłoby bieżącą współpracę pomiędzy odległą prokuraturą, a policją i sądem w Pleszewie. - *Likwidacja prokuratury byłaby absurdem, skoro 1 stycznia ma być przywrócony sąd rejonowy w Pleszewie* - podkreślił starosta Karalus.

Prokuratura pozostanie w Pleszewie. Budynek przy Placu Kościel-

nym 1, w którym prokuratura ma swoją siedzibę, należał do Skarbu Państwa. W ubiegłym roku został przekazany w formie darowizny na rzecz Miasta i Gminy Pleszew. W akcie notarialnym Starosta Pleszewski jako reprezentant Skarbu Państwa zobowiązał miasto jako nowego właściciela do kontynuowania umowy najmu pomieszczeń dla Prokuratury Rejonowej w Pleszewie. Samorząd miejski zamierza przeprowadzić remont budynku. Na wolnych piętrach znajdą się docełowo biura niektórych wydziałów ratusza oraz miejskie archiwum.

(tw)

W czołówce rankingu

Powiat Pleszewski dołączył do grona najbogatszych powiatów w Polsce - tak wynika z najnowszego rankingu Pisma Samorządu Terytorialnego „Wspólnota”. Ranking dotyczy 2013 roku i plasuje Powiat Pleszewski na wysokim 9 miejscu w kraju (rok wcześniej zajmował w tym zestawieniu dalszą lokatę - 47). Raport został opracowany przez analityków z Zakładu Rozwoju i Polityki Lokalnej na Wydziale Geografii i Studiów Regionalnych Uniwersytetu Warszawskiego. Za podstawę obliczeń autorzy rankingu przyjęli sumy dochodów budżetowych samorządów, w tym dochodów własnych (głównie udziału w podatkach PIT i CIT) oraz subwencji (bez pozyskanych funduszy unijnych), w przeliczeniu na jednego mieszkańca (per capita). W ten sposób porównano wszystkie województwa, powiaty, gminy i miasta w Polsce.

(tw)

EURO - POWIAT Pleszewski

Powiat Pleszewski zdobył prestiżowy tytuł „EURO-POWIAT” w dziedzinie kultury i turystyki oraz certyfikat najlepszych powiatów Unii Europejskiej. Nagrodę odebrał Starosta Pleszewski Michał Karalus 27 marca br. podczas uroczystej gali w Urzędzie Wojewódzkim w Poznaniu. Konkurs został zorganizowany pod honorowym patronatem Ministra Gospodarki, Wojewody Wielkopolskiego oraz Marszałka Województwa. Dla samorządów powiatowych jest to znakomita okazja do promocji w skali województwa i kraju.

(tw)



Lądowisko dla medicopterów

Pleszewskie Centrum Medyczne oddało do użytku nowe lądowisko dla śmigłowców Lotniczego Pogotowia Ratunkowego. Widowskim akcentem uroczystości otwarcia był pokaz akrobacji modelu helikoptera ze zdalnym sterowaniem.

Nowoczesne lądowisko przy PCM było niezbędne dla dalszego utrzymania kontraktu z NFZ na finansowanie Szpitalnego Oddziału Ratunkowego. Rozporządzenie Ministra Zdrowia z dnia 3 listopada 2011r. w sprawie SOR nałożyło na przyszpitalne lądowiska konieczność spełniania wymagań Prawa Lotniczego. Nowe lądowisko PCM-u zostało wybudowane w Pleszewie przy ul. Wierzbowej za ogródkami działkowymi. Inwestycję wykonała firma budowlana „GREG-BUD” z Nowego Oleśca. Koszt budowy wyniósł **663.000 zł** (w tym droga dojazdowa - **158.000 zł**).



Spółka PCM sfinansowała zadanie ze środków własnych. Prezes Urzędu Lotnictwa Cywilnego wydał decyzję o wpisaniu lądowiska przy

PCM do ewidencji lądowisk. Obiekt został dopuszczony do wykonywania operacji całodobowych przez Lotnicze Pogotowie Ratunkowe.



Otwarcie lądowiska dla śmigłowców ratunkowych w Pleszewie nastąpiło 7 marca 2014 roku.

(tw)

Tadeusz Stefaniak - Pleszewianin Roku

Prezes PCM Tadeusz Stefaniak został PLESZEWIANINEM ROKU 2013.



Kapituła doceniła wkład Tadeusza Stefaniaka w rozwój Pleszewskiego Centrum Medycznego, rozbudowę szpitala (m.in. budowę nowego bloku szpitalnego i lądowiska dla śmigłowców medycznych) oraz sukcesy PCM-u na arenie ogólnopolskiej. W ubiegłym roku pleszewski szpital po raz szósty z rzędu zwyciężył w rankingu najlepszych szpitali według „Rzeczpospolitej” i Centrum Monitorowania Jakości w Ochronie Zdrowia. Prezes Stefaniak podkreślił, że osiągnięcia szpitala nie byłyby możliwe, gdyby nie praca poprzednich prezesów PCM-u Adeli Grali-Kałużnej i Agnieszki Pachciarz oraz zaangażowanie całej załogi. Prezes Stefaniak podziękował za wzorową współpracę z Powiatem Pleszewskim - organem właścicielskim PCM-u oraz za dobre relacje z samorządem miejskim. Uroczysta gala wręczenia tytułu odbyła się 28 lutego br. w kinie „Hel”.

(tw)

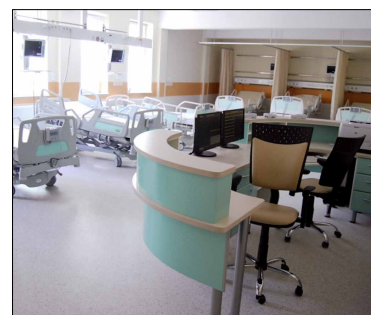
Oddziały w nowym bloku szpitala

W czerwcu br. otwarto oddziały kardiologiczny i onkologiczny na parterze nowo wybudowanego bloku Pleszewskiego Centrum Medycznego.

Oddział kardiologiczny ma 32 łóżka, w tym 6 miejsc intensywnego nadzoru kardiologicznego. Drugą część parteru zajmuje oddział onkologiczny z 33 łóżkami i pododdział hematologiczny z 13 łóżkami.

Budowę nowego skrzydła szpitala rozpoczęto w 2011 roku. Dotychczasowe wydatki na tę inwestycję przekroczyły już **22 mln zł**. Pieniądze pochodzą w całości ze środków własnych PCM. W tym roku zagospodarowano parter. Na piętrze docelowo umieszczony zostanie oddział rehabilitacyjny z 64 łóżkami (patrz „Fundusze Norweskie” na str. 10). Natomiast do przyziemia zostanie przeniesiony Zakład Fizykoterapii, poradnie onkologiczna i hematologiczna wraz z salą dziennego podawania chemii, ponadto urządzone zostaną tam pomieszczenia administracyjne i sala konferencyjna. Konstrukcja budynku pozwala na zwiększenie w przyszłości liczby kondygnacji do sześciu.

(tw)



Do 25 minut parkowanie bez opłat!

W odpowiedzi na oczekiwania społeczne Starosta Pleszewski, Prezes PCM oraz firma City Parking Group doszli do porozumienia w sprawie wydłużenia czasu trwania darmowego postoju na parkingu przy szpitalu. Bezpłatne jest pierwsze 20 minut plus dodatkowo 5 minut na spokojne opuszczenie parkingu, zamiast wcześniejszych 15 minut. Zastrzeżenia do funkcjonowania parkingu zgłaszali staroście mieszkańcy podczas zebrań wiejskiej i osiedlowych.

(tw)

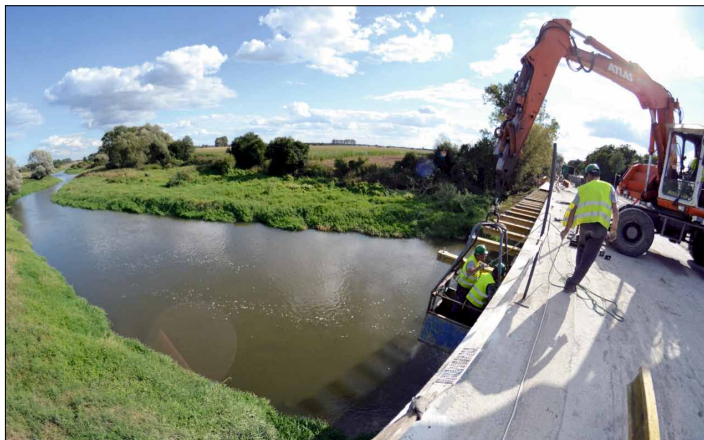
W tym roku Powiat Pleszewski wyda 3,6 mln zł na inwestycje drogowe i 1,4 mln zł na bieżące remonty dróg powiatowych.

• Modernizacja drogi Pleszew - Prokopów



Największą tegoroczną inwestycją drogową Powiatu Pleszewskiego jest przebudowa drogi Pleszew - Chocz na odcinku 2,8 km **PLESZEW - PROKOPÓW** wraz z chodnikiem. Koszt zadania to **3.382.543 zł**, z tego **1.666.666 zł** stanowi dofinansowane z Narodowego Programu Przebudowy Dróg Lokalnych / Etap II Bezpieczeństwo - Dostępność - Rozwój (tzw. „schetynówki”). **1.212.878 zł** pochodzi z budżetu Powiatu Pleszewskiego. Inwestycja jest dofinansowana przez UMiG Pleszew (**500.000 zł**) oraz przez PK Pleszew (**2.000 zł**) i PPHU „Acwador” Prokopów (**1.000 zł**). Remont potrwa do 30 października br.

• Przebudowa mostu w Chocz



Rozpoczęła się modernizacja mostu na rzece Prośnie w **CHOCZU** w ciągu drogi powiatowej nr 4334P. Inwestycja będzie kosztować **1.150.000 zł**, w tym **759.500 zł** pochodzi ze środków powiatu, a **390.500 zł** stanowi dotacja z Ministerstwa Transportu, Budownictwa i Gospodarki Morskiej.

• Przebudowa drogi powiatowej nr 4341P **BIELAWY - TURSKO** wraz ze skrzyżowaniem z drogą Bogusław - Brzeziny / koszt **584.954 zł** (finansowanie: Powiat Pleszewski - 409.468 zł, Gmina Gołuchów 175.486 zł).



• **NOWOLIPSK** - 700 m nowej nawierzchni asfaltowej na drodze nr 4328P (kontynuacja) / **217.541 zł** (powiat - 152.279 zł, Chocz - 65.262 zł).

• **SOŚNICA** - nowa nawierzchnia asfaltowa na drodze nr 4321P / **325.562 zł** (powiat - 200.562 zł, Dobrzyca - 125.000 zł).

• BRONISZEWICE

- nowa nawierzchnia na drodze powiatowej nr 4315P / **286.717 zł** (powiat - 200.702 zł, Czermin - 86.015 zł).



- 400 m nowego chodnika (kontynuacja) / **80.000 zł** (powiat - 50%, Czermin - 50%).



• Nowe nawierzchnie na wybranych odcinkach drogi **LENARTOWICE - ROKUTÓW** / **282.465 zł** (powiat).



• **SOWINA BŁOTNA** - przebudowa chodnika wzdłuż drogi powiatowej nr 4390P (kontynuacja) / **90.000 zł** (powiat - 50%, Pleszew - 50%).

• **WIECZYN** - 500 m nowej nawierzchni na drodze Wieczyn - Żegocin / **139.235 zł** (powiat - 111.388 zł, Czermin - 27.847 zł).

• **ORLINA DUŻA** - utwardzenie tłuczniem 700 m drogi nr 4313P (kontynuacja) / **90.944 zł** (powiat - 63.660 zł, Gizatki - 27.283 zł).

• **DOBZYCA** - nowa nawierzchnia na ul. Koźmińskiej / **65.000 zł** (powiat - 40.000 zł, Dobrzyca - 25.000 zł).

• **GIZAŁKI** - trwa budowa 200 m chodnika wzdłuż drogi nr 4390P (kontynuacja) / **90.000 zł** (powiat - 50%, Gizatki - 50%).



• **374.721 zł** dofinansowania z budżetu Powiatu Pleszewskiego do przebudowy drogi gminnej **MARSZEW - PROKOPÓW**, realizowanej przez MiG Pleszew

W ramach remontów bieżących Zarząd Dróg Powiatowych w Pleszewie wykona:

- Dwukrotne powierzchniowe utwardzenie 1,2 km drogi Galew - Zakrzew,
- Utwardzenie tłuczniem 250 m drogi Tomice - Wierchy
- Nowy asfalt na najbardziej zdewastowanych odcinkach (łącznie ok. 3,5 km):

- 400 m na łuku drogi Sowina Błotna - Kuczów
- 500 m drogi Pleszew - Rokutów w Zawidowicach
- 300 m na łuku drogi Kowalew - Czarnuszka
- 180 m na drodze Bronów - Raszków
- 200 m wzdłuż nowego chodnika w Taczanowie
- 300 m drogi Sośnica - Karmin
- 700 m ul. Długiej w Kościelnej Wsi
- 900 m drogi Żbiki - Żegocin (na zdjęciu w tle)



Opr. T. Wojtala

Stypendia Starosty Pleszewskiego

Po raz pierwszy w historii powiatu Starosta Pleszewski przyznał nagrody finansowe uzdolnionym uczniom i absolwentom szkół ponadgimnazjalnych. Ceremonia wręczenia stypendiów odbyła się 6 stycznia 2014r. podczas Święta Powiatu Pleszewskiego.

Stypendia Starosty Pleszewskiego według kategorii:

- „Najlepszy uczeń Gimnazjum Dwujęzycznego” dla **Anny Cichej, Weroniki Moździerz i Aleksandry Karbowskiej.**

- „Najlepszy uczeń szkoły zawodowej” dla absolwentów ZSZ nr 2 im. Hipolita Cegielskiego w ZSU-G: **Michała Lewicza, Ilony Baran i Sylwii Naszczyniec.**

- „Najlepszy uczeń technikum” dla absolwentki Technikum Ekonomicznego w ZST **Joanny Jan-kowskiej**, uczninicy tej szkoły **Marty Szymczak** oraz uczennicy Technikum im. Płk. L. Bocińskiego ZSP-P w Marszewie **Oli Jędraszczak.**

- „Najlepszy uczeń szkoły ogólnokształcącej” dla **Agaty Pisarskiej i Potra Kupczyka** z I LO im. Stanisława Staszica oraz **Dominiki Kaczmar** z II LO w ZST.

- Nagrody w kategorii otwartej dla uczennicy ZSZ Specjalnej **Weroniki Grzegorzewskiej** i absolwentki Szkoły Specjalnej Przysposabiającej do Pracy **Katarzyny Tomczyk.**

Starosta przyznał także dwie nagrody dla młodych osobowości Powiatu Pleszewskiego w dziedzinie sportu i muzyki. Na stypendium sportowe zasłużył **Gracjan Szelaż** z Dobrzycy za krajowe i zagraniczne sukcesy w kolarstwie szosowym. Stypendium muzyczne otrzymała utalentowana wokalistka **Katarzyna Zawada** z Żegocina, studentka Wydziału Wokalno-Ak-



torskiego na Akademii Muzycznej im. Jana Ignacego Paderewskiego w Poznaniu.

Do nagród zgłoszono łącznie 29 młodych ludzi. Starosta zaakceptował 16 kandydatów, rekomendowanych przez kapitułę. Osoby nominowane, którym nie przypadły stypendia starosty, otrzymały nagrody finansowe dyrektorów szkół.

(tw)



Rewitalizacja budynku liceum

Rozpoczęła się długo oczekiwana rewitalizacja budynku Liceum i Gimnazjum im. Stanisława Staszica w Pleszewie. Koszt remontu to 1.867.173 zł.



Przygotowania do rewitalizacji budynku Liceum i Gimnazjum im. Stanisława Staszica trwały dwa lata. Projekt jest finansowany z preferencyjnej pożyczki Banku Gospodarstwa Krajowego (BGK) w ramach Inicjatywy JESSICA w Województwie Wielkopolskim, działanie 4.1. „Rewitalizacja obszarów miejskich” Wielkopolskiego Regionalnego Programu Operacyjnego (WRPO) na lata 2007 - 2013.

Liceum zmieni się nie do poznania. Od strony północnej, zachodniej i wschodniej będzie miało nowe elewacje. W miejsce starej instalacji centralnego ogrzewania pojawią się nowe rurociągi i grzejniki płytowe z głowicami termostatycznymi. Planowana jest kompleksowa wymiana

instalacji elektrycznej, oświetleniowej, antywłamaniowej oraz ostrzegawczej przeciwpożarowej. Znikną stare przewody, które nie wytrzymały już przeciążeń elektrycznych. Odnowione zostaną korytarze na parterze, I i II piętrze, jak również główna klatka schodowa. Posadzki i schody zostaną wykonane z płyt granitowych. W oficynie mieszkalnej dla nauczycieli przewidywana jest wymiana stolarki okiennej i drzwiowej. Na dachach gmachu liceum i oficyny zostaną zamontowane specjalne płotki przeciwnieogowe.

Wykonawcą prac jest Przedsiębiorstwo Budowlane STABOX Stanisława Tocz-kowskiego z Zacharzewa koło Ostrowa Wlkp.

Termin zakończenia robót upływa 31 grudnia tego roku. Na czas remontu szkoła została przeniesiona do CKiW OHP w Pleszewie. Uczniowie wrócą do swojej macierzystej placówki po pierwszym semestrze.

(tw)



Powiat Pleszewski jest doskonałym przykładem, jak skutecznie pozyskiwać środki unijne i realizować śmiało projekty.

Fundusze unijne zmieniają nasz powiat



Ponad 62 mln zł z Funduszy Europejskich pozyskał Powiat Pleszewski od początku członkostwa Polski w Unii Europejskiej, głównie na modernizację dróg powiatowych i przeciwdziałanie bezrobociu, ale także na oświatę, ochronę zdrowia, pomoc społeczną i rozwój obszarów wiejskich.

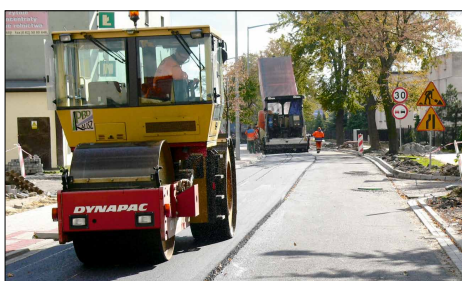
Według rankingu pt. „Wykorzystywanie środków unijnych przez samorządy” (stan na IV 2011r.), opracowanym przez Uniwersytet Warszawski, Powiat Pleszewski zajął wysokie 2. miejsce w Wielkopolsce i był w czołowej dwudziestce powiatów w Polsce (Pismo Samorządu Terytorialnego „Wspólnota” Nr 50 / 10 grudnia 2011r.).

Od SAPARD-u do WRPO

Powiat Pleszewski wnioskował o środki unijne jeszcze przed formalnym przystąpieniem Polski do Unii Europejskiej. Już w 2003 i 2004 roku samorząd pozyskał środki ze Specjalnego Przedakcesyjnego Programu na Rzecz Rolnictwa i Rozwoju Obszarów Wiejskich SAPARD na remonty dróg powiatowych: Gołuchów - Kucharki, Łąkociny - Koźminiec, Kuczaków - Czermin oraz Stara Kaźmierka - Bugaj.

W latach 2010-2011 wykonano największą inwestycję drogową Powiatu Pleszewskiego - przebudowę ciągu dróg Grab - Czermin - Pleszew - Dobrzyca. Zadanie było współfinansowane z Europejskiego Funduszu Rozwoju Regionalnego (EFRR) w ramach Wielkopolskiego Regionalnego Programu Operacyjnego (WRPO) 2007-2013. Przebudowa była prowadzona przez 2 lata w 3 etapach: I. Odcinek 11,9 km Pleszewa - Dobrzyca (2010-2011), II. Odcinka 8,8 km Grab - Czermin (2010), III. Odcinek 6,3 km Czermin - Pleszew (2011). Inwestycja kosztowała **24.858.549 zł**, w tym dofinansowanie unijne wyniosło **14.151.562 zł**. W 2011 roku w ramach WRPO samorząd powiatowy wyremontował także drogę powiatową nr 3090P Gizalki - Wierzchy o długości 5,5 km.

W rankingu „Inwestycje w infrastrukturę drogową” („Wspólnota” Nr 21 / 12 października 2013r.) Powiat Pleszewski zajął wysokie 3. miejsce w Województwie Wielkopolskim i 32. w kraju.



Przebudowa ul. Marszewskiej w Pleszewie



Ścieżka rowerowa z Pleszewa do Marszewa



Prace drogowe na drodze Pleszew - Dobrzyca



Droga Pleszew - Czermin



Wyremontowany most w Fabianowie



MICHAŁ KARALUS

Starosta Pleszewski

Jestem zwolennikiem i entuzjastą członkostwa Polski w Unii Europejskiej. Nasze przystąpienie do EU było najważniejszym wydarzeniem w powojennej historii Polski. Spełniły się marzenia wielu Polaków. Pamiętamy trudną drogę do integracji z Unią. Jesteśmy w Unii dopiero od 10 lat, ale dzięki Funduszom Europejskim na naszych oczach dokonują się wielkie zmiany w Polsce, w naszym mieście i powiecie, w naszym otoczeniu! Nasz powiat dobrze wykorzystał możliwości ubiegania się o środki UE w perspektywie finansowej 2007-2013. Mamy się tutaj czym pochwalić. Powiat Pleszewski pozyskał ponad 62 mln zł środków unijnych na remonty dróg, rynek pracy, oświatę, służbę zdrowia, pomoc społeczną i rolnictwo. To są niemałe pieniądze. Udało się „ściągnąć” do powiatu duże środki unijne. To tak, jakby przybył nam dodatkowo jeden budżet. Gdyby nie fundusze unijne wielu ważnych przedsięwzięć nie udało się zrobić. Dzięki dotacjom z UE nasz szpital ma nowoczesny sprzęt medyczny. Urząd Pracy skutecznie pozyskuje fundusze na walkę z bezrobociem. Nasze instytucje i szkoły realizowały projekty miękkie. Najistotniejsze były jednak zadania drogowe z WRPO, zwłaszcza kosztowna modernizacja dróg Grab - Czermin - Pleszew i Pleszew - Fabianów - Dobrzyca. Cieszę się, że w tej kadencji zrealizowaliśmy te przełomowe dla powiatu inwestycje, która ułatwiają komunikację między naszymi gminami i sąsiednimi powiatami. W sumie na drogi zdobyliśmy z Unii Europejskiej 17 mln złotych. Liczę, że w nowej perspektywie finansowej UE 2014-2020 uda się zrealizować kolejne ważne dla mieszkańców projekty.



Unijne pieniądze w szpitalu



Dzięki środkom unijnym polepsza się wyposażenie szpitala powiatowego. W 2005r. szpital zrealizował projekt pn. „Doposażenie Sali Intensywnego Nadzoru Kardiologicznego w sprzęt kardiologiczny” w ramach Zintegrowanego Programu Operacyjnego Rozwoju Regionalnego (ZPORR). Oddział kardiologiczny został kompleksowo wyposażony w aparaturę medyczną, pozwalającą na zwiększenie wykrywalności schorzeń układu krążenia wśród mieszkańców powiatu. W 2009r. Pleszewskie Centrum Medyczne zakupiło z WRPO nowoczesny sprzęt do diagnostyki, terapii i monitorowania stanu zdrowia pacjentów. W tym samym roku szpital zakupił ambulans ratunkowy typu „S” marki Volkswagen Crafter z PO Infrastruktura i Środowisko 2007-2013; Priorytet XII „Bezpieczeństwo zdrowotne i poprawa efektywności systemu ochrony zdrowia; Działanie 12.1. „Rozwój systemu ratownictwa medycznego”. Z Programu Infrastruktura i Środowisko w 2013r. PCM zrealizował projekt „Złota godzina: doposażenie Szpitalnego Oddziału Ratunkowego”.



PHARE w Centrum Kształcenia Praktycznego

CKP w Pleszewie zmodernizowano w 2006r. pracownię obrabiarek sterowanych numerycznie (CNC) z Funduszu PHARE 2003 „Promocja zatrudniania i rozwoju zasobów ludzkich”, Program „Wsparcie na modernizację oferty edukacyjnej”. Pracownia CNC w Centrum Kształcenia Praktycznego wzbogaciła się o pionowe centrum obróbkowe DMC 635V oraz w 10 stanowisk komputerowych do projektowania. Nowoczesna pracownia umożliwiła prowadzenie kursów zawodowych w zawodzie operator obsługi obrabiarek skrawających CNC.



Wsparcie dla Klastera Kotlarskiego

Starostwo Powiatowe w Pleszewie współpracowało z Eurocentrum Innowacji i Przedsiębiorczości Oddział Pleszew, realizując ze środków unijnych kilka projektów w ramach ZPORR, Działaniu 2.6 „Regionalne strategie innowacyjne i transfer wiedzy”. m.in.: „Zbudowanie i wzmocnienie innowacyjnej sieci współpracy MSP w ramach Klastera Kotlarskiego” oraz „Uruchomienie usług transferu technologii i kojarzenia partnerów do współpracy z MSP w ramach Klastera Kotlarskiego”.



Pleszewski Klaster Kotlarski na Międzynarodowych Tragach Poznańskich INSTALACJE 2006

DOFINANSOWANIE Z PROGRAMÓW UNIJNYCH

Drogi powiatowe	17.149.201,34 zł
Oświata	6.169.068,20 zł
Ochrona zdrowia	2.769.414,00 zł
Przeciwdziałanie bezrobociu	31.427.729,24 zł
Pomoc społeczna	1.656.522,51 zł
Klaster kotlarski	1.168.531,00 zł
Scalenie gruntów	1.152.185,00 zł
Szkolenia	1.094.099,75 zł
Razem:	62.586.751.04 zł

Stypendia, Leonardo da Vinci, Sokrates Comenius

Szkoły ponadgimnazjalne i placówki oświatowe Powiatu Pleszewskiego aplikowały o środki z programów Leonardo da Vinci, Sokrates Comenius oraz PO KL. W latach 2004-2007 Starostwo Powiatowe realizowało projekty pomocy stypendialnej dla uczniów i studentów z Powiatu Pleszewskiego ze środków EFS w ramach ZPORR, Działanie 2.2 „Wyrównywanie szans edukacyjnych poprzez programy stypendialne”. Pomoc objęła łącznie 1.444 uczniów i 201 studentów.

Rynek pracy

Największe pieniądze z funduszy unijnych udało się pozyskać na przeciwdziałanie bezrobociu. Aż **31.427.730 zł** zdobył Powiatowy Urząd Pracy w Pleszewie w latach 2004-2014 na staże dla początkujących pracowników, przygotowanie zawodowe, szkolenia, roboty publiczne i zakładanie działalności gospodarczej przez osoby bezrobotne. Środki te pochodziły z EFS w ramach Sektorowego Programu Operacyjnego (SPO) Rozwój Zasobów Ludzkich (RZL) oraz Programu Operacyjnego Kapitał Ludzki (PO KL).

Scalania gruntów w Brudzewku

Powiat Pleszewski realizuje też projekt „Scalanie gruntów obrębu Brudzewek, Gmina Chocz” w ramach Programu Rozwoju Obszarów Wiejskich (PROW) 2007-2013, Działanie 125 „Poprawianie i rozwijanie infrastruktury związanej z rozwojem i dostosowaniem rolnictwa i leśnictwa poprzez scalenia gruntów”.

Profesjonalna obsługa w administracji

Starostwo Powiatowe w Pleszewie było wnioskodawcą i liderem projektu „Szkolenia pracowników JST z Powiatu Pleszewskiego szansą na podniesienie standardu obsługi klienta” 2009-2011. Partnerami projektu były gminy: Pleszew, Chocz, Czermin, Dobrzyca, Gizalki, i Gołuchów. Projekt uzyskał dofinansowanie z PO KL w ramach Działania V „Dobrze rządzenie”, działanie 5.2. „Wzmocnienie potencjału administracji samorządowej”. Celem projektu było podniesienie kwalifikacji pracowników administracji samorządowej. Ze szkoleń skorzystało ponad dwustu pracowników administracji powiatowej, miejskiej i gminnej.

T. Wojtala

9 milionów z FUNDUSZY NORWESKICH!!!

Władze Powiatu Pleszewskiego mają powody do satysfakcji! Zapadła decyzja w sprawie projektów, realizowanych przy dofinansowaniu z Funduszy Norweskich. Powiat Pleszewski pozyskał dwie dotacje: 5,8 mln zł na rozbudowę Oddziału Rehabilitacji i Opieki Długoterminowej w Pleszewskim Centrum Medycznym oraz 3,4 mln zł na modernizację Domu Pomocy Społecznej w Pleszewie. W sumie to ponad 9 mln zł.



Minister Zdrowia zaakceptował listę rankingową Programu PL07 "Poprawa i lepsze dostosowanie ochrony zdrowia do trendów demograficzno-epidemiologicznych", dofinansowanego z Mechanizmu Finansowego Europejskiego Obszaru Gospodarczego (EOG) i Norweskimi Mechanizmami Finansowymi na lata 2009-2014. Do Ministerstwa Zdrowia wpłynęło 455 wniosków, na listę rankingową wpisano 398, a dofinansowanie uzyskało niespełna 30, w tym oba wnioski z Powiatu Pleszewskiego:

- 1) Projekt Powiatu Pleszewskiego pod tytułem „**Poprawa standardu opieki zdrowotnej nad osobami starszymi i niesamodzielnymi w DPS Pleszew wraz z profilaktyką upadków i akcją edukacyjną**”, polegający na modernizacji budynku głównego Domu Pomocy Społecznej w Pleszewie, zamieszkałego przez osoby przewlekle somatycznie chore. Projekt zajął wysokie 5. miejsce na liście rankingowej z liczbą 133,5 pkt. (przy punktacji max. 136). Wartość projektu to **4.281.769 zł**, w tym dofinansowanie z Funduszu Norweskiego stanowi 80% kosztów tj. **3.425.415 zł**. Wkład finansowy ze strony samorządu powiatowego wyniesie **856.354 zł**. Projekt składa się z części inwestycyjnej (70% wartości) i tzw. miękkiej. W ramach modernizacji zostaną wyremontowane pokoje, powiększone łazienki, wygospodarowane mają być nowe pomieszczenia na poddaszu, powstaną: sala komputerowa, sala doświadczania światła, gabinet biofeedback oraz specjalistyczna winda. Oprócz remontu i nowego wyposażenia planowane jest otwarcie bezpłatnej wypożyczalni sprzętu medycznego i rehabilitacyjnego dla mieszkańców powiatu. Zupełną nowością będzie tzw. teleopieka, obejmująca poradnictwo telefoniczne z zakresu opieki i rehabilitacji osób starszych wraz z możliwością wizyt domowych rehabilitantów. Ponadto planowane są konferencje oraz szkolenia dla personelu DPS, w tym wyjazd studyjny do Norwegii.



- 2) Projekt Pleszewskiego Centrum Medycznego Sp. z o.o. pod nazwą „**Poprawa warunków opieki zdrowotnej dla osób starszych, niesamozależnych lub przewlekle chorych poprzez rozbudowę i modernizację Oddziału Rehabilitacji oraz Opieki Długoterminowej**”. W ocenie merytorycznej projekt PCM-u zebrał 129,5 pkt., zajął 30. pozycję na liście rankingowej i uzyskał rekomendację do dofinansowania. Zadanie jest wycenione na **7.319.796 zł**, w tym dotacja z Funduszu Norweskiego wyniesie **5.855.837 zł**, a wkład własny szpitala **1.463.959 zł**.



Na tak pomyślne wiadomości czekały władze Powiatu Pleszewskiego. - *Bardzo się cieszymy. Jesteśmy jedynym powiatem, który z Funduszu Norweskiego pozyskał aż dwie dotacje; na DPS i szpital PCM - podkreśliła Wicestarosta Pleszewski Dorota Czaplicka.*

Satysfakcji nie krył także Starosta Pleszewski Michał Karalus. - *Wspaniałe informacje: dwa granty z Funduszu Norweskiego, po raz kolejny bardzo dobre wyniki finansowe PCM-u, oddanie nowych bloków szpitala, rewitalizacja liceum za 2 mln zł, sprzedaż gruntów w Marszewie za dobrą cenę, dużo działań na drogach powiatowych. Ale ciężka praca i mobilizowanie jednostek powiatowych do aktywności przyniosą efekty. Ten rok jest fantastyczny dla naszego powiatu. To cudowne zwieńczenie kadencji - stwierdził starosta Karalus.*

T. Wojtala

Fundusz Norweski i Fundusz EOG to bezzwrotna pomoc dla krajów nowo przyjętych do Unii Europejskiej, finansowana przez Norwegię, Islandię i Liechtenstein - kraje Europejskiego Stowarzyszenia Wolnego Handlu (EFTA), a zarazem członków Europejskiego Obszaru Gospodarczego (EOG).

Głównym celem programu PL07 "Poprawa i lepsze dostosowanie ochrony zdrowia do trendów demograficzno-epidemiologicznych" jest rozwój i dostosowanie opieki medycznej do stanu zdrowia i warunków demograficznych społeczeństwa polskiego. Oba projekty z Powiatu Pleszewskiego dotyczyły wsparcia z obszaru „sprostanie potrzebom zdrowotnym szybko rosnącej populacji osób przewlekle chorych, niesamozależnych i starszych”.

Klub Młodych Przedsiębiorców i karta „PPL Młody Biznes”

To nowatorski program Starostwa Powiatowego i Powiatowego Urzędu Pracy w Pleszewie realizowany z powodzeniem od kilku miesięcy. Do Klubu Młodych Przedsiębiorców przystąpiło już 85 osób, a katalog partnerów wspierających zawiera dane 53 firm i instytucji.

Program jest odpowiedzią Powiatu Pleszewskiego na sytuację młodych bezrobotnych. Zbyt wielu młodych osób opuszcza nasz powiat w poszukiwaniu pracy. Ideą programu jest wykorzystanie ich zapału do założenia własnej działalności gospodarczej dzięki zapewnieniu szerokiego wsparcia ze strony administracji samorządowej i partnerów. Partnerami są lokalne firmy i instytucje, które oferują członkom Klubu pomoc organizacyjną, preferencyjne warunki współpracy czy tańsze usługi i towary. Członkowie Klubu na pierwszy rok działalności otrzymują „Kartę PPL Młody Biznes”, uprawniającą do ofert promocyj-

nych i niższych cen np. za usługi księgowe, bankowe, informatyczne, telekomunikacyjne, budowlane, reklamowe itd. Do Klubu mogą wstąpić osoby w wieku do 35 lat, które otrzymały dofinansowanie z PUP na rozpoczęcie własnej działalności gospodarczej. Program jest korzystny dla młodych przedsiębiorców, ale także dla ich partnerów. Wśród obopólnych korzyści wymienia się: nawiązanie stałych relacji biznesowych, zwiększenie listy klientów, promocja pozytywnego wizerunku partnerów.

Zapraszamy na stronę internetową: www.mlody-biznes.powiat-pleszewski.pl

Inicjatywa jest odpowiedzią



na apel Ministra Pracy i Polityki Społecznej o efektywne wsparcie ludzi młodych na rynku pracy. Program dla młodego biznesu pozytywnie zaopiniowała w marcu br. Powiatowa Rada Zatrudnienia w Pleszewie. Powołano zespół ds. wdrożenia programu w składzie: Starosta Pleszewski Michał Karalus, Przewodniczący Powiatowej Rady Zatrudnienia Tadeusz Rak, Wicedyrektor PUP Piotr Janiak

oraz inspektor Kancelarii Starosty Beata Napierała.

Program Klubu i „Karty PP Młody Biznes” jest unikatowy w skali województwa i został objęty patronatem honorowym przez Wicemarszałka Województwa Wielkopolskiego Wojciecha Jankowiaka i Wicedyrektora Wojewódzkiego Urzędu Pracy w Poznaniu Sławomira Wąsiewskiego. (tw)



Nigdy nie jest za późno na własną firmę dla 50+

Powiat Pleszewski chce zachęcić do założenia własnej firmy także osoby bezrobotne w wieku powyżej 50 lat. Dla nich Powiatowy Urząd Pracy stworzył specjalny program „Nigdy nie jest za późno na własny biznes 50+. Dlaczego się boją?”.

Program był prezentowany przez Starostę Pleszewskiego Michała Karalusa i Wicedyrektora PUP w Pleszewie Piotra Janiaka 5 września br. w Poznaniu na konferencji pn. „Sytuacja osób powyżej 50 roku życia na Wielkopolskim Rynku Pracy”.

Osoby po pięćdziesiątym roku życia to grupa, która wymaga szczególnej ochrony na rynku pracy. Coraz częstszym problemem, dotyczącym osoby po pięćdziesiątym roku życia, jest odnalezienie się na rynku pracy. Zmiany demograficzne, polegające na

starzeniu się społeczeństwa są tak głębokie, że nie da się ich uniknąć. Dość powszechnie panujący w społeczeństwie kult młodości spycha starszych pracowników na margines życia zawodowego. Celem programu jest wsparcie osób w wieku 50+, które są silnie dyskryminowane już na etapie rekrutacji. Często właśnie wiek stanowi przesłankę, decydującą o wyborze przyszłego pracownika. Pracodawcy wolą zatrudniać osoby młode, gdyż ich zdaniem, osoby starsze są gorszymi pracownikami -

częściej chorują, są mniej wydajne. Pracownicy w wieku 50+ są również gorzej traktowani przez współpracowników i przełożonych. Piętnowane są ich zbyt niskie kwalifikacje w korzystaniu z nowoczesnych technologii, przede wszystkim w obsłudze komputera, sprzętu biurowego, Internetu, a także słaba znajomość języków obcych. Prawie bez znaczenia jest ich doświadczenie i mądrość życiowa, rzetelność, dyspozycyjność czasowa, umiejętność pracy w zespole, dokładność i umiejętności komunikacyjne

-nabyte w trakcie długoletniej kariery zawodowej.

Szanś na zachowanie aktywności zawodowej dla osób 50+ może być np. założenie firmy. Własna działalność gospodarcza jest dobrym wyborem dla tych, którzy chcieliby uzyskać większą niezależność, a także elastyczność w pracy. Własna firma daje jeszcze jedną przewagę nad pracą etatową można zająć się czymś, co dotąd było tylko pasją czy hobby, a teraz zacznie przynosić dochody. (tw)



POLSKO - TURECKA WSPÓŁPRACA OŚWIATOWA

W kwietniu br. z wizytą w Turcji przebywała grupa oświatowców z Powiatu Pleszewskiego. W czerwcu w Pleszewie gościła delegacja z tureckiej prowincji Antalya. To efekt projektu pn. „Edukacja dla wszystkich”, współfinansowanego przez Komisję Europejską w ramach programu Comenius Regio „Uczenie się przez całe życie”. Celem programu jest wspieranie współpracy lokalnych i regionalnych władz oświatowych w Europie i rozwiązywanie problemów edukacyjnych w obszarach o niekorzystnych warunkach społecznych.

W polsko-turecki projekt zaangażowane są: Starostwo Powiatowe w Pleszewie, Centrum Kształcenia i Wychowania OHP, Gimnazjum OHP z Oddziałami Przystosowanymi do Pracy oraz Stowarzyszenie „Edukacja - Młodzież”.

W Turcji polska delegacja wizytowała Dyrektoriaty Edukacji Narodowej Prowincji Antalya i Dzielnicy Dosemealti oraz szkoły i placówki opiekuńcze, w tym: Średnie Szkoły Nauk Społecznych, przedszkole Fundacji Pomocy Dzieciom Osieroconym w Antalyi, prywatną szkołę DOGA, Średnią Szkołę Marynarską, Ośrodek Kształcenia Kursowego oraz Średnią Szkołę Hotelarsko - Turystyczną. Polskiej delegacji przewodniczyli Starosta Pleszewski Michał Karalus, dyrektor CKiW OHP Krystian Piasecki oraz dyrektor gimnazjum Izabela Werner.

Rewizyta miała miejsce w czerwcu. Do Polski przyjechali pracownicy oświaty z Turcji na czele z Osmanem Nuri Gülay'em - dyrektorem Edukacji Narodowej Prowincji Antalya. Tureccy goście zwiedzili szkoły ponadgimnazjalne, placówki wychowawcze i instytucje opieki społecznej Powiatu Pleszewskiego. W Poznaniu spotkali się z Rektorem UAM prof. dr. hab. Bronisławem Marciniakiem i gościli w Zakładzie Turkologii w Katedrze Studiów Azjatyckich. (tw)



Pleszewska delegacja w Turcji. W tle pomnik pierwszego prezydenta Republiki Turcji Mustafy Kemala Atatürka w szkole średniej DOGA w Antalyi



Dyrektor Osman Nuri Gülay i Starosta Pleszewski Michał Karalus



Spotkanie delegacji tureckiej z Rektorem UAM prof. dr. hab. Bronisławem Marciniakiem

Pleszewianie na RHODO'2014 w Ammerland

Radni powiatowi, panie z Forum Kobiet i Kół Gospodyń Wiejskich z naszego powiatu w maju gościli w Niemczech - w Powiecie Ammerland w landzie Dolna Saksonia. Współpraca Powiatu Pleszewskiego i Ammerlandu rozwija się od 14 lat.



Wyjazd do Niemiec odbył się w dniach 15-18 maja 2014 roku. Delegacji przewodniczyła Wicestarosta Pleszewski Dorota Czaplicka. Do Niemiec pojechała grupa 48 osób, w tym radni z Przewodniczącym Rady Powiatu Mirosławem Kuberką, pracownicy samorządowi z Sekretarz Powiatu Bogusławą Prażucha oraz członkinie organizacji kobiecych z przewodniczącą Forum Kobiet Jolantą Pankowiak. Polską delegację witali Landrat Powiatu Ammerland Jorg Bensberg oraz Przewodnicząca Stowarzyszenia Kobiet Ammerland i Południowej Fryzji Ilsa Tietjen.

Polsko-niemieckie spotkanie odbyło się pod hasłem „Polityka i zarządzanie. Prezentacja Powiatu Ammerland. Turystyka jako branża przemysłu. Park Krajobrazowy Ammerland”. Pleszewianie zwiedzili m.in. słynną Świątówą Wystawę Rododendronów RHODO w Westerstede. (tw)

Studenci przeprojektowali rynek w Dobrzycy



W związku z nadaniem Dobrzycy praw miejskich Starosta Pleszewski Michał Karalus i Burmistrz Miasta Jarosław Pietrzak ogłosili konkurs dla studentów architektury na opracowanie nowej koncepcji przestrzennej dobrzyckiego Rynku. Na konkurs wpłynęło 51 prac studentów I roku Wydziału Architektury Politechniki Poznańskiej. Opiekunem studentów był prof. dr inż. architekt Krzysztof Borowski. Plac ma być wizytówką miasta, a jednocześnie miejscem organizowania imprez kulturalnych, koncertów, jarmarków i wystaw. Oczekiwano pomysłów na nową organizację ruchu, rozmieszczenie parkingów, zieleni i elementów małej architektury. Prace studentów w formie plasz zostały wystawione na widok publiczny 20 lipca br. w Dobrzycy. Komisja konkursowa za najlepszy uznała projekt nr 7, który zakłada wycofanie ruchu samochodowego rynku z i umiejętnie łączy nowoczesność z tradycją i historycznym klimatem miejscowości. Plany ocenili też obywatele miasta. W głosowaniu wzięty udział 323 osoby. Mieszkańcy wybrali projekty nr 7 i 9. Oba zdobyły po 85 głosów. Autorzy wyróżnionych prac otrzymali nagrody finansowe, ufundowane przez Powiat Pleszewski i Miasto Dobrzyca. Na podstawie zwycięskiej koncepcji urbanistycznej zostanie opracowana rewitalizacja obszaru miejskiego.

(tw)

ODR Marszew i tama w Gołuchowie



20 sierpnia br. w Powiecie Pleszewskim gościli członkowie Zarządu Województwa Wielkopolskiego Krzysztof Grabowski, poseł PSL do Parlamentu Europejskiego Andrzej Grzyb oraz dyrektor WODR w Poznaniu Ryszard Jaworski. Gospodarzem spotkania był Starosta Pleszewski Michał Karalus. Wizyta była związana z realizacją inwestycji wojewódzkich w Powiecie Pleszewskim tj. modernizacją Centrum Edukacyjno-Wystawowego WODR w Marszewie oraz remontem zapory na zbiorniku retencyjnym w Gołuchowie. Europejczyk Andrzej Grzyb poruszył temat unijnych rekompensat dla sadowników w związku z rosyjskim embargiem na polskie owoce.

(tw)

Gospodynie na festiwalu

KGW Dobrzyca reprezentowała Powiat Pleszewski na IV Festiwalu Tradycyjnej Kuchni Wielkopolskiej w Lipiej Górze (Gmina Szamocin, Powiat Chodzieński). Panie przyrządziły boczek faszerowany z sosem śliwkowym oraz słodkie eklecki.



(tw)

WIELKOPOLSKI FESTIWAL RZEMIOSŁA

POWIAT
PLESZEWSKI 2014

19 września (piątek) 2014 r.,
Zespół Szkół Usługowo-Gospodarczych
w Pleszewie, ul. Poznańska 36

10.00 - 11.00 - Rejestracja i poczęstunek dla zaproszonych gości w Cechu Rzemiosł Różnych w Pleszewie, ul. Św. Ducha 5.

11.00 - Uroczyste otwarcie Festiwalu, powitanie wystawców, uczestników i zaproszonych gości - boisko przy Zespole Szkół Usługowo - Gospodarczych.

- Wystąpienia zaproszonych gości.

11.30 - Zwiedzanie stoisk rzemieślniczych.

12.30 - Konferencja pt. „Samorząd gospodarczy w Polsce”, „Społeczna odpowiedzialność rzemiosła”.

13.30 - Finał i wręczenie nagród uczestnikom konkursów.



19 września br. odbędzie się w Pleszewie WIELKOPOLSKI FESTIWAL RZEMIOSŁA. To już druga edycja imprezy targowo-edukacyjnej, mającej na celu promocję kształcenia zawodowego, tradycji rzemieślniczych i dorobku lokalnych przedsiębiorstw. Zachęcamy wytwórców, handlowców i usługodawców do prezentacji swoich firm i branz!

(tw)



75. rocznica napaści Niemiec na Polskę - 1 września 1939r.



W rocznicę wybuchu II wojny światowej delegacje władz samorządowych, organizacji kombatanckich i społecznych, instytucji i szkół złożyły wiązanki kwiatów pod pomnikiem chwały żołnierzy 70 Pułku Piechoty, którzy chlubnie wypełnili swój obowiązek w 1939 roku.

W imieniu Powiatu Pleszewskiego kwiaty złożyli: Starosta Pleszewski Michał Karalus, przewodniczący Rady Powiatu Mirosław Kuberka oraz naczelnik Wydziału Oświaty Sławomir Sobczyk.

(tw)

4. ROCZNICA KATASTROFY SMOLEŃSKIEJ - 10 kwietnia 2010

W kościele p.w. Ścięcia św. Jana Chrzciciela odprawiona została msza święta w intencji ofiar katastrofy prezydenckiego tupolewa. W nabożeństwie uczestniczył poczet sztandarowy Powiatu Pleszewskiego. Po mszy wierni zbrali się przy Murze Pamięci pod tablicą Prezydenta RP śp. prof. Lecha Kaczyńskiego i 95 osób, które zginęły w katastrofie. W imieniu samorządu powiatowego wiązkę kwiatów złożyli Przewodniczący Rady Powiatu Mirosław Kuberka, Członek Zarządu Powiatu Marian Walczak oraz Sekretarz Powiatu Bogusława Prażucha. (tw)



69. ROCZNICA ZAKOŃCZENIA II WOJNY ŚWIATOWEJ - 8 maja 1945

Z okazji rocznicy zwycięstwa nad III Rzeszą delegacja powiatu złożyła wiązanki kwiatów pod pomnikiem ofiar terroru niemieckiego na cmentarzu przy ul. Kaliskiej w Pleszewie oraz pod tablicami pamiątkowymi na budynkach, gdzie w czasie okupacji mieściły się więzienie i siedziba gestapo. Kwiaty w imieniu samorządu złożyli: Przewodniczący Rady Powiatu Mirosław Kuberka, naczelnik powiatowego Wydziału Spraw Obywatelskich Marek Klimek oraz naczelnik Wydziału Oświaty, Kultury i Sportu Sławomir Sobczyk.



Przewodniczący Rady Powiatu Mirosław Kuberka, naczelnik powiatowego Wydziału Spraw Obywatelskich Marek Klimek oraz naczelnik Wydziału Oświaty, Kultury i Sportu Sławomir Sobczyk.

(tw)



70. ROCZNICA POWSTANIA WARSZAWSKIEGO - 1 sierpnia 1944

Wspólna delegacja władz powiatowych i miejskich oddała hołd bohaterom i ofiarom Powstania Warszawskiego. Pod tablicą Ruchu Oporu na Placu Kościelnym wiązanki kwiatów złożyli: Wicestarosta Pleszewski Dorota Czaplicka, Przewodniczący Rady Powiatu w Pleszewie Mirosław Kuberka oraz Wiceburmistrz Pleszewa Arkadiusz Ptak. Dla uczczenia rocznicy 1 sierpnia 2014 roku o godzinie 17.00. zabrzmiały syreny alarmowe. (tw)

ROCZNICA BITWY WARSZAWSKIEJ - 15 sierpnia 1920

Rocznica bitwy pod Warszawą z okresu wojny polsko-bolszewickiej świętowana jest obecnie jako Święto Wojska Polskiego. W Pleszewie przedstawiciele samorządu i wojska, kombatancki, byli żołnierze zawodowi, harcerze i rekonstruktorzy wzięli udział w apelu pod pomnikiem „Chwały artylerzystów”. Uroczystość zorganizowało koło Związku Żołnierzy WP. Kwiaty pod pomnikiem złożyły delegacje władz Powiatu Pleszewskiego i miasta Pleszewa, ZZWP, Związku Kombatanatów Płd. Wielkopolski, ZIW, WKU, LOK, OHP, ZHP, a także poseł na Sejm RP Leszek Aleksandrak oraz były d-ca jednostki wojskowej w Pleszewie płk w st. spocz. Florian Siekierski. Powiat reprezentowali: Wicestarosta Pleszewski Dorota Czaplicka, Przewodniczący Rady Powiatu w Pleszewie Mirosław Kuberka, Z-ca Komendanta Powiatowego PSP st. bryg. Mieczysław Kikowski, dyrektor PUP Leszek Bierła oraz inspektor Krzysztof Zawada ze Starostwa Powiatowego.



(tw)



Akcja „STOP - Uzależnieniom”. To już XIV raz...

Od 14 lat w Powiecie Pleszewskim organizowane są Wielkopolskie Dni „STOP-Uzależnieniom”. Tegoroczna edycja tego wydarzenia upływała pod znakiem sportu i amatorskiego śpiewania.

To coroczna impreza z zakresu profilaktyki uzależnień, adresowana do uczniów szkół ponadgimnazjalnych. Organizatorzy WDSU zwracają uwagę młodzieży na szkodliwość zażywania narkotyków, picia alkoholu i palenia tytoniu oraz na zagrożenia cywilizacyjne m.in. niezdrowy tryb życia, uzależnienia od Internetu czy telefonu komórkowego. Aby chronić młodzież przed używkami i zagrożeniami konieczne są akcje profilaktyczne. Twórcy WDSU proponują alternatywę - zachęcają młodych ludzi do realizacji swoich pasji, uprawiania sportu i udziału w wydarzeniach kulturalnych.

W ramach WDSU 2014 zorganizowano turniej piłki nożnej chłopców i piłki siatkowej dziewcząt. Samorządowcy powiatowi i gminni rozegrali towarzyski mecz piłkarski o puchar Przewodniczącego Rady Powiatu w Pleszewie. Kilkunastu młodych wokalistów wystąpiło



przed jury i publicznością w Konkursie Piosenki Obcojęzycznej KARAOKE. Grand Prix i nagrodę plebiscyte publiczności zdobyła Paulina Kordylas z LO Pleszew. W nagrodę otrzymała tablet, słuchawki oraz zaproszenie do nagrania własnego singla w profesjonalnym studio „Rocksun” w Pleszewie.

XIV edycja WDSU odbyła się 2 czerwca 2014r. Organizatorem było Starostwo Powiatowe, a gospodarzem Zespół Szkół Technicznych.

(tw)



Sztuka w służbie profilaktyki uzależnień

Po raz kolejny w pleszewskich szkołach ponadgimnazjalnych gościła Scena Teatralna „Kurtyna” z Krakowa. Aktorzy przedstawili młodzieży miniaturę dramatyczną pt. „Dlaczego milczeliście?”. Sztuka piętnuje społeczne przyzwolenie na nadużywanie alkoholu, walczy z mitem, że alkohol jest nieodzownym elementem polskiej kultury i tradycji. Przedstawienie obejrżeli uczniowie ZST, LiG, ZSU-G oraz ZSP-P CKU w Marszewie. Cykl przedstawień teatralnych w szkołach powiatowych zorganizowało pleszewskie starostwo w ramach profilaktyki uzależnień i promocji zdrowia.

(tw)

„Urząd przyjazny rodzicom z dziećmi”

Od niedawna w Starostwie Powiatowym w Pleszewie funkcjonują trzy kąciaki zabaw dla dzieci. Zakupiono kolorowe stoliczki, krzeselka i gry zręcznościowe. Wszystko po to, aby dzieci nie nudziły się w czasie, gdy ich rodzice załatwiają sprawy urzędowe. Pomysł zrodził się na warsztatach, organizowanych w Pleszewie przez Fundację Aktywności Lokalnej w ramach programu „Mam dziecko - pracuję”. W promocję kąciaków dziecięcych zaangażował się osobiście Starosta Pleszewski Michał Karalus.

(tw)





Spotkania z pszczelarzami, wykłady na temat pszczół i apiterapii, wystawa uli ozdobnych i sprzętu pszczelarskiego, degustacje miodu, otwarcie hotelu dla pszczołowatych „U starosty”, zasadzenie miododajnej lipy oraz liczne atrakcje dla dzieci - tak przebiegał Festyn Pszczelarski „Tajemnice ula”, zorganizowany 25 lipca 2014r. w ogrodach Starostwa Powiatowego w Pleszewie.

Tradycje pszczelarskie w Powiecie Pleszewskim liczą już 130 lat. Celem festynu było propagowanie ochrony przyrody i wiedzy o pszczołach oraz promocja zdrowej żywności, zwłaszcza produktów ogrodnich i pszczelich. Pomysłodawcą festynu był pszczelarz z Borucina, Starosta Pleszewski Michał Karalus.

Imprezę zorganizowały wspólnie samorząd powiatowy, związek pszczelarzy, Rodzinny Ogród Działkowy im. ks. K. Niesiołowskiego, Forum Kobiet i Centrum Wolontariatu w Pleszewie. (tw)

